



РЕПУБЛИКА БЪЛГАРИЯ
ОБЛАСТЕН УПРАВИТЕЛ НА ОБЛАСТ ТЪРГОВИЩЕ

П Л А Н

ЗА ЗАЩИТА ПРИ БЕДСТВИЯ В ОБЛАСТ ТЪРГОВИЩЕ

гр. Търговище
2012 г.

СЪДЪРЖАНИЕ

I. ОБЩА ЧАСТ

1. ВЪВЕДЕНИЕ

- 1.1 Основание за разработване на плана.
- 1.2 Цел на плана.
- 1.3 Основни задачи.
- 1.4 Връзка с други планове.
- 1.5. Усвояване, преглед и актуализация на плана
- 1.6 Въвеждане на плана в действие
- 1.7. Примерни критерии за обявяване на бедствено положение

2. ГЕОГРАФСКА ХАРАКТЕРИСТИКА НА ОБЛАСТТА

- 2.1 Физикогеографска характеристика.
- 2.2 Климатична характеристика.
- 2.3 Демографска характеристика.
- 2.4 Стопанска характеристика на областта.
- 2.5 Водно стопанска характеристика на областта.
- 2.6 Транспортна характеристика на областта.

3. АНАЛИЗ И ОЦЕНКА НА РИСКА ОТ БЕДСТВИЯ

- 3.1 Анализ на възможните бедствия и прогноза за последствията от тях върху населението, националното стопанство /икономиката/, инфраструктурата и околната среда.
- 3.2 Определяне на потенциално-опасните обекти и критичната инфраструктура в областта .
- 3.3 Определяне на значимите критични места и потенциално опасните обекти.
- 3.4 Определяне на критичната инфраструктура.
- 3.5 Изводи от анализа на възможните бедствия.

4. ПРИЛОЖЕНИЕ

II. СПЕЦИАЛИЗИРАНИ ПЛАНОВЕ:

1. ПЪРВА ЧАСТ - ЗАЩИТА ПРИ ЗЕМЕТРЕСЕНИЕ
2. ВТОРА ЧАСТ - ЗАЩИТА ПРИ НАВОДНЕНИЕ
3. ТРЕТА ЧАСТ - ЗАЩИТА ПРИ ЯДРЕНА И РАДИАЦИОННА АВАРИЯ
4. ЧЕТВЪРТА ЧАСТ – ЗАЩИТА ПРИ ПРОМИШЛЕНИ АВАРИИ, СВЪРЗАНИ С ОТДЕЛЯНЕТО НА ОТРОВНИ ВЕЩЕСТВА
5. ПЕТА ЧАСТ – ЗАЩИТА ПРИ СНЕГОНАВЯВАНИЯ И ОБЛЕДЕНЯВАНИЯ
6. ШЕСТА ЧАСТ – ЗАЩИТА ПРИ ПОЖАР
7. СЕДМА ЧАСТ – ЗАЩИТА ПРИ СВЛАЧИЩА

ОБЩА ЧАСТ

I. ВЪВЕДЕНИЕ В ПЛАНА

1. Основание за разработване на плана.

Планът за защита при бедствия в област Търговище е разработен на основание чл. 9, ал.1, от Закона за защита при бедствия, Обн. ДВ. бр.102 от 19 Декември 2006г., изм. ДВ. бр.41 от 22 Май 2007г., изм. ДВ. бр.113 от 28 Декември 2007г., изм. ДВ. бр.69 от 5 Август 2008г., изм. ДВ. бр.102 от 28 Ноември 2008г., изм. ДВ. бр.35 от 12 Май 2009г., изм. ДВ. бр.74 от 15 Септември 2009г., изм. ДВ. бр.93 от 24 Ноември 2009г., изм. ДВ. бр.61 от 6 Август 2010г., изм. ДВ. бр.88 от 9 Ноември 2010г., изм. ДВ. бр.98 от 14 Декември 2010г., изм. ДВ. бр.8 от 25 Януари 2011г., изм. ДВ. бр.39 от 20 Май 2011г., изм. ДВ. бр.80 от 14 Октомври 2011г. и е съобразен с изискванията, регламентирани в следните нормативни актове: Закон за водите, Закон за опазване на околната среда, Закон за устройство на територията, Закон за горите, Закон за отбраната и въоръжените сили, Закон за безопасно използване на ядрената енергия и поздаконовите нормативни актове за прилагането им.

2. Цел на плана.

Основните цели на плана са:

2.1. Да създаде оптимална организация за своевременно прогнозиране характера и последствията от възможните за областта и най-често проявили се бедствия и крупни производствени аварии и успешно осъществяване на спасителните и възстановителни работи във възникналите огнища на поражения, за ограничаване загубите, защитата на населението и националното стопанство и безаварийна работа на производствените мощности;

2.2. Да повиши капацитета на органите за управление и администрацията за организиране и координиране на превантивната дейност, за предварително обмислено управление на действията и взаимодействията по време на бедствия, както и възстановяване на щетите, нанесени от тях;

2.3. Планиране на защитата при бедствия и осигуряване на организирани и координирани действия за предотвратяване или намаляване последиците при бедствия и осигуряване на временно снабдяване с питейна вода, храни и други за преживяване на населението от засегнатата територия;

2.4. Създаване на необходимата организация за предприемане на мерки за защита на живота и здравето на хората, на околната среда и набелязване на необходимите действия на органите за управление и силите за реагиране при очаквани бедствия и кризи предизвикани от бедствия;

2.5. Поддържане на непрекъснато оперативно дежурство в ОКИЦ, областна администрация, общините и формированията на юридическите и физически лица за осигуряване на ранно предупреждение;

2.6. Осигуряване и поддържане в постоянна готовност на комуникационно-информационната система, както и наблюдение, анализ и оценка на обстановката.

Определяне на задълженията и отговорностите на всеки от участниците в спасителните дейности, в ликвидирането на последствията от бедствията и при възстановяване на нормалния ритъм на живот.

3. Основни задачи.

3.1. Създаване организация за своевременно оповестяване и събиране на членовете на Щаба за изпълнение на Областния план за защита при бедствия;

3.2. Изграждане и поддържане в готовност на система за управление, наблюдение и контрол, информация и незабавно информирание и оповестяване на населението и силите на единната спасителна система за създамата се обстановка;

3.3. Създаване на групировка от сили и средства за изпълнение на областният план за защита при бедствия в огнището на поражение;

ОБЩА ЧАСТ
ПЛАН ЗА ЗАЩИТА ПРИ БЕДСТВИЯ В ОБЛАСТ ТЪРГОВИЩЕ – 2012 г.

3.4. Осигуряване на необходимите защитни съоръжения, ИСЗ, ваксини и медикаменти за профилактика в максимално кратки срокове за тяхното използване;

3.5. Въвеждането на радиационен, химически и биологически контрол за замърсяемостта на околната среда и строго спазване на санитарно-хигиенните и растителнозащитни мероприятия;

3.6. Поддържане на реда и сигурността в бедстващите райони и опазване на държавното и лично имущество на гражданите;

3.7. Създаване условия за бързо привеждане на областта за работа при опасност или възникване на бедствена ситуация;

3.8. Осигуряване на регулярни прогнози за времето и прогнози за разпространението в атмосферата на радиоактивни или токсични вещества;

3.9. Създаване на резерви от финансови и материални средства за изпълнение на Областния план за защита при бедствия и ликвидиране на последиците от бедствия.

4. Връзка с други планове.

Планът е обвързан с плановете за взаимодействие с Од на МВР, ОУ ПБЗН, Вик, Е.ОН, Областно пътно управление, БТК, РЗИ, ЦСМП, „Напоителни системи“ ЕАД, БЧК, РИОСВ, общинските Планове за защита при бедствия и е част от Националния план за защита при бедствия.

5. Усвояване, преглед и актуализация на плана.

5.1. Начин на усвояване на плана.

Ежегодно областната администрация съвместно със силите на единната спасителна система, доброволните формирования, силите и средствата на областта планират и проиграват предварително зададени теми от настоящият план.

5.2. Участващи в усвояването на плана.

В проиграването на плана участват ръководството на областта, силите на единната спасителна система, доброволните формирования.

5.3. Длъжностни лица отговорни за преглед на плана.

Отговорни за прегледа на плана са съответните длъжностни лица по направления, които донасят за настъпили промени в обстоятелствата касаещи настоящия план.

5.4. Ред за актуализация на плана.

Планът се актуализира при настъпила необходимост, като промените извършени в него се отразяват в листа за промени приложен към плана.

6. Въвеждане на плана в действие.

При възникване на бедствие на територията на областта Планът за защита при бедствия се въвежда в действие по разпореждане на Областния управител на област Търговище, а при негово отсъствие от негов заместник.

Съгласно чл. 50, ал.1 от Закона за защита при бедствия, "Бедствено положение" на територията на областта се обявява от Областния управител за цялата област или част от територията на областта. Копие от заповедта за обявяване на бедствено положение се изпраща незабавно на Министъра на вътрешните работи.

Съгласно чл. 49, ал.1 от Закона за защита при бедствия при възникване на бедствена обстановка в някоя от общините "Бедствено положение" се обявява от съответния Кмет на община, който незабавно изпраща на Областния управител и на Министъра на вътрешните работи копие от заповедта за обявяване на бедствено положение.

При крупна производствена авария в обекти (фирми) работещи с ПОВ, аварийният план на обекта (фирмата) се въвежда в действие с разпореждане на ръководителя на обекта (фирмата), след което се информира Кмета на общината, а той - Областния управител.

При възникване на критична ситуация на територията на областта, изпълнението на Областния план за защита при бедствия се осъществява от създадения със заповед на Областния управител Щаб за изпълнение на областния

ОБЩА ЧАСТ

ПЛАН ЗА ЗАЩИТА ПРИ БЕДСТВИЯ В ОБЛАСТ ТЪРГОВИЩЕ – 2012 г.

план за защита при бедствия и за взаимодействие с националния щаб. Информация относно състава на Щаба се намира в Приложение №2. Провежда се със силите на единната спасителна система /ЕСС/ и подчинените органи за управление. Информация относно съставните части на ЕСС се намира в приложение №6.

Силите на единната спасителна система получават задачи от Ръководителя на Щаба за изпълнение на Областния план за защита при бедствия, за провеждането на спасителни и възстановителни работи, а управлението им се осъществява от непосредствените им ръководители и началници.

7. Примерни критерии за обявяване на бедствено положение:

- 7.1 Обхват-засегнати населени места в две или повече общини или над 50% от територията на областта;
- 7.2 Материални щети - нанесени щети на над 200 домакинства или за над 2 млн. лв.;
- 7.3 Пострадали - повече от 15 жертви или повече от 100 ранени;
- 7.4 При поредица от възникване на локални инциденти със сходен характер в кратък интервал от време и на ограничена територия;
- 7.5 При невъзможност за възстановяване на нормалните условия на живот в засегнатата територия повече от три дни.

ОСС и/или Щабът за изпълнение на областния план за защита при бедствия и координация с Националния щаб уточнява съответствието на прогнозата от плана с действителната обстановка и изготвя предложение за внасяне на корекции в предварително планираните дейности.

На базата на изготвеното предложение, Областният управител издава заповед за привеждане в готовност на сили и средства от съставните части на ЕСС.

Областният управител може да делегира права на секретаря на щаба да привлича чрез ОКИЦ допълнителни сили и средства.

Всички заповеди, разпореждания и указания се документират.

8. Информационно осигуряване.

Информация към Националния щаб за изпълнение на Националния план за защита при бедствия ще се предоставя само от Областния управител – ръководител на Областния щаб за изпълнение на Областния план за защита при бедствия.

Информацията за гражданите и за средствата за масово осведомяване ще се предоставя от Пресцентъра на Областна администрация-Търговище, след предварително съгласуване с Областния управител.

II. ГЕОГРАФСКА ХАРАКТЕРИСТИКА НА ОБЛАСТТА

1. Физикогеографска характеристика.

Област Търговище е разположена на 270 м. надморска височина в североизточната част на страната и граничи с областите на север – Разградска, Русенска, на изток – Шуменска, на юг – Сливенска и западно – Велико Търновска.

Територията на областта е 2710,4 кв.км и съгласно последното административно деление в състава ѝ влизат 196 населени места, разпределени в 5 общини.

На север Търговищкото поле е обградено от Разградските височини, на изток от Шуменското плато, на юг от Преславската планина и на запад от Лиляшкото плато. В южната и западната част релефа е полупланински и планински, а в централната и северната част - хълмист и равнинен. Най-високата точка в областта е връх Големия вис – 689,4 м. и се намира в Преславска планина. Релефът на областта е разнообразен от множество ридове в северната част, а в южната - полупланински. През областта протичат реките Врана, Сива, Черни Лом, Малки Лом, Поповска река и Стара река.

ОБЩА ЧАСТ
ПЛАН ЗА ЗАЩИТА ПРИ БЕДСТВИЯ В ОБЛАСТ ТЪРГОВИЩЕ – 2012 г.

2. Климатична характеристика.

В климатично отношение областта е в зоната на умерено-континенталната област, по-точно в средния климатичен район на Дунавската равнина. Характерна особеност на този район е, че зимните студове не са така големи, а лятото не е толкова горещо, както в Северния климатичен район на Дунавската равнина. Годишният ход на валежите има подчертан континентален характер - най-много валежи падат през лятото, а най-малко – през есента. Най-студен месец е януари. Понякога се получават застудявания, достигащи до -15 , -20°C , вследствие на нахлуване на студени въздушни маси от север. Най-горещи месеци са юли и август, а пролетта е по-хладна от есента.

Най-валежен месец е юни, а най-слабо валежни – февруари и септември. През пролетно-летния период (май-юли) пада 36% от средната годишна валежна сума, през зимния период (януари-март) – 18%, а през лятно-есенния (юли-октомври) – 21%, т.е. очертават се един валежен максимум (май-юни-юли) и два валежни минимума (зимен - януари, февруари и март и лятно-есенен – август, септември и октомври).

Валежите през първата половина на лятото често са проливни, с големи денонощни максимуми и понякога придружени с градушки. Районът спада към слабо до средно градобитните.

Средната дата на последния пролетен мраз е 11 април, а на първия есенен – 27 октомври.

Средната дата на образуване на първата снежна покривка е 11 декември, за задържане на последната снежна покривка е 13-15 март. Средният брой дни със снежна покривка е около 48. Районът попада в зоната на най-рядко и с най-малък размер отвяване на снежната покривка.

Средни месечни и годишни температури – за област Търговище

1	2	3	4	5	6	7	8	9	10	11	12	год.
-2,5	1,0	6,8	11,8	16,6	20,3	22,3	23,6	17,8	12,9	7,7	3,3	11,8

Абсолютна минимална температура – за област Търговище

1	2	3	4	5	6	7	8	9	10	11	12	год.
-19,6	-15,5	-5,5	1,0	1,0	9,5	9,5	11,0	7,0	0,0	-4,0	-7,5	-19,6

Месечна сума на валежа в мм – за област Търговище

1	2	3	4	5	6	7	8	9	10	11	12	год.
51	48	105	78	14	63	39	56	64	23	22	23	586

Максимален валеж за денонощие в мм – за област Търговище

1	2	3	4	5	6	7	8	9	10	11	12	год.
14	13	27	30	5	17	20	26	24	14	7	9	30

Средна месечна и годишна скорост на вятъра – за Търговище

1	2	3	4	5	6	7	8	9	10	11	12	год.
2,0	2,2	3,3	2,9	2,6	2,5	2,4	3,0	2,4	1,6	3,6	2,2	2,6

ОБЩА ЧАСТ

ПЛАН ЗА ЗАЩИТА ПРИ БЕДСТВИЯ В ОБЛАСТ ТЪРГОВИЩЕ – 2012 г.

Климатът в целия край е умереноконтинентален. Средната годишна температура е около 10, 7 градуса, средната месечна е около 29 градуса, а абсолютната максимална - 39,9 градуса.

Най-високата влажност на въздуха е измерена през м.юли, а най-ниската през м. януари. Годишното количество на валежите е 585 мм. и е под средното за страната. Речният отток е непостоянен, има дъждовен режим с максимум през пролетта.

3. Демографска характеристика.

В областта живеят общо 118 671 души населяващи 196 населени места. 50 % от населението живее в градовете, а останалите 50 % в селата. В последните няколко години се наблюдава постепенно намаление на населението в областта. Средната гъстота на населението е 49,7 души на кв. км, което е под средното за страната – около 70 д. на кв.км. Селата в полупланинските райони са със застаряващо население.

Най-големите населени места са градовете Търговище, Попово, Омуртаг, Антоново и Опака.

Раждаемостта през последните години е намаляла, за сметка на смъртността, което определя отрицателен естествен прираст.

Числеността на населението по общини в областта е както следва:

- Търговище – 62 781 души;
- Попово - 33 453 души;
- Омуртаг - 27 966 души;
- Антоново - 7 232 души;
- Опака - 7 952 души.

Числеността на населението във всяко населено място по общини е както следва:

Населени места и население в община Търговище – 62 781 души

№ по ред	Населено място	Брой население	№ по ред	Населено място	Брой население
1	с.Алваново	257	27	с.Надарево	565
2	с.Александрово	274	28	с.Овчарово	748
3	с.Баячево	864	29	с.Осен	85
4	с.Бистра	238	30	с.Острец	493
5	с.Божурка	248	31	с.Пайдушко	259
6.	с.Братово	238	32	с.Певец	206
7	с.Буйново	647	33	с.Подгорица	975
8	с.Буховци	641	34	с.Миладиновци	269
9	с.Вардун	950	35	с.Мировец	115
10	с.Васил Левски	377	36	с.Момино	288
11	с.Голямо Ново	1241	37	с.Преселец	442
12	с.Голямо Соколово	485	38	с.Пресиан с	258
13	с.Горна Кабда	75	39	с.Пресяк	228
14	с.Давидово	479	40	с.Пробуда	554
15	с.Драгановец	511	41	с.Пролаз	116
16	с.Дралфа	560	42	с.Разбойна	477
17	с.Дългач	559	43	с.Ралица	267
18	с.Здравец	503	44	с.Росина	342
19	с.Копрец	268	45	с.Руец	1084
20	с.Кошничари	91	46	с.Съединение	410
21	с.Кралево	999	47	с.Стража	865
22	с.Кръшно	254	48	с.Твърдинци	165

ОБЩА ЧАСТ
ПЛАН ЗА ЗАЩИТА ПРИ БЕДСТВИЯ В ОБЛАСТ ТЪРГОВИЩЕ – 2012 г.

23	с.Лиляк	1189	49	с.Търновца	405
24	с.Ловец	399	50	с.Цветница	116
25	с.Макариополско	799	51	с.Черковна	721
26	с.Маково	307	52	гр.Търговище	38775
				ОБЩО	62781

Населени места и население в община Попово – 33 453 души

№ по ред	Населено място	Брой население	№ по ред	Населено място	Брой население
1	с.Априлово	646	19	с.Ковачевец	660
2	с.Баба Тонка	126	20	с.Козица	393
3	с.Берковски	87	21	с.Конак	168
4	с.Бракница	38	22	с.Ломци	950
5	с.Водица	705	23	с.Манастирица	21
6.	с.Гагово	746	24	с.Марчино	78
7	с.Глогинка	656	25	с.Медовина	656
8	с.Горица	121	26	с.Осиково	130
9	с.Долец	131	27	с.Паламарца	391
10	с.Долна Кабда	338	28	с.Помощица	46
11	с.Дриново	508	29	с.Посабина	198
12	с.Еленово	459	30	с.Садина	1015
13	с.Заветно	89	31	с.Светлен	1181
14	с.Зараево	1032	32	с.Славяново	956
15	с.Захари Стояново	27	33	с.Тръстика	279
16	с.Звезда	144	34	с.Цар Асен	157
17	с.Иванча	23	35	гр. Попово	18968
18	с.Кардам	1430			
				ОБЩО	33453

Населени места и население в община Омуртаг – 27 966 души

№ По ред	Населено място	Брой население	№ По ред	Населено място	Брой население
1	гр.Омуртаг	11035	22	с.Камбурово	1438
2	с.Беломорци	1100	23	с.Кестеняво	400
3	с.Българаново	347	24	с.Козма Презвитер	779
4	с.Великденче	376	25	с.Красноселци	295
5	с.Величка	863	26	с.Могилец	585
6	с.Веренци	610	27	с.Обител	1044
7	с.Веселец	202	28	с.Панайот Хитово	514
8	с.Висок	378	29	с.Паничино	170
9	с.Врани кон	1170	30	с.Петрино	213
10	с.Голямо Църквище	486	31	с.Плъстина	992
11	с.Горна Хубавка	514	32	с.Птичево	387
12	с.Горно Козарево	323	33	с.Пъдарино	932
13	с.Горно Новково	239	34	с.Първан	373
14	с.Горско село	193	35	с.Росица	26

ОБЩА ЧАСТ
ПЛАН ЗА ЗАЩИТА ПРИ БЕДСТВИЯ В ОБЛАСТ ТЪРГОВИЩЕ – 2012 г.

15	с.Долна Хубавка	344	36	с.Рътлина	392
16	с.Долно Козарево	500	37	с.Станец	329
17	с.Долно Новково	246	38	с.Тъпчилещово	75
18	с.Зелена Морава	830	39	с.Угледно	153
19	с.Змейно	318	40	с.Царевци	79
20	с.Звездица	1008	41	с.Церовище	1151
21	с.Илийно	633	42	с.Чернокапци	503
	ОБЩО				32663

Населени места и население в община Антоново – **7232 души**

№ по ред	Населено място	Брой население	№ по ред	Населено място	Брой население
1	гр.Антоново	1699	30	с.Голямо Доляне	2
2	кв. Божица	8	31	с.Свирчево	49
3	кв. Еревиш	41	32	с.Кьосевци	80
4	с.Банковец	15	33	с.Поройно	14
5	с.Букак	15	34	с.Стойново	31
6	с.Къпинец	1	35	с.Малоградец	69
7	с.Тиховец	2	36	с.Мирино	49
8	с.Малка Черковна	4	37	с.Глашатай	29
9	с.Свободица	29	38	с.Моравица	183
10	с.Вельово	89	39	с.Моравка	242
11	с.Великовци	69	40	с.Любичево	342
12	с.Слънчовец	1	41	с.Орач	81
13	с.Горна Златица	26	42	с.Равно село	51
14	с.Долна Златица	13	43	с.Стройновци	4
15	с.Пиринец	10	44	с.Разделци	288
16	с.Девино	32	45	с.Семерци	213
17	с.Шишковица	41	46	с.Стара речка	37
18	с.Длъжка поляна	59	47	с.Богомолско	24
19	с.Яребично	2	48	с.Мечево	3
20	с.Халваджийско	6	49	с.Старчище	141
21	с.Дъбравица	4	50	с.Стеврек	478
22	с.Добротица	288	51	с.Чеканци	47
23	с.Язовец	12	52	с.Таймище	223
24	с.Присойна	6	53	с.Пчелно	15
25	с.Изворово	422	54	с.Трескавец	824
26	с.Капище	105	55	с.Черна вода	91
27	с.Китино	83	56	с.Манушевци	3
28	с.Коноп	171	57	с.Черни бряг	105
29	с.Крушолок	50	58	с.Ястребино	43
	ОБЩО:	7256			

Населени места и население в община Опака – **7 592 души**

№	Населено място	Брой население
1.	гр. Опака	3 111
2.	с. Крепча	1 502
3.	с. Голямо Градище	1 298
4.	с. Гърчиново	624
5.	с. Люблен	587
6.	с. Горско Абланово	470
	ОБЩО:	7 592

4. Стопанска характеристика на областта.

В икономическо отношение областта е подчертано аграрно-промишлена. На територията работят предприятия от стъklarската, металообработващата, хранително-вкусовата, шивашката, акумулаторната и химическата промишленост.

По-големи промишлени обекти са:

в община Търговище:

- „Тракия глас България“ – около 700 души;
- „ССНВС България“ АД /Кока кола/ - около 115 души;
- „Енергия“ АД – около 300 души;
- „Терем – Хан Крум“ ЕООД – около 500 души;
- „ЛВК Винпром“ АД – около 90 души.

в община Попово:

- „Родина-Попово“ ООД – шивашко предприятие с персонал около 800 души;
- „Спорт“ ООД – шивашко предприятие с персонал около 100;
- „Чугунена арматура - България“ - Враца, клон Попово - металообработващо предприятие с персонал от около 85 души;
- „Агротехремонт 61“ ООД - предприятие за ремонт селскостопанска техника с 34 души;
- „Стоманени тръби и профили“ ООД - металообработващо предприятие с 49 души;
- „Кристера“ АД - предприятие от зърнопреработвателната промишленост с 110 души;
- „Роса“ ООД - фирма от хранително-вкусова промишленост с персонал 168 души;
- „Електроапаратура“ ЕООД - с. Ковачевец - предприятие на оръжейната промишленост и електропособия с персонал около 110 души.

в община Омуртаг:

- „М-ТРИКО“ ЕООД – 135 заети лица;
- „РЕЯ СТИЛ“ ЕООД – 85 заети лица;
- „ЛЕСКОМЕКС“ ООД – 100 заети лица;
- „АЛТЕЯ“ ООД – 30 заети лица;
- „СИ ВИ ЕС“ ООД – 30 заети лица;
- ЕТ „СТЕЗИС“ – 23 заети лица;
- „БУЛМЕД“ ООД – 20 заети лица;
- „МАРАТОН 62“ ЕООД – 18 заети лица;
- „РЕДЖО И КО“ ЕООД – 15 заети лица;
- ЕТ „ОЛИМП 131“ – 70 заети лица;
- ТУС ЕООД – 20 заети лица.

в община Опака:

- „Родина-Попово“ ООД, гр. Попово – филиал гр. Опака и с. Крепча;
- Тухларен цех гр. Опака;
- Тютюнева сушилня „Вирджиния 2000“ ООД, гр. Опака;
- „Български бергман“ ЕООД, с. Гърчиново;
- ЕТ „Лесо-експорт-импорт“ - цех за производство на дървени колове.

БТК разполага с 72 бр.АТЦ, които обслужват 80 000 бр. телефонни абонати. В основната си част телефонната мрежа е подземна и защитена. През областта преминават 2 бр. магистрални кабелни линии с дължина 68 км.

Развърнати са:

- 35 бр. радиотранслационни възли с мрежа за радиосигнали от 682,7 км..

ОБЩА ЧАСТ
ПЛАН ЗА ЗАЩИТА ПРИ БЕДСТВИЯ В ОБЛАСТ ТЪРГОВИЩЕ – 2012 г.

- 1 бр. радиорелейна станция в района на с. Паламарца

Електроснабдяването на областта се осъществява по електропроводи с мощност както следва:

- 20 кв – 1 179 км. дължина;
- 110 кв – 148 км. от Г. Оряховица за Търговище и Попово-Разград;
- 220 кв – 53 км;
- 400 кв – 68 км.

Има изградена 4 бр. подстанции с мощност 50 мегавата.

В областта функционират 3 бр. МБАЛ с 676 легла /Търговище - 409, Попово - 110, Омуртаг - 142, СХБАЛ „Папуров“ - 15/, 7 екипа за СМП /Търговище - 3, Попово - 2, Омуртаг - 1, Антоново - 1/. Има изградени 4 микробиологични лаборатории. В областта работят още 223 лекари.

В областта действат общо 19 средни училища с 9 480 ученика, 73 основни училища с 11 680 ученика и 76 ЦДГ с 5 421 деца.

5. Водно стопанска характеристика на областта.

5.1. Водоснабдителни и канализационни системи.

Водоснабдителни и канализационни съоръжения в областта се поддържат и експлоатират в 2 района:

- ВиК – Търговище, Омуртаг и Антоново;
- ВиК – Попово и Опака.

Район ВиК – Търговище, Омуртаг и Антоново се водоснабдява от 109 бр. помпени станции, 224 каптажа, 23 дренажа, 33 шахтови кладенци и 4 бр. дълбоки сондажи.

Район ВиК – Попово и Опака се водоснабдява от 35 бр. помпени станции, 55 бр. каптажи, 3 бр. дълбоки сондажи. Град Попово и някои селища от района се водоснабдяват от система „Дунав“.

5.2. Напоителни и отводнителни системи.

В областта са изградени и се стопанисват от „Напоителни системи“ Търговище открити напоителни канали с широчина под 3 метра и съоръжения към тях с обща дължина 82 км и отводнителни канали с дължина 31 км.

Изградените съоръжения включват - 28 бр. дюкери, 5 бр. преливници, 16 бр. изравнители.

5.3. Хидроенергийни обекти в областта няма.

5.4. Корекции на реки и брегозащитни съоръжения /диги, подпорни стени с височина над околния терен/.

Извършена е корекция на реките Черни Лом, Поповска, Врана, Мали Лом, Сива, Дългачка и Калайджи дере. Построените диги, берми и др. брегоукрепителни съоръжения се поддържат в регулациите на населените места от съответните общини, а извън регулацията - някои участъци от „Напоителни системи“ ЕАД:

- река Врана – км 25 + 500 до с. Алваново;
 - км 32 + 200 – завод „Енергия“.
- река Черни Лом - км 26 + 400 – моста преди гр. Опака;
 - км 39 + 900 – моста след с. Кардам;
 - км 48 + 250 – ж п мост до с. Светлен;
 - км 52 + 300 – 1 км от с. Светлен;
 - км 56 + 600 – 100 м. след с. Априлово;
- река Сива – 2 км преди околновръстния път.
- река Калайджи дере – по цялото протежение 2,5 км.

5.5 Язовири на територията на областта.

Язовирите с обем над 100 хил. куб.м. са общо 33 на брой, от които 13 бр. са **потенциално опасни** – Ястребино – 62,3 млн.куб.м., Съединение – 12,8 млн.куб.м., Поляница – 6,4 млн.куб. м., Ломци – 3,33 млн.куб.м., Пресиян – 950 хил.куб.м., Лиляк – 1,23 млн.куб.м., Руец – 626 хил.куб.м., Вардун – 1,00 млн.куб.м., Росина – 1,6 млн.куб.м., Ковачевец – 714 хил.куб.м., Калето – 1,83 млн.куб.м., Каваците – 2,61 млн.куб.м. и Посабина – 254 хил.куб.м.

ОБЩА ЧАСТ
ПЛАН ЗА ЗАЩИТА ПРИ БЕДСТВИЯ В ОБЛАСТ ТЪРГОВИЩЕ – 2012 г.

Язовирите с обем над 100 хил. куб.м. които не са потенциално-опасни:

Макариопол III – 128 хил.куб.м.	– Копрец	- 247 хил.куб.м.
Вардун II - 211 хил.куб.м.	– Кралево	-1,05 млн.куб.м.
Буйново - 695 хил.куб.м.	– Миладиновци	- 147 хил.куб.м.
Баячево - 122 хил.куб.м.	– Горно Козарево	- 130 хил.куб.м.
Омуртаг - 1,24 млн.куб.м.	– Царевци	- 995 хил.куб.м.
Беломорци - 700 хил.куб.м.	– Медовина II	- 208 хил.куб.м.
Водица - 270 хил.куб.м.	– Садина	- 280 хил.куб.м.
Еленово - 590 хил.куб.м.	- Зараево	- 690 хил.куб.м.
Гагово - 184 хил.куб.м.	– Помощица	- 280 хил.куб.м.
Семерци - 140 хил.куб.м.	– Еревиш	- 121 хил.куб.м.

6. Транспортна характеристика на областта.

Пътната мрежа, с която разполага областта е с дължина 1 150,4 км и се разпределя както следва:

- първокласна - 77,4 км;
- второкласна - 105,6 км;
- третокласна - 335,30 км;
- четвъртокласна - 627,3 км;
- пътни връзки - 4,8 км;

Основните пътни връзки със съседните административни центрове и градове са както следва:

- Търговище – Шумен;
- Търговище – Омуртаг – Котел;
- Търговище – Антоново – Велико Търново;
- Търговище – Попово – Разград;
- Търговище – Попово – Бяла;
- Търговище – Разград.

ЖП линия София – Варна преминава през територията на общините Търговище и Попово.

Общата дължина на ЖП линията преминаваща през община Търговище е 40 км. с два коловоза. На гарата са изградени 6 коловоза с 2 товарни рампи като в района на „Терем – Хан Крум“ ЕАД също има изградена товарна рампа. Пътникопотока и товаропотока са сравнително постоянни и в момента ЖП транспорта в областта работи с 30 – 35 % от капацитета си. Пътническите влакове, които преминават през гара Търговище са 26 бр. за денонощие, а товарните 21 бр. по разписание.

От ЖП линията София – Горна Оряховица - Варна на територията на община Попово лежат 37 км. двупосочни железопътни линии, на които са разположени 2 гари – Попово и Славяново и пет спирки – Горица, Медовина, Светлен, Караджа и Заветно. ЖП линията е електрифицирана и разполага с 14 гарови коловоза. В регулацията на гр. Попово е развърната товарна гара с 4 коловоза. На ЖП линията са изградени 3 надлеза, 2 подлеза и 14 броя мостове.

През областта посока изток – запад на територията на общините Търговище и Попово преминава магистрален газопровод с високо налягане 50 бара с Φ – 711 мм по 6,9 дебелина на стената от км 156+000 до км 194+000 и Φ -108 мм по 4,5 мм от магистралния газопровод с 2 бр. АГРС – Търговище и Попово.

III. АНАЛИЗ И ОЦЕНКА НА РИСКА ОТ БЕДСТВИЯ

1. Анализ на възможните бедствия и прогноза за последствията от тях върху населението, националното стопанство /икономиката/, инфраструктурата и околната среда.

На територията на област Търговище са възможни:

ОБЩА ЧАСТ
ПЛАН ЗА ЗАЩИТА ПРИ БЕДСТВИЯ В ОБЛАСТ ТЪРГОВИЩЕ – 2012 г.

- **бедствия** - земетресения, наводнения, суша, свлачища, бурни етрове, смерчови явления, прашни бури, горски и полски пожари, градушки, снегонавявания и обледенявания, огнища на заразни болести и епидемии по хората, животните и растенията;
- **аварии** - в рисковите обекти работещи с взривоопасни и пожароопасни материали, промишлено-отровни вещества и токсични газове;
- **катастрофи** - космически, авиационни, железопътни, пътно-транспортни и от предназначени действия.

Същността и последствията от най-характерните бедствия, аварии и катастрофи се заключават в следното:

1.1. Земетресения.

Територията на областта е характерна с висока сеизмична активност и е сред класифицираните като „втори ранг земетръсно-опасни участъци“ по земята. Тази територия попада под въздействието както на вътрешни, така и на външни за страната сеизмогенни райони с очакван магнитут до 8 по скалата на Медведев-Шпонхойер-Карник /МШК/, която обхваща общините Попово, Опака, по-голямата част от община Търговище и малки части от общините Антоново и Омуртаг.

Извън границите на страната са налице сеизмични райони където са възможни земетресения, които също могат да станат причина за силни въздействия с интензивност от 7 и по-висока степен по скалата на МШК в областта - Вранчански район (Румъния), Мраморно-морски район (Турция) и др.

1.2. Наводнения.

Наводнения могат да възникнат при обилни валежи, снеготопене, при частично или пълно разрушаване на стени на големи и малки язовири. От наводнения най-сложна обстановка се очаква в населените места – Търговище, Съединение, Алваново, Острец, Пробуда, Лиляк, Вардун в **община Търговище**; Попово, Априлово, Кардам, Садина, Дриново в **община Попово**, както и преливане и наводнения при продължителни валежи по поречията на реките Черни лом, Мали Лом и река Поповска, Врана, Сива и някои сухи дерета като тези при с. Подгорица при водостока на пътя Търговище – Попово и моста при с. Давидово на пътя Търговище – Разград.

При проливни дъждове могат да възникнат локални наводнения в населените места от областта вследствие на недобре изградените, поддържани и технически необслужени отводнителни системи и шахти.

1.3. Промислени аварии, свързани с отделяне на токсични вещества.

През територията на областта преминава основен поток от транспортни средства, превозващи силно отровни вещества, които при катастрофа създават условия за замърсяване на околната среда и са заплаха за живота и здравето на населението.

При транспортни произшествия и технологични аварии в обекти работещи с природен газ и с взривоопасно производство /АГРС - Търговище и Попово, "Тракия глас България", "Енергия", ЛВК, "Пътинжинерингстрой" Търговище, "Електроапаратура" Ковачевец/ ще се създадат условия за замърсяване и реална опасност за населението.

4 обекта ползват в дейността си и съхраняващи 7 т. амоняк, 42 т. Кислород, 64 т. Азот, 1,2 т. ацетилен, 65 т. сярна киселина, 0,7 т. водород, 36,5 т. газ С-53, 3,5 т. хромов окис разтвор. Това създава потенциална опасност за работниците, служителите и населението около фирмите „Тракия глас България“, „ЛВК“, „Енергия“ в община Търговище и „Полисеп“ в община Попово.

Увеличава се тенденцията на разпиляване на живак, пестициди и др. химикали при тяхното неправилно използване и неправомерно пренасяне и транспортиране.

Условия за замърсяване и опасност за населението могат да предизвикат транспортни катастрофи с автомобили превозващи ГСМ, при което се получават нефтени и др. разливи.

1.4. Пожари.

ОБЩА ЧАСТ

ПЛАН ЗА ЗАЩИТА ПРИ БЕДСТВИЯ В ОБЛАСТ ТЪРГОВИЩЕ – 2012 г.

Пожарът е неконтролируемо горене във времето и пространството свързано със заплахата за собствеността, живота и здравето на хората. Като стихийно бедствие за областта е особено характерен за големите горски и полски масиви. Възниква от гръмотевични бури, умишлено или при нарушаване на технологичната дисциплина в обектите на дървообработващата и текстилната промишленост, работещи с взривоопасни и лесно запалими материали и отделящи силно токсични вещества.

1.5. Снегонавявания и обледявания.

Рязката промяна на температурата през зимата довежда до обилни снеговалежи съпроводени със силен вятър. Образуват се снежни преспи и навявания в резултат на което може да възникне усложнена обстановка в участъци от републиканската и областната пътна мрежа, в районите на преминаване на ж.п. линията София - Варна, както и обледеняване на далекопроводите от 20 до 440 KW и откритите съобщителни съоръжения.

При снежните бури и снегонавявания обширни райони и населени места остават с нарушени електро и водоснабдяване, снабдяване с храна, фураж и прекъснати транспортни и свързочни връзки.

1.6. Свлачища и срутища.

На територията на областта възникват бедствия причинени от свлачища и срутища. Според кадастъра на свлачищата в Република България на територията на областта са регистрирани свлачища в района на:

- **община Търговище** - с. Горна Кабда, пътя с. Лиляк – Александрово, с. Лиляк – Цветница, с. Руец – Овчарово, пътя за с. Момино;
- **община Попово** – с. Посабина, Манастирца, Д. Кабда, с. Гагово и Попово;
- **община Омуртаг** – с. Тъпчилещово и Паничино;
- **община Антоново** – с. Стеврек.

1.7. Радиационни аварии или трансграничен пренос на радиоактивни продукти.

При нарушаване нормите за безопасна експлоатация и разрушаване на защитните бариери в АЕЦ „Козлодуй“ е възможно възникване на радиационни аварии съпроводени с изхвърляне на радиоактивни продукти в околната среда. Ще се създаде сложна радиационна обстановка, при която част от населението ще получи еквивалентна доза на облъчване над допустимата. Населените места на областта попадат извън границата на 50 км. граница от АЕЦ „Козлодуй“.

Сложна радиационна обстановка на територията на областта може да се очаква при възникване на авария в АЕЦ или трансграничен пренос на радиоактивни продукти. Радиационни аварии могат да възникнат и по време на превоз на свежо и отработено ядрено гориво с ж.п. транспорт през територията на областта.

1.8. Биологично заразяване на хора, животни и растения.

Съществуващите производствено икономически условия и структура на селското стопанство в областта и влошената международна епизоотична и епифитотична обстановка, недостатъчният контрол при търговията и вносно-износния режим с живи животни и продукти от животински и растителен произход създават условия за възникване на огнища от биологично заразяване.

Огнищата на биологично заразяване са територията с намиращите се на нея хора, животни, съоръжения и материални ценности подложени на непосредственото въздействие на бактериални токсини, които са в състояние да бъдат източници на разпространение на инфекциозни заболявания сред хора, животни и растения.

Възникването на ОБЗ може да стане чрез вдишване на заразен въздух, употреба на заразени хранителни продукти и вода, чрез ухапване от заразени насекоми, кърлежи или гризачи, а също и при установяване на контакт с болни хора, животни или заразени предмети. Чрез въздушни маси може да бъде пренесена популация от насекоми. Не е изключена и диверсия - най-често се заразяват водоизточници, складови помещения, фуражи и земеделски площи.

ОБЩА ЧАСТ

ПЛАН ЗА ЗАЩИТА ПРИ БЕДСТВИЯ В ОБЛАСТ ТЪРГОВИЩЕ – 2012 г.

Размерите на ОБЗ зависят от биологичните агенти, техните количества и методите на приложение, от плътността на населените места, от наличието на възприемчиви животни и растения, от метеорологичните условия, от годишния сезон и характера на времето в момента на появяването им.

1.9. Засушавания, градушки, гръмотевични и ветрови бури.

Климатичните особености на областта създават възможност за възникване на продължителни засушавания, смерчове, бури, градушки и др., които нанасят значителни материални щети.

Съществен проблем за областта са засушаванията и малкото източници за питейна вода, които не се използват навсякъде целесъобразно. В резултат на това цели райони и села от областта са с нарушено водоподаване през цялата година. През определен брой години се проявяват дълготрайни засушавания възникващи през лятото и есента, които предизвикват спадане на почвената влага и косвено влияят върху масовите горски и полски пожари.

Големи щети за селското стопанство ежегодно нанасят градушките през периода м. май до м. юли.

Смерчовите явления нанасят значителни щети, когато преминават над населени места, стопански обекти, горски и земеделски масиви, като не са изключени поражения на животни, а понякога и на хора. Те трудно се прогнозират.

1.10. Терористични действия.

В условията на усложнена криминогенна обстановка и в резултат на терористични действия е възможно преднамерено предизвикване на бедствия, аварии и катастрофи с тежки последствия.

1.11. Невзривени боеприпаси.

На територията на областта има и се срещат неустановени по вид, количество и месторазположение невзривени артилерийски и стрелкови боеприпаси. Значителна част от тях са запазили бойните си възможности и представляват смъртоносна опасност при намиране и при неправилно боравене с тях, както и получаването на значителни материални загуби.

2. Определяне на потенциално-опасните обекти и критичната инфраструктура в областта.

2.1. Определяне на критичните места и потенциално опасните обекти на територията на областта.

Като критични места и потенциално опасни обекти на територията на областта са :

- за община Търговище:

Сектор Транспорт

ЖП линия София – Варна с обща дължина 40 км. с два коловоза

Път I-ви клас Шумен – Търговище – Омуртаг – 37 км.

Път II-ри клас Търговище – Кралево – 15,2 км.

Търговище – Г.Ново – 22 км.

Търговище – Бистра – 9,9 км.

Път III-клас Пролаз – Вардун – 6 км.

Търговище – Г.Кабда – 17,6 км.

Певец – Надарево – 7,9 км.

Общински пътища Търговище – Стража – 6,2 км.

Търговище – Съединение – 10,8 км.

Вардун – Драгановец – 16,5 км.

Дралфа – Кошничари – 9,1 км.

Дралфа – Миладиновци – 9,7 км.

Руец – Овчарово – 5,2 км.

В.Левски – Ловец – Надарево – 10,7 км.

Лиляк – Божурка – Пресиян – 15,7 км.

Макариополско – Твърдинци – 9,1 км.

Търговище – Момино – 4,1 км.

ОБЩА ЧАСТ
ПЛАН ЗА ЗАЩИТА ПРИ БЕДСТВИЯ В ОБЛАСТ ТЪРГОВИЩЕ – 2012 г.

Сектор Енергетика

Магистрален газопровод с АГРС – 44,2 км. по цялата дължина
Подстанция – 3 бр.
Електропровод – 110 KV – 6 бр. по цялата дължина
Електропровод – 220 KV – 1 бр. по цялата дължина
Електропровод – 400 KV – 1 бр. по цялата дължина
Бензиностанции, газ станции и метан станция – 24 бр.

Сектор Информационни и комуникационни технологии

Магистрални кабелни линии на БТК /включително за Интернет/
Цифрова телевизия „Булсатком“ – 1 бр.
Кабелна и цифрова телевизия „Blizo“ – България – 1 бр.

Сектор Водни системи

Язовири – яз.Поляница
яз.Съединение
яз.Пресиян
яз.Руец
яз.Вардун
яз.Лиляк
яз.Росина

Водопроводи – от яз.„Тича“ до гр.Търговище
- локални водопроводи от местно значение

Речни корита – коритото на р.Врана преминаваща през гр.Търговище;
- коритото на р.Сива преминаваща през гр.Търговище.

Сектор Осигуряване с хранителни продукти

Мелници „Сива“ , „Виктори“ и „Албена“,
„Хлебопроизводство и сладкарство“ ЕООД

Сектор Здравеопазване

МПБАЛ - Търговище
Аптеки – 18 бр.

Производствени предприятия

„Тракия глас – България“ ЕАД
„Енергия“ АД
„ЛВК – Винпром“
„Кока-Кола НВС“

Сгради и съоръжения с капацитет над 1000 места

II СОУ „Н.Маринов“ – 1520 места
I ОУ „Хр. Ботев“ – 1074 места
Стадион „Д.Бурков“ – 4000 места

Сгради и съоръжения с капацитет от 200 до 1000 места

I СОУ „Св.Седмочисленици“ – 949 места
СОУ Спортен профил – 264 места
II ОУ – 384 места
III ОУ – 496 места
IV ОУ – 510 места

ОБЩА ЧАСТ

ПЛАН ЗА ЗАЩИТА ПРИ БЕДСТВИЯ В ОБЛАСТ ТЪРГОВИЩЕ – 2012 г.

СОУ за деца с увреден слух – 217 места
ПТГ „Цар С. Велики“ – 543 места
ПТГ по икономическа информатика – 584 места
ПГ по електротехника и строителство – 537 места
ПГ по изучаване на чужди езици – 290 – места
ПГ по земеделие – 422 места
ПГТХВТ – 500 места
Дом „Майка и дете“ - 200 места
Дискотека „Блумеджик“ – 800 места
Драматичен театър – 600 места
Читалище „Напредък“ – 200 места
Спортна зала – 500 места
ЖП гара Търговище – 200 места
Автогара Търговище – 200 места
Община Търговище – 220 места
Регионална библиотека – 220 места
Ресторант „Мизия“ – 380 места
Ресторант „Борово око“ – 250 места
Ресторант „Рай“ – 200 места
Магазин „Кауфланд“ – 300 места
Магазин „Лидъл“ – 250 места

- община Попово

Язовири: „Каваците“, „Калето“, „Посабина“, „Батица“, „Ломци“.

Промишлени обекти – 3 обекта включващи:

- „Електроапаратура“ ЕООД - с. Ковачевец;
- „Чугунена арматура-България“ АД - Враца, клон Попово;
- Временен склад за негодни пестициди - Попово.

Критичните места и опасностите, които ги застрашават включват:

Транспорт:

- ЖП линията София - Г.Оряховица – Варна от км 333 + 000 до км 370 + 000 - от наводнение в района на сп. Светлен и свлачище в района на между гарите Асеново и Славяново;

- **второкласен път** II-51 – Бяла – Попово - Дралфа – при земетресение - в района на язовирната стена на яз. Каваците;

- **третокласни пътища:**

- III - 2002 – за с. Зах.Стояново – наводнение в района на с. Садина от р. Мали Лом и с. Зараево от р. Черни Лом;

- III - 202 – за Опака - свлачищни процеси в района на с. Гагово;

- III – 204 – Разград - Попово - Долец – наводнение в района на с. Кардам от р. Черни Лом;

- III – 409 – Светлен – Конак – наводнение при разклона за Д. Кабда от р. Черни Лом;

- III - 4009 – Априлово – Д. Кабда – свлачищни процеси в района на с. Д. Кабда и наводнение при разклона за с. Конак от р. Черни Лом.

Общински пътища:

- IV-51021 – Водица – Ц. Асен - застрашен от активиране свлачище и навявания през зимата;

- IV-20428 – Медовина - Посабина – застрашен от активиране свлачище;

ОБЩА ЧАСТ
ПЛАН ЗА ЗАЩИТА ПРИ БЕДСТВИЯ В ОБЛАСТ ТЪРГОВИЩЕ – 2012 г.

- IV-20454 – Горица - Манастирца - застрашен от активиране свлачище.

Преносни проводни - 8 обекта включващи:

- Далекопровод – 400 KV – 1 бр.- застрашен от скъсване проводници в района на с. Конак;
- Далекопровод – 220 KV – 1 бр. -застрашен от скъсване проводници в района на с. Конак;
- Електропровод – 110 KV – 2 бр. - застрашен от скъсване проводници в района на с.Светлен;
- Магистрален газопровод - при земетресение – пробиви в газопровода.

Далекосъобщения - Магистрални кабелни линии на БТК и Радио-релейна станция - при земетресение;

Водоснабдяване – Магистрален водопровод и 3 дълбоки сондажа в Попово - при земетръс.

Хидротехнически съоръжения – при поява на високи води - 3 обекта включващи:

- Река Черни Лом - като най-критична ще бъде обстановката в района на с. Априлово, ЖП линията в района на сп. Светлен, с. Кардам, пътя за гр. Разград, пътя за гр. Русе през с. Зараево;
- Река Поповска - централна градска част и обектите застроени по поречието на реката – СТП, Родина, РПУ, Общинска администрация, Геострой-базата, Спорт;
- Река Мали Лом – с. Ломци, яз. Ломци, с. Садина, пътя за гр. Русе през с. Садина и с. Захари Стояново.

2.2 Определяне критичната инфраструктура.

Обектите от критичната инфраструктура на общината включват:

В областта на транспорта:

Второкласен път от РПМ № II-51/ Бяла-Попово/ – 35 км от км 30+000 до км 64+000 и околоръстни - запад от 0+900 до 1+900 по направление Водица - Попово Дралфа и изток от 0+000 до 1+600.

- Мостове – 6 бр.;
- Водостоци – 141 бр.;
- подпорни стени – 89 м.

Пътища от РПМ – III клас - 117,1 км по направления: **III-2002** – Попово-Садина - З. Стояново, **III-202** – Попово – Гагово - Опака, **III-204** – Разград –Попово – Славяново - Долец, **III-409** - Светлен – Апилово - Конак, **III-4009** –Априлово - Д.Кабда.

- Мостове – 7 бр.;
- Водостоци – 143 бр.;
- подпорни стени – 300 м.

Пътища от общинска пътна мрежа – IV клас – 162,1 км по направления: **IV-51021** – Водица - Ц. Асен, **IV-51023** – Водица -Осиково, **IV-20236** - за Паламарца,

ОБЩА ЧАСТ

ПЛАН ЗА ЗАЩИТА ПРИ БЕДСТВИЯ В ОБЛАСТ ТЪРГОВИЩЕ – 2012 г.

IV-20234 – Паламарца - Гагово, **IV-20239** - за Козица, **IV-20405** – Дриново – Еленово - Тръстика, **IV-20409** – Ломци -Еленово, **IV-51045** - за Заветно, **IV-51042** - за Глогинка - Кошничари, **IV-51613** - за Марчино, **IV-20428** – Медовина - Посабина, **IV-20452** – Славяново - Браќница, **IV-20454** – Горица - Манастирца, **IV-20456** – Славяново - Б. Тонка - Иванча, **IV-20408** – Ломци – Садина - Люблен, **IV-20412** - за Помошица.

- Водостоци – 240 бр.;
- Мостове – 13 бр.;
- Подпорни стени – 2860 м.

ЖП линия – Сф - Варна от км 333 +000 до км 370 + 000 – удвоена.

- ЖП гарии - 2 бр.- Попово и Славяново;
- ЖП спирки – 5 бр. - Горица, Медовина, Светлен, Караджа, Заветно;
- Надлез – 1 бр при км 346 + 100;
- Пешеходен подлез – 1 бр – на гара Попово;
- Мостове – 11 бр.;
- Рампи – 2 бр. на гарите Попово и Славяново.

В областта на преносните проводии:

Електроснабдяване:

- Далекопровод 400 кв – 4 км – 1 бр.;
- Далекопровод 220 кв – 4 км – 1 бр.;
- Електропровод 110 кв – 38 км –1 бр. от Г.Оряховица за Търговище и Попово - Разград – 25 км-1 бр.;
- Електропровод 20 кв – 446 км;
- Ел.подстанция - 1 бр.;
- Трансформатори от 400 до 1000 квА – 41 бр.;
- Трансформатори до 400 квА - 261 бр.

Газо-снабдяване.

Магистрален газопровод с високо налягане -50 бара – 38 км Ф-711 по 6,9 от км 156+000 до км 194 +000 и Ф 108 х 4,5 – 3,7 км до АГРС.

Газопровод от АГРС до газо-разпределителни пунктове и табла:

- стоманен – от Ф 60,3 х 3,6 до ф 159,0 х 4,5 – 3 952 метра – налягане 10 бара;
- полиетилен – от ф 32 до ф 200 – 21 994 метра – налягане 4 бара.

Далекосъобщения:

- Магистрални кабелни линии - 36 км – 2 бр.;
- Кабелни разпределителни мрежи - /вътрешно-районни кабели/- 232,8 км с 26 бр централи;
- Мрежи за радиосигнали – 682,7 км с 35 бр радиовъзли.

В областта на ВиК:

Водоснабдяване:

- Водопроводи от водоизточника до водоснабдителен резервоар от ф 160 до ф 500 – 155 км.;
- Главни клонове на водоснабдителни мрежи – 12 км ф 250 и 42 км - ф 150;
- Второстепенни клонове на водоснабдителни мрежи – 31 км ф 150 и 6 км ф 250.

Канализация:

ОБЩА ЧАСТ
ПЛАН ЗА ЗАЩИТА ПРИ БЕДСТВИЯ В ОБЛАСТ ТЪРГОВИЩЕ – 2012 г.

- Колектори за отвеждане отпадъчни води - 4 км от ф 800 до ф 1000;
- Главни канализационни клонове – 3 км с ф 600;
- Второстепенни канализационни клонове – 24 км ф 200 и ф 300.

Хидротехнически съоръжения:

- Хидротехнически съоръжения по река Черни Лом – **диги 28,6 км;**
- Хидротехнически съоръжения по река Поповска – **диги 7,5 км;**
- Хидротехнически съоръжения по река Малки Лом – **диги 14,1 км.**

Открити напоителни и отводнителни канали с ширина под 3 м и съоръжения към тях - **58,6 км канали напоителни** и 10 км отводнителни канали.

Съоръжения

- **6 бр. дюкери** в селата Конак, Априлово, Звезда, Славяново, Медовина, Попово;
- **4 бр. преливници** в селата Долец, Априлово, Славяново, Медовина;
- **4 бр. изравнители** в селата: Звезда, Гагово, Паламарца и Попово.

Язовири с обем до 30 млн.куб:

Ломци – 3330 х.куб.м.
Каваците - 2618 х.куб.м.
Калето -1836 х.куб.м.
Батица - 741 х.куб.м.
Зараево - 650 х.куб.м.
Еленово - 590 х.куб.м.
Посабина - 254 х.куб.м.
Помощица - 280 х.куб.м.
Водица - 270 х.куб.м.
Гагово -124 х.куб.м.

Фирми, обекти, производствени и училищни сгради, учреждения и здравни заведения.

Обекти, криещи опасност от взрив

„Електроапаратура“ ЕООД – с. Ковачевец
„Чугунена арматура - България“ АД Враца, клон Попово

Обекти, криещи опасност от разпространение на отровни и вредни вещества

Временен склад за негодни пестициди - Попово
Фирма „Роса“ – Попово

Производствени сгради с капацитет от 200 до 500 работни места

„Родина“ АД- административно-производствена сграда
Цех 103 на „Чугунена арматура-България“ АД - Враца, клон Попово
Административна сграда на ЧАБ-АД-Враца, клон Попово
„Спорт“ АД – производствена сграда
„Агротехремонт 61“ – корпус 2

Учреждения, училищни сгради и здравни заведения от 200 до 500 места

МБАЛ
Общинска администрация
Общински съвет – стара сграда
Гимназия “Хр.Ботев”
ОУ “Вапцаров”

ОБЩА ЧАСТ

ПЛАН ЗА ЗАЩИТА ПРИ БЕДСТВИЯ В ОБЛАСТ ТЪРГОВИЩЕ – 2012 г.

ОУ "Л.Каравелов"
ОУ "Кл.Охридски"
ПГСС с общезитие
ПГТЛП
Читалище-Попово

2.3. Категоризация на потенциално опасните обекти по степен на уязвимост, важност и риск за населението.

Обектите, които представляват най-голям риск за населението са:

- **от хидротехническите съоръжения** - язовирите Каваците, Калето, Посабина, Батица, Ломци и реките Черни Лом, Поповска и Малки Лом;
- **от обектите от националното странство:**
 - „Електроапаратура“ ЕООД – с. Ковачевец;
 - „Чугунена арматура-България“ АД - Враца, клон Попово;
 - Временен склад за негодни пестициди – Попово;
 - Фирма „Роса“ – Попово.

Потенциално опасните обекти на територията на общината са картотекирани и оценени по степен на риск "ниска".

- община Омуртаг

Сектор енергетика, подсектор пренос на електричество:

- Ел. подстанция 110/20 кV – 1 бр.;
- Електропровод 110 кV – 2 бр. (26 км.);
- Ел. проводи 20 кV – 286 км.;
- Ел. проводи 220 В – 484 км.;
- Трафопостове – 185 бр.;
- Локални въздушни електрически мрежи – 42.;
- Локални подземни електрически мрежи – 1 бр. (13 км.);
- Стълбове на електропроводи – 3287 бр.

Сектор информационни и комуникационни технологии:

Подсектор Осигуряване на стационарни телекомуникации - стационарните телекомуникации се осъществява от БТК АД чрез:

- АТЦ – 11 бр.;
 - магистрални и оптични кабели, и линии и съоръжения към тях
- Информационни:
- Радиотранслационни възли – 1 бр.
 - Кабелна телевизия 1 бр.

Осигуряване на мобилни телекомуникации - осъществяват се от мобилните оператори:

- Мобил тел;
- Глобул;
- Вивател.

Сектор Водни системи:

Язовири и хидротехнически съоръжения:

- Красноселци – 3 160 хил. м³.;
- Омуртаг – 1240 хил. м³.;
- Царевци – 995 хил. м³.;
- Беломорци – 700 хил. м³.;
- Горно Козарево - 300 хил. м³.;
- Кестеняво – 130 хил. м³.;
- Открити напоителни канали;
- Мост-канали;
- изравнители.

ОБЩА ЧАСТ

ПЛАН ЗА ЗАЩИТА ПРИ БЕДСТВИЯ В ОБЛАСТ ТЪРГОВИЩЕ – 2012 г. Водоснабдяване и канализация:

- Водоснабдени населени места – 42;
- Населени места с канализационна мрежа – 3;
- Водоизточници – 67 бр.;
- Помпени станции – 30 бр.;
- Външна водопроводна мрежа – 138 км.;
- Улична водопроводна мрежа – 230 км.
- Канализационна мрежа – 26 км.

Сектор Осигуряване с хранителни продукти:

- Хлебозавод гр. Омуртаг;
- Хлебопекарна гр. Омуртаг;
- Хлебопекарна с. Величка;
- Хлебопекарна с. Церовище;
- Хлебопекарна с. Българаново;
- Хлебопекарна с. Веренци;
- Млекопреработвателно предприятие „Си Ви Ес“ ООД гр. Омуртаг;
- Млекопреработвателно предприятие „Биомак“ ООД гр. Омуртаг;
- Месопреработвателно предприятие ЕТ „Стезис-Ст. Стойков“ гр. Омуртаг;
- Склад за хранителни продукти „Амиго“ ООД гр. Омуртаг;
- Склад за хранителни продукти ЕТ „Есаш“ гр. Омуртаг;
- Склад за хранителни продукти ЕТ „Аптула Хасанов – Шанс“ гр. Омуртаг;
- Склад за хранителни продукти ЕТ „Апогей“ гр. Омуртаг;
- Склад за брашно ЕТ „Ем-Си“ гр. Омуртаг, ул. Църковна №3;
- Склад за брашно с. Обител;
- Склад за брашно с. Звездица.

Сектор Здравеопазване:

- МБАЛ – Омуртаг ЕАД;
- Медицински център I гр. Омуртаг;;
- Лаборатория „Биомед“
- Лаборатория „Лабстил“;
- Лаборатория;
- Аптека „Еврофарм“;
- Аптека.

Финансов сектор

- Банка ДСК;
- „Централна кооперативна банка“;
- Банка „Алианц“;
- „Пощенска банка“;
- „Юнион банк“;
- „Обединена българска банка“;
- Банкомати – 4 бр.

Сектор Транспорт

Път I-4 (София – Варна) – 20 км.

- Селскостопански надлези – 1 бр.;
- Селскостопански подлези – 2 бр.;
- Пътни надлези – 2 бр.;
- Мостове – 4 бр.;
- Водостоци – 41 бр.;
- Подпорни стени – 2 бр.

Път II-48 (Омуртаг – Котел) – 18 км.

ОБЩА ЧАСТ
ПЛАН ЗА ЗАЩИТА ПРИ БЕДСТВИЯ В ОБЛАСТ ТЪРГОВИЩЕ – 2012 г.

- Водостоци – 36 бр.;
- Подпорни стени – 1 бр.

Път III-704 (Омуртаг – Менгишево) – 22,6 км.

- Мостове – 2 бр.;
- Водостоци – 66 бр.

Път III-706 (Менгишево – Звездица – Тича) – 7,5 км.

- Водостоци – 12 бр.

Път III-409 (Омуртаг – Попово) – 10,2 км.

- Мостове – 1 бр.;
- Водостоци – 21 бр.

Път III-408 (Илийно – Стеврек) – 5,3 км.

- Водостоци – 24 бр.

Път III-4802 (Омуртаг – Великденче – Илийно) – 10,405 км.

- Мостове – 2 бр.;
- Водостоци – 26 бр.

Път III-4008 (Д. Новково – Вардун) – 5,947 км.

- Водостоци – 14 бр.;
- Подпорни стени – 3 бр.

Път IV-48004 (Омуртаг – Птичево) – 9,750 км.

- Мостове – 2 бр.;
- Водостоци – 24 бр.

Път IV-48006 (разклон с. Горско село) – 5,100 км.

- Водостоци – 6 бр.

Път IV-48008 (р. Змейно) – 3,400 км.

- Водостоци – 10 бр.

Път IV-48012 (р. Железари) – 3,800 км.

- Водостоци – 3 бр.

Път IV-51637 (р. Бостан) – 4,100 км.

- Мостове – 1 бр.

Път IV-53342 (р. Царевци) – 1,7 км.

- Мостове – 1 бр.;
- Водостоци – 1 бр.

Път IV-40068 (р. Тъпчилещово) – 3,400 км.

- Водостоци – 3 бр.

ТРАНСПОРТНИ ФИРМИ

- „ОМУРТАГ ТРАНС“ ООД;
- „КЕНТА“ АД;
- „АЛТРАНС“ ООД.

Сектор „Органи на държавното и местно управление, имащи функции за управление при кризи“:

- областна администрация;
- Общински администрации;
- ОД на МВР;
- ОУ Пожарна безопасност и защита на населението;

ОБЩА ЧАСТ
ПЛАН ЗА ЗАЩИТА ПРИ БЕДСТВИЯ В ОБЛАСТ ТЪРГОВИЩЕ – 2012 г.

- Център за спешна медицинска помощ;
- Районна ветеринарномедицинска служба.

Обекти, криещи опасност от пожари с последващо отделяне на токсични газове:

- „Интер БГ“ ООД – предприятие за производство на чехли;
- „Бумеранг“ ООД – предприятие за производство на чехли;
- ЕТ „Еспа 2005“ – предприятие за производство на чехли;
- „М-Трико“ ООД – производство на трикотажни изделия;
- „Рея стил“ ЕООД – производство на трикотажни изделия;
- „Сателит – 3“ ООД – производство на трикотажни изделия;
- ЕТ „Ей Си“ – производство на трикотажни изделия;
- ЕТ „Елица 49“ - производство на трикотажни изделия;
- ЕТ „Петра“ - производство на трикотажни изделия;
- ЕТ „Алекс“ с. Врани кон – производство на пластмасови изделия;
- Бензиностанция газо-станция „Кълвача газ“;
- Бензиностанция газо-станция „Вяра 1“ (до Консервна фабрика);
- Бензиностанция газо-станция „Вяра 1“ (до р. Станец);
- Бензиностанция газо-станция „Интерпетрол“;
- Бензиностанция газо-станция „Петрол“;
- Бензиностанция „Мелничен комплекс – Сливен“;
- Бензиностанция газо-станция „Гарант газ“;
- Бензиностанция „Ром петрол“;
- Бензиностанция ДЗС Врани кон;
- Бензиностанция ЗК с. Обител.

Производствени сгради с капацитет от 100 до 200 работни места

- „М-Трико“ ЕООД – 135 работни места;
- „Кента“ АД – 101 работни места;
- „Лескомекс“ ООД – 100 работни места.

Учреждения, училищни сгради, здравни заведения и заведения за хранене от 200 до 500 места:

- МБАЛ – Омуртаг – 227 персонал (леглова база – 150);
- Ресторант „Чолака“ – капацитет – 200 души;
- Ресторант „Орбита“ – капацитет – 250 души;
- Гимназия „С. Велчев“ – 340 души;
- ПГТЛП гр. Омуртаг – 370 души;
- Прогимназия „Акад. Д. Йорданов“ – 500 души;
- Първо начално училище гр. Омуртаг – 405 души;
- Основно училище с. Врани кон – 263 души;
- Основно училище с. Зелена Морава – 245 души.

3. Определяне на значимите критични места и потенциално опасните обекти.

№	Обект и значими критични места	Обектът застрашен от	Обектът застрашава
1	Яз. Красноселци – 3 160 хил. м ³ .	Земетресение, обилни дъждове и интензивно снеготопене	Мост на път IV-48311 км.8 ⁺⁹⁰⁰
2	Яз. Омуртаг – 1240 хил. м ³ .	Земетресение, обилни дъждове и интензивно снеготопене	Мост на път III-704 км. 22 ⁺⁴⁹⁰ . цех за рециклиране на полиетилен, частни стоп. постройки, яз. Беломорци
3	Яз. Царевци – 995 хил. м ³ .	Земетресение, обилни дъждове и интензивно	Мост на път I-4 км. 199 ⁺⁰³¹ , мост на път IV-53342 р. Царевци,

ОБЩА ЧАСТ
ПЛАН ЗА ЗАЩИТА ПРИ БЕДСТВИЯ В ОБЛАСТ ТЪРГОВИЩЕ – 2012 г.

		снеготопене	мост на път IV-40045, яз. Ястребино
4	Яз. Беломорци – 700 хил. м ³ .	Земетресение, обилни дъждове и интензивно снеготопене	Водосток на път IV-40068 р.Тъпчилещово, мост на път I-4 км. 208 ⁺⁰⁸¹ , мост на път IV-51637 р. Бостан, търговски обект край път I-4, мост на път III-409 км. 6 ⁺⁷⁵⁰
5	Яз. Горно Козарево - 300 хил. м ³ .	Земетресение, обилни дъждове и интензивно снеготопене	Водосток на път III-704 км. 16 ⁺⁸⁹⁸ , стопанска постройка
6	Яз. Кестеняво – 130 хил. м ³ .	Земетресение, обилни дъждове и интензивно снеготопене	Водосток на път III-704 км. 11 ⁺⁸⁸² и мост на км. 5 ⁺⁶⁶⁰ , 8 бр. стоп. постройки в с. Плъстина и мост на ул. "Искър"
7	Микро яз. Консервна фабрика	Земетресение, обилни дъждове и интензивно снеготопене	Заливане на водосток на път I-4 при км. 206 ⁺¹⁷³ , вливане на водите в яз Беломорци
8	Река Палиска в участъка през с. Плъстина		Водосток на път III-704 км. 11 ⁺⁸⁸² и мост на км. 5 ⁺⁶⁶⁰ , 8 бр. стоп. постройки в с. Плъстина и мост на ул. „Искър“
9	Ел. подстанция 110/20 кV – 1 бр.		
10	Електропровод 110 кV – 2 бр. (26 км.)		В участъка над сметището
11	Водопровод Кипилово – Омуртаг Ø 250-350 – км.		
12	„Интер БГ“ ООД – предприятие за производство на чехли	Пожар в складовете с продукция и последващо отделяне на токсични газове Налична продукция - 25 000 ч.	Работещите и жителите на улиците: Кап. Петко Войвода, Захари Стоянов и Св. Ив. Рилски от обгазяване при източен вятър
13	„Бумеранг“ ООД – предприятие за производство на чехли	Пожар с последващо отделяне на токсични газове, налична продукция: -30000 чифта чехли -5000 м ² дунапрен -10000 м ² плат	Работещите в предприятието и жителите на улиците: „Кап. Петко Войвода“, „Захари Стоянов“ и „Ц. Церковски“ от обгазяване при източен вятър
14	ЕТ „Еспа 2005“ – предприятие за производство на чехли	Пожар с последващо отделяне на токсични газове	Работещите в предприятието; Жилищен бл. „Родопи“ 51 при източен вятър, и „Рея Стил“ и „Сателит 3“ при западен вятър

ОБЩА ЧАСТ
ПЛАН ЗА ЗАЩИТА ПРИ БЕДСТВИЯ В ОБЛАСТ ТЪРГОВИЩЕ – 2012 г.

15	„М-Трико“ ООД – производство на трикотажни изделия	Пожар в складовете с последващо отделяне на токсични газове Прежда 32/2 ПАН – 1 тон	Работещите в предприятието
16	„Рея стил“ ЕООД – производство на трикотажни изделия	Пожар в складовете с платове и готова продукция 1,7 т/м - платове	Работещите в предприятието
17	„Сателит – 3“ ООД – шивашко предприятие	Пожар с последващо отделяне на токсични Газове Наличност – 0,8 т. Платове (месечно)	Работещите в предприятието
18	ЕТ „Ей Си“ – производство на трикотажни изделия	Пожар с последващо отделяне на токсични газове	Работещите в цеха, в „Бюро по труда“, ЕТ „Петра“ и магазините на I етаж
19	ЕТ „Елица 49“ - производство на трикотажни изделия	Пожар с последващо отделяне на токсични газове	Работещите в цеха
20	ЕТ „Петра“ - производство на трикотажни изделия	Пожар с последващо отделяне на токсични газове	Работещите в цеха, Бюро по труда, ЕТ „Ей Си“ и магазините на I етаж
21	ЕТ „Алекс“ с. Врани кон – производство на пластмасови изделия	Пожар с последващо отделяне на токсични газове	Работещите в цеха
22	Бензиностанция газо-станция „Вяра 1“ ООД гр. Шумен	Взрив и пожар с отделяне на токсични газове	Преминаващите през път I-4, „Си Ви Ем“ ООД при югоизточен вятър, частни сгради – 2 бр.
23	Бензиностанция газо-станция „Интерпетрол“	Взрив и пожар с отделяне на токсични газове	Хотела до бензиностанцията
24	Бензиностанция газо-станция „Петрол“	Взрив и пожар с отделяне на токсични газове	ПГТЛП, „Гарант-газ“ ООД, Автосервиз и „Кента“ АД
25	Бензиностанция „Здравко Станев“ ЕООД гр. Сливен	Взрив и пожар с отделяне на токсични газове	Преминаващите през ул. „Цар Освободител“
26	Бензиностанция газо-станция „Гарант газ“	Взрив и пожар с отделяне на токсични газове	Преминаващите през ул. „Цар Освободител“, „Кента“ АД, Автосервиз, Бензиностанция „Петрол“
27	Бензиностанция „Ромпетрол“	Взрив и пожар с отделяне на токсични газове	Преминаващите през път II-48, автосервиз, „Реджо и Ко“ ЕООД, жителите на ул. „Шипка“ от обгазяване при източен вятър
28	Път I-4 (София – Варна) от км. 195 ⁺⁰⁰⁰ до км. 215 ⁺⁰⁰⁰		
	Мост на км. 199 ⁺⁰³¹	яз. Царевци	
	Мост на км. 201 ⁺⁸¹¹	р. Дере махала	
	Водосток на км. 206 ⁺¹⁷³ /Конс. Фабрика/	яз. Консервна фабрика	

ОБЩА ЧАСТ
ПЛАН ЗА ЗАЩИТА ПРИ БЕДСТВИЯ В ОБЛАСТ ТЪРГОВИЩЕ – 2012 г.

	Мост на км. 208 ⁺⁰⁸¹ /след яз. Беломорци/	яз. Беломорци	
29	Път II-48 (Омуртаг – Котел) от км. 0 ⁺⁰⁰⁰ до км. 18 ⁺⁰⁰⁰		
	Подпорна стена на км. 1 ⁺⁵⁰⁰	Свлячище	
30	Път III-704 (Менгишево – Омуртаг) от км. 0 ⁺⁰⁰⁰ до км. 22 ⁺⁶⁰⁰		
	Мост на км. 5 ⁺⁶⁶⁰	р.Палиска, яз.Кестен.	
	Мост на км. 22 ⁺⁴⁹⁰	яз. Омуртаг	
	Водосток на км. 11 ⁺⁸⁸²	яз. Кестеняво	
	Водосток на км. 16 ⁺⁸⁹⁸	яз. Горно Козарево	
31	Път III-706 (Менгишево – Звездица – Тича) от км. 0 ⁺²⁰⁰ до км. 7 ⁺⁷⁰⁰		
32	Път III-409 (Омуртаг – Попово) от км. 0 ⁺⁰⁰⁰ до км. 10 ⁺²⁰⁰		
	Мост на км. 6 ⁺⁷⁵⁰	р.Ялъдере /Яз.Беломорци/	
33	Път III-408 (Илийно – Глоговец) от км 0 ⁺⁰⁰⁰ до км. 5 ⁺³⁰⁰		
34	Път III-4802 (Омуртаг – Великденче – Илийно) от км. 0 ⁺⁰⁰⁰ до км. 10 ⁺⁴⁰⁵		
	Мост на км. 4 ⁺⁸⁶⁸	р. ДЕРЕ МАХАЛА	
	Мост на км. 8 ⁺⁴⁷⁰	р. Голяма река	
35	Път III-4008 (Вардун – Д. Новково) от км. 7 ⁺²²⁹ до 13 ⁺¹⁷⁶		
36	Път IV-48004 (Омуртаг – Птичево) – 9,750 км.		
	Свлячище на км. 6 ⁺²⁰⁰	Активизиране при обилни дъждове и интензивно снеготопене	Път IV-48004
	Свлячище на км. 6 ⁺⁹⁰⁰	Активизиране при обилни дъждове и интензивно снеготопене	Път IV-48004
	Мост на км. 0 ⁺¹³⁰	р. Голяма река	
	Мост на км. 1 ⁺¹⁹⁰	р. Голяма река	
37	Път IV-48006 (разклон с. Горско село) – 5,100 км.	Единствен път	
38	Път IV-48008 (р. Змейно) – 3,400 км.	Свлячище, приток на р. Голяма река	
	Свлячище на км. 2 ⁺³⁰⁰	приток на р. Голяма река	Път IV-48008
	Водосток на км. 1 ⁺⁵⁰⁰	приток на р. Голяма река,	
39	Път IV-48012 (р. Железари) – 3,800 км.	р. Голяма река	
	Мост на пътя за Средище	р. Голяма река	
40	Път IV-40068 (р. Тъпчилещово) – 3,400 км.		
	Свлячище на км. 2 ⁺⁶⁰⁰	Активизиране при обилни дъждове и интензивно снеготопене	Път IV-40068
	Водосток на км. 0 ⁺⁵⁰⁰	Яз. Беломорци	
41	Път IV-53342 (р. Царевци) – 1,7 км.	Яз. Царевци	
	Мост на км. 0 ⁺⁵⁰⁰	Яз. Царевци	
42	Път IV-51637 (р. Бостан) – 4,100 км.		
	Мост на км. 3 ⁺¹⁰⁰	р. Ялъдере	

- Община Опака:

Критичните места и опасностите които ги застрашават включват:

Промишлени обекти:

- „Родина - Попово“ ООД, гр. Попово – филиал гр. Опака и с. Крепча;
- Тухларен цех гр. Опака;
- Тютюнева сушилня „Вирджиния 2000“ ООД, гр. Опака;
- „Български бергман“ ЕООД, с. Гърчиново;
- ЕТ „Лесо-експорт-импорт“ - цех за производство на дървени колове гр. Опака.

Транспорт:

Третокласни пътища:

- път № 202 Попово – Опака – Русе – при наводнение и земетресение на входа на с. Крепча на мост км 48 + 200;
- път № 202 Попово – Опака – Русе – в района на с. Горско Абланово – застрашен от активизиране на свлачище и навяхвания през зимата.

Общинска пътна мрежа:

- Път № 20232 Крепча – Голямо Градище – по посока за с. Голямо Градище – застрашен от активизиране на свлачище и навяхвания през зимата;
- Път № 20232 Крепча – Гърчиново – на изхода на с. Крепча на мост от км.0 + 200 – застрашен от наводнение при преливане на р. Черни лом;
- път № 2048 Гърчиново – Люблен – в района на с. Люблен - застрашен от навяхвания през зимата.

Комуникации:

Енергийни мрежи и системи - Подстанция на „Електропровод 20kW“ – 100 MW в гр. Опака – застрашен от наводнение при преливане на р. Черни лом.

Далекосъобщения - Магистрални кабелни линии на БТК - при земетресение.

Водоснабдяване:

- магистрален водопровод – при земетресение;
- 1 бр. дълбок сондаж в гр. Опака – при земетресение, застрашен е и от наводнение при преливане или скъсване на диги на р. Черни лом.

Хидротехнически съоръжения - Река Черни Лом – преливане или скъсване на диги.

4. Определяне на критичната инфраструктура.

Обектите от критичната инфраструктура включват:

В областта на транспорта:

III – клас /Републикански път/

ОБЩА ЧАСТ
ПЛАН ЗА ЗАЩИТА ПРИ БЕДСТВИЯ В ОБЛАСТ ТЪРГОВИЩЕ – 2012 г.

№	Път № от км....до км.....	Обща дължина /км/	Водостоци бр.	Мостове бр. от км....до км...
1	Попово – Опака – Русе № 202 от км. 58 + 000 до км. 38 + 000	20		1 бр. км 48 + 200

IV – ти клас /общинска пътна мрежа/

1	IV – 20231 Крепча – Гърчиново – Церовец От км. 0+000 до км. 7 + 000	7	15	2бр. от км.0 + 200 и км.2 + 700
2	IV – 20408 Люблен – Гърчиново – Садина От км 14 + 400 до км 24 + 300	9,9	36	
3.	IV – 2023 Крепча – Г. Градище - Цар Асен От км 0 + 000 до км 11 + 000	11	28	
	ВСИЧКО :	27	79	2 бр.
4	Улична мрежа	107		20 бр

Електроснабдяване:

- Електропровод 20 kV – 50 км. дължина;
- Подстанция на Електропровод 20 kV – 100 MW.

ВиК:

- Водопреносна мрежа - 80,2 км.;
- Дълбок сондаж;
- Градска канализационна мрежа – 4 км.

Хидротехнически съоръжения:

- Хидротехнически съоръжения по река Черни Лом – **диги 30 км**;
- микроязовир "Калето"- гр. Опака;
- микроязовир "Горско Абланово" – с. Г. Абланово.

Комуникации:

- 6 броя автоматични централи
- 1 радиостудио
- 5 местни радиовъзли

- 4 телевизионни ретранслатора

Обекти криещи опасност от разпространение на отровни и вредни вещества

- Временен склад за негодни пестициди – гр. Опака

Производствени сгради с капацитет от 200 до 500 работни места - „Родина-Попово“ ООД, гр. Попово – филиал гр. Опака

5. Изводи от анализа на възможните бедствия:

5.1. В областта е възможно възникването на различни по вид бедствия аварии и катастрофи, които могат да предизвикат значителни загуби в човешки и материални ресурси и да окажат неблагоприятно влияние на националната

ОБЩА ЧАСТ

ПЛАН ЗА ЗАЩИТА ПРИ БЕДСТВИЯ В ОБЛАСТ ТЪРГОВИЩЕ – 2012 г.

сигурност. Прогнозирането на възможните събития показва, че тяхното проявление ще доведе до сериозни затруднения в нормалната работа на инфраструктурата в района на бедствията, ще се нарушат жизнено важни системи за управление и нормалното функциониране на обектите в областта. Най-сложна обстановка ще се създаде при разрушително земетресение и радиационни аварии в АЕЦ;

5.2. За овладяване на кризисните ситуации, намаляване на загубите и ликвидиране на последствията е необходимо планиране и съгласуване на мероприятията по защитата на населението между отделните обекти и областния щаб за изпълнение на областният план за защита при бедствия съобразно даваните за страната указания от Министерство на вътрешните работи;

5.3. Характерът на последствията от вероятните замърсявания изисква готовност за използване на точно определени сили и средства за защита на населението и икономиката при провеждане на предварителни мероприятия за намаляване на вредното въздействие от тях;

5.4. Обемът и спецификата на спасителните и възстановителни работи налагат поддържането в готовност на доброволни формирования, сили и средства от единната спасителна система, фирмите и обектите на централно подчинение, БЧК и др.;

5.5. За своевременното провеждане на мероприятията за ликвидиране на последствията, защитата на населението и осигуряване на условия за живот в областта е необходимо създаване на запаси от материални, технически и финансови средства и регламентиране на реда и начините за използването им;

5.6. Важно значение за успешната защита на населението имат превантивните дейности и особено такива, които позволяват да се прогнозира появата и/или развитието на бедствените явления, както и отстраняване на предпоставките за аварии и катастрофи;

5.7. В заключение на гореизложеното една от най-важните задачи се заключава в извършване на необходимите превантивни дейности с цел преодоляването на съществуващите заплахи от природен и техногенен характер и гарантиране защитата на населението и обектите от критичната инфраструктура.

Приложение:

1. Карта – прогноза за възможните бедствия и аварии;
2. Състав на Щаба за изпълнение на Областния план за защита при бедствия на територията на област Търговище;
3. Схема за оповестяване на щаба;
4. Списък на телефони за координация с граничещи общини и области с област Търговище;
5. Телефонен указател на всички длъжностни лица, административни структури в областта;
6. Съставни части на Единната спасителна система;
7. Регистър на фирмите и техниката включени в Областния план за защита при бедствия област Търговище;
8. Списък на сградите за временно подслоняване на останали без подслон граждани и бедстващи такива.

ОБЩА ЧАСТ
ПЛАН ЗА ЗАЩИТА ПРИ БЕДСТВИЯ В ОБЛАСТ ТЪРГОВИЩЕ – 2012 г.

Приложение №2

СЪСТАВ

на Щаба за изпълнение на областния план за защита при бедствия
на територията на област Търговище и взаимодействие с Националния щаб

№	Длъжност в щаба	Име, фамилия	презиме,	Домашен адрес	Телефони		
					Домашен	Служебен	Мобилен
1	2	3		4	5	6	7
Ръководство							
1.	Председател	Митко Стайков	Стайков	гр. Омуртаг ул. "Кл. Охридски" № 3		6-36-25 6-66-54 60430-МВР	0882484001
2.	Зам. председател	Елка Станчева	Иванова	гр. Антоново ул. "Николай Веселинов" №7	06071 28-48	6-92-32	0886613565
Членове							
3.	Секретар – началник ОУ ПБЗН	ВИД Дечо	Дечев	Гр. Търговище, кв. „Запад“ 2, бл. 34, вх. В, ап. 19		60-220	0898720634
4.	Директор ОД на МВР	Комисар Христов	Станимир Парашкевов	ул. "Сава Катрафилов" № 23		МВР 6-02-50	0897855800
5.	Н-к гр. УК и ОМП при ОД на МВР	Ст. инсп.	Виолин Костадинов	ул. „Спирдон Грамадов“ № 20	6-00-49	6-03-20 6-03-23	0888755811
6.	Директор РЗИ	Д-р Венка Константинова	Стоянова	ул. "Априлов" № 12	6-48-39	6-40-74	0897995516
7.	Управител ВиК ЕООД	инж. Явор Миланов	Кирилов	ул. „Преселци“ № 12		6-20-75	0899981181
8.	У-вители "Е.ОН-България мрежи" АД- Рег. център	инж. Станчо Стефанов	Костов	Ул. "Цар Освободител" №39 вх.А ет.5	4-34-40	6-22-86	0887317257
9.	Директор ЦСМП	Д-р Галина Русева	Георгиева	ул. "Паисий" №2 ет.3 ап.5	8-87-37	6-39-71	0885100767
10.	Директор Областно пътно управление	Марчо Марчев		Гр. Попово, ул. „Македонска“ 13, ап. 18		6 20 03	0888864574
11.	Експерт поддръжка и експлоатация на съоръжения „Напоителни системи“ ЕАД към клон „Долен Дунав“;	Светослав Савов		ул. „Република“ №14 ет 4 ап.10	8-87-37	6-36-76	0882265566
12.	Електроенергиен системен	инж. Искрен		кв. "Запад", бл.48 вх.В, ап.13 ет.5	4-14-54	6-43-01	0888950863

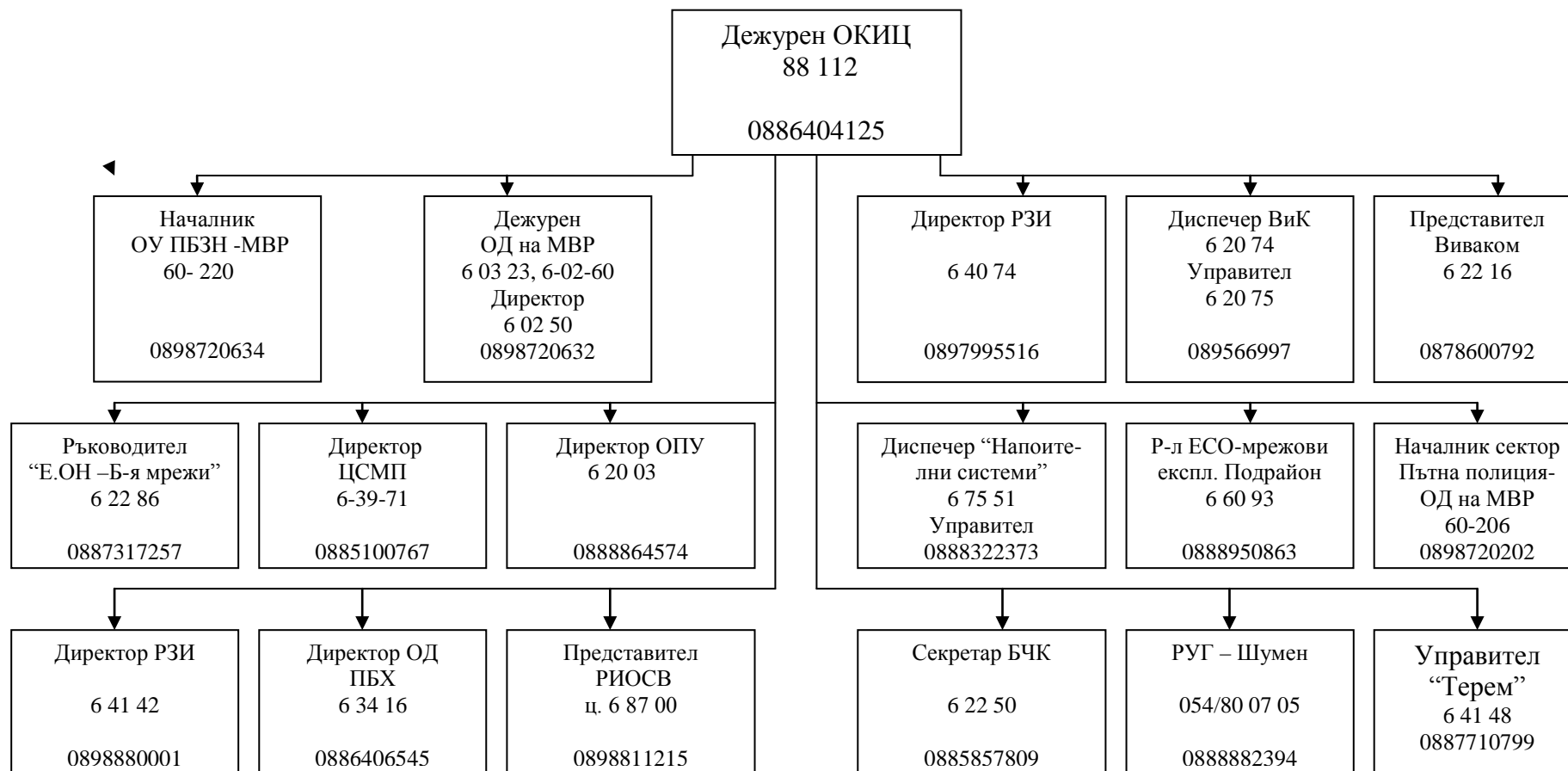
ОБЩА ЧАСТ
ПЛАН ЗА ЗАЩИТА ПРИ БЕДСТВИЯ В ОБЛАСТ ТЪРГОВИЩЕ – 2012 г.

	оператор ЕАД "Мрежови експлоатационен подрайон" /МЕПР/ - Ръководител	Димитров Иванов			6-60-93	
13.	Сектор „Пътна полиция“ КАТ при ОД на МВР – Т-ще	Гл. инсп. Анатоли Господинов	ул."Ал.Стамболийски" № 38, вх.Б, ап.10	4-18-21	МВР 60206	0898720202
14.	Директор ОД по безопасност на храните	Д-р Анелия Станчева Цонева	гр.Попово кв."Младост"бл.118 вх.А ет.1		6-34-16	0878430189
15.	Директор Дирекция АПОФУС В Областна администрация	Тодорка Танева	Гр. Търговище, ул. „Кап. Данаджиев“ 27, ет 3 , ап. 7		6 13 31	0885164659
16.	Гл. експерт УК и ОМП	Петър Ганчев Петров	Кв."Запад-2"бл. 40 вх. А ап.11		6-13-36	0888281610
17.	Директор Дирекция АКРРДС в Областна администрация	Зорница Милушева	Гр. Търговище, ул. „В. Петлешков“ 2, вх. Б, ет. 8, ап. 55		6 13 26	0885075611

ОБЩА ЧАСТ
ПЛАН ЗА ЗАЩИТА ПРИ БЕДСТВИЯ В ОБЛАСТ ТЪРГОВИЩЕ – 2012 г.

Приложение № 3

СХЕМА ЗА ОПОВЕСТЯВАНЕ НА ЩАБА



**СПИСЪК НА ТЕЛЕФОНИ ЗА КООРДИНАЦИЯ С ГРАНИЧЕЩИ ОБЩИНИ И
ОБЛАСТИ С ОБЛАСТ ТЪРГОВИЩЕ**

1. област Велико Търново – 062

ОКИЦ – 062 633 112

Факс - 062 663 112

e-mail - okic.vt@gmail.com

Началник ОУ ПБЗН: 62 03 33; /МВР 6 25 66/ ;

GSM 0886 404 107

GSM 0884 009 304

- общ. Елена – 061 51

Кмет: 61 32 сл.; факс 25 10; МВР – 250;

Инспектор Гр.З 21 38 сл.;

Дежурен ОбСС 61 43; телекс 6 65 80

GSM 0886 660 101

GSM 0888 546 773

-общ. Стражица – 061 61

Кмет: 43 43 сл.; факс 25 68;

Инспектор Гр.З 34 33 сл.;

Дежурен ОбСС 36 84; телекс 6 67 55

GSM 0886 770 101

GSM 0889 606 084

2. област Разград - 084

ОКИЦ – 084 632 112

Факс084 632 112

e-mail - okic.rz@gmail.com

Началник ОУ ПБЗН66 19 72; МВР 8 42 70 ;

- общ. Разград

Кмет: 6 00 92 сл.; факс 66 00 90;МВР 325;

Инспектор Гр.З няма

Дежурен ОбСС 66 26 94 сл.; телекс 6 83 21; факс 2 18 82; МВР 556

GSM 0886 404 117

GSM 0884 009 317

GSM 0899 820 954

- общ. Лозница – 084 75

Кмет: 25 51 сл.; факс 24 03;

Инспектор Гр.З 21 85 сл.;

Дежурен ОбСС 23 14 сл.; телекс 6 84 42

GSM 0886 901 133

GSM 0886 100 742

-общ. Цар Калоян – 084 24

Кмет: 22 38 сл.; факс 23 88;

Инспектор Гр.З 28 42 сл.;

Дежурен ОбСС 22 49 сл.; телекс 6 84 14

GSM 0886 317 945

GSM 0896 725 390

3. област Русе – 082

ОКИЦ – 082 832 112

Факс082 872112

e-mail - okic.rs@gmail.com

GSM 0886 404 118 , 0887987476

Началник ОУ „ПБЗН“: **82 57 94**; МВР **82 33** ;
82 87 91

GSM 0884 498 587

GSM 0888 462 502

- общ. Две могили – 081 41

Кмет: 22 534 сл.; факс 22 54 ;

Инспектор Гр.З 29 32 сл.;

Дежурен ОбСС 22 56 сл.; телекс 6 22 63

GSM 0888 963 765

GSM 0889 317 159

- общ. Иваново – 081 16

Кмет: 22 53 сл.; факс 22 03 ;

Инспектор Гр.З 28 64 сл.;

Дежурен ОбСС 27 71 сл.; телекс 6 23 11

GSM 0888 722 000

GSM 0888 795 139

4. област Сливен – 044

ОКИЦ – 044 633 112

Факс044 639 112

GSM 0886 404 120

ОБЩА ЧАСТ
ПЛАН ЗА ЗАЩИТА ПРИ БЕДСТВИЯ В ОБЛАСТ ТЪРГОВИЩЕ – 2012 г.

e-mail - okic.sl@gmail.com

Началник ОУ ПБЗН: 66 79 62 ; МВР 4 44 23 ;
Дежурен ОСС – Сливен 663 211; МВР 444 87
Дежурен ОБСС – Слевен 663 066; МВР 442 05
Дежурен ОБСС – Котел 0453 / 21 25; МВР 444 85
ОУ ПБЗН Сливен 667 962; МВР 444 23 ;

GSM 0884 009 320

Телф.центр.ОДП 644 644
Н-к сектор ПП-ОДП 644 340; МВР 442 50
Дежурен ОДЧ – ОДП 644 323; МВР 443 23
Директор ОПУ – Сливен 622 834;
Н-к отдел "Поддържане и ремонт РПМ" 624 398;
Деж.за зимата 622 382
Дежурен по ОУ ПБЗН 622 485;
РПС – Котел "Берко" ООД 662 993;
код.0453/28 33;
Н-к РПС код 0453/25 96 ;
Деж.РПС код.0453/2596
- общ. Котел – 0453
Кмет: 24 65; 20 30 сл.; факс 25 40 ;
Инспектор Гр.3 24 34 сл.;
Джемал Чобанов
Дежурен ОБСС 21 25 сл.

GSM 0884 498 594

GSM 0889 517 310

GSM 0889 517 308

GSM 0888 677 881

GSM 0888 479 823

GSM 0887 343 637

GSM 0888 437 362

GSM 0899 855 400

GSM 0887 642 443

GSM 0888 708 944

5. област Шумен – 054

ОКИЦ – 054 825 112

Факс 054 868 112

e-mail - okic.sh@gmail.com

Началник ОУ ПБЗН: 5 74 64 ; МВР 54 415 ;

Факс 054 825 112

- общ. Върбица - 05391

Кмет: 20 92 сл.; факс 20 56 ;

Инспектор Гр.3 21 95 сл.;

Дежурен ОБСС 21 63 сл.; телекс 7 34 19

- общ. В.Преслав - 0538

Кмет: 4 23 76 сл.; факс 4 45 37 ;

Инспектор Гр.3 4 43 38 сл.;

Дежурен ОБСС 4 21 63 сл.; телекс 7 34 34

GSM 0886 404 127

GSM 0884 009 327

GSM 0885 301400

GSM 0897 345 934

GSM 0888 822 842

GSM 0899 944 488

Телефонен указател на всички длъжностни лица, административни структури в областта.

№	Институция /длъжностно лице/	Телефон
1.	ГД ПБЗН	029885076
2.	Началник ОУ ПБЗН	6-02-20
3.	Областен управител	6-13-42
4.	Кмет на община Търговище	0601/6 -86- 06
5.	Кмет на община Попово	0608/4-02-01
6.	Кмет на община Омуртаг	0605/6-35 02
7.	Кмет на община Антоново	06071/22 22
8.	Кмет на община Опака	06039/22 22
9.	Директор на ОД на МВР	6-02-50
10.	Началник ОУ ПБЗН	6-77-38
11.	Директор РЗИ	6 40 74
12.	Управител ВиК ЕООД	6 20 75
13.	Директор Съобщит. ф-ма "Експлоатация Изток"	6 66 44
14.	Управител "Е-ОН" България мрежи	4 34 40
15.	Директор ЦСМП	6 39 71
16.	Директор Областно пътно управление	6 20 03
17.	Управител "Напоителни системи" ЕООД към клон „Долен Дунав“	6 36 76
18.	Ръководител Електроенергиен системен оператор ЕАД „Мрежови експлоатационен подрайон“	6 43 01
19.	Началник сектор Пътна полиция при ОД на МВР	МВР 60-206
20.	Директор Областна дирекция по безопасност на храните /ОДПБХ/	6 34 16
22.	Секретар на ОС на БЧК	6 22 50

Съставни части на Единната спасителна система

№	Наименование на съставната част на ЕСС	Подчинено-ст на съставната част на ЕСС	Средства на съставните части на ЕСС	Задачи (нормативен документ) и възможности за провеждане на СНАВР	Местонахождение	Начин на оповестяване	Време за готовност за реагиране
1	2	3	4	5	6	7	8
ДЕЙНОСТИ ПО ЗАЩИТАТА НА НАСЕЛЕНИЕТО В СЛУЧАЙ НА ЗАПЛАХА ИЛИ ВЪЗНИКВАНЕ НА БЕДСТВИЯ:							
ИЗПЪЛНЕНИЕ НА НЕОТЛОЖНИ МЕРКИ ЗА НАМАЛЯВАНЕ НА ВЪЗДЕЙСТВИЕТО							
1.	ОД на МВР	МВР	10 патр.а.; 22 души	Извеждане население	в градовете	дежурен р/ст	5 мин.
ОПОВЕСТЯВАНЕ							
1.	ЦСМП	МЗ	7 линейки; 15 души л.с	Медицинска помощ – 30 д/ч	в градовете	дежурен тел.	5 мин.
2.	ОУ ПБЗН	ГД ПБЗН МВР	9 ппа; 40 души л.с. гр. „СД“-18 маш.;16 д.л.с.	Пожарогасене 200 м/час Разчистване,извличане хора	в градовете Търговище	дежурен р/ст дежурен р/ст	5 мин. 5 мин.
3.	ОПУ	АПИ	Пътинженеринг, Път.поддър.	Разчиств.пътища 800м/час	в градовете	дежурен тел.	3 часа
4.	ВиК	МРРБ	7 авар.гр.;12 маш.;29 д.л.с.	Отстраняв. аварии 1бр/час	в градовете	дежурен тел.	3 часа
5.	ЕОН	МИЕ	5 ав.гр.;7 маш.; 20 д.л.с.	Отстраняв. аварии 2бр/час	в градовете	диспечер тел.	3 часа
6.	“Напоит.с-ми”	МЗХ	8 ав.гр.;16 маш; 41д.л.с.	Укрепване язовири 1/денон	към язовир	диспечер тел.	3 часа
7.	ОДБХ	МЗХ	5 авт.;5 д.л.с.	Дезинфекции 100 м ² /час	в градовете	деж.лекар тел.	3 часа
8.	БТК	БТК	3 ав.гр.;13 д.л.с.	Отстраняване аварии 3бр/ч	в градовете	ръковод. тел.	3 часа
9.	БЧК	БЧК	1 а.; 5 д.л.с.	Разпределяне помощи	в градовете	секретар тел.	2 часа
СПАСИТЕЛНИ ОПЕРАЦИИ							
1.	ОУ ПБЗН	ГД ПБЗН МВР	9ппа; 40 д.л.с. Група СД -18 маш.;16 д.л.с.	Пожарогасене 200м/ч Разчистване,извличане хора	в градовете Търговище	дежурен р/ст дежурен р/ст	5 мин. 5 мин.
2.	ЦСМП	МЗ	7 линейки; 15 души л.с	Медицинска помощ – 30 д/ч	в градовете	дежурен тел.	5 мин.
3.	ОД на МВР	МВР	10 патр.а.; 22 души	издирване и идентификация	в градовете	дежурен р/ст	5 мин.

ОБЩА ЧАСТ
ПЛАН ЗА ЗАЩИТА ПРИ БЕДСТВИЯ В ОБЛАСТ ТЪРГОВИЩЕ – 2012 г.

4.	РЗИ	МЗ	3 общ.МБАЛ; 1 частна кл-ка	Оказване лекарска помощ	в градовете	дежурен тел.	30 мин.
ОКАЗВАНЕ НА МЕДИЦИНСКА ПОМОЩ ПРИ СПЕШНИ СЪСТОЯНИЯ							
1.	ЦСМП	МЗ	7 линейки; 15 души л.с	Медицинска помощ – 30 д/ч	в градовете	дежурен тел.	5 мин.
2.	РЗИ	МЗ	3 общ.МБАЛ; 1 частна кл-ка	Оказване лекарска помощ	в градовете	дежурен тел.	30 мин.
ОКАЗВАНЕ ПЪРВА ПСИХОЛОГИЧНА ПОМОЩ НА ПОСТРАДАЛИТЕ И НА СПАСИТЕЛНИТЕ ЕКИПИ							
1.	РЗИ	МЗ	Психодиспансер	Психотерапия 50 д./денон.	Търговище	мобилен тел.	2 часа
ОВЛАДЯВАНЕ И ЛИКВИДИРАНЕ НА ЕКОЛОГИЧНИ ИНЦИДЕНТИ							
1.	ОУ ПБЗН	ГД ПБЗН МВР	9ппа; 40 д.л.с.	направа водна завеса 100м/	в градовете	дежурен р/ст	5 мин.
			гр. СД -18 маш.;16 д.л.с.	Разчистване, дегазация	Търговище	дежурен р/ст	5 мин.
2.	РИОСВ	МОСВ	Лаборатория Шумен	Лабораторни изследвания	Шумен	Експерт GSM	3 часа
ОПЕРАЦИИ ПО ИЗДИРВАНЕ И СПАСЯВАНЕ							
1.	ОУ ПБЗН	ГД ПБЗН МВР	9ппа; 40 д.л.с.	Пожарогасене и спасяване	в градовете	дежурен р/ст	5 мин.
			гр. СД-18 маш.;16 д.л.с.	Разчистване,извличане хора	Търговище	дежурен р/ст	5 мин.
2.	ЦСМП	МЗ	7 линейки; 15 души л.с	Медицинска помощ – 30 д/ч	в градовете	дежурен тел.	5 мин.
3.	ОД на МВР	МВР	10 патр.а.; 22 души	издирване и идентификация	в градовете	дежурен р/ст	5 мин.
РАДИАЦИОННА, ХИМИЧЕСКА И БИОЛОГИЧНА ЗАЩИТА ПРИ ИНЦИДЕНТИ С ОПАСНИ ВЕЩЕСТВА И МАТЕРИАЛИ СРЕЩУ ЯДРЕНИ, ХИМИЧЕСКИ И БИОЛОГИЧНИ ОРЪЖИЯ							
1.	ОУ ПБЗН	ГД ПБЗН МВР	гр. СД-18 маш.;16 д.л.с.	Дегазация и дезактивация	Търговище	дежурен р/ст	5 мин.
			9ппа; 40 д.л.с	Дегазация и дезактивация	в градовете	дежурен р/ст	5 мин.
2.	РЗИ	МЗ	3 общ.МБАЛ; 1 частна кл-ка	Оказване лекарска помощ	в градовете	дежурен тел.	30 мин.
ОГРАНИЧАВАНЕ И ЛИКВИДИРАНЕ НА ПОЖАРИ							
1.	ОУ ПБЗН	ГД ПБЗН МВР	9 ппа; 40 души л.с.	Пожарогасене 200 м/час	в градовете	дежурен р/ст	5 мин.
			гр. СД -18 маш.;16 д.л.с.	Разчистване, локализация	Търговище	дежурен р/ст	5 мин.
ВРЕМЕННО ИЗВЕЖДАНЕ							
1.	ОД на МВР	МВР	10 патр.а.; 22 души	Регулиране на извеждането	в градовете	дежурен р/ст	5 мин.

ОБЩА ЧАСТ
ПЛАН ЗА ЗАЩИТА ПРИ БЕДСТВИЯ В ОБЛАСТ ТЪРГОВИЩЕ – 2012 г.

ИЗВЪРШВАНЕ НА НЕОТЛОЖНИ АВАРИЙНО-ВЪЗСТАНОВИТЕЛНИ РАБОТИ

1.	ОПУ	АПИ	Пътинженеринг,Път.поддър.	Разчиств.пътища 800м/час	в градовете	дежурен тел.	3 часа
2.	В и К	МРРБ	7 авар.гр.;12 маш.;29 д.л.с.	Отстраняв. аварии 1бр/час	в градовете	дежурен тел.	3 часа
3.	"Напоит.с-ми"	МЗХ	8 ав.гр.;16 маш; 41д.л.с.	Укрепване язовири 1/денон	към язовир	диспечер тел.	3 часа
4.	БТК	БТК	3 ав.гр.;13 д.л.с.	Отстраняване аварии 3бр/ч	в градовете	ръковод. тел.	3 часа
5.	Е.ОН	МИЕ	5 ав.гр.;7 маш.; 20 д.л.с.	Отстраняв. Аварии 2бр/час	в градовете	диспечер тел.	3 часа
ОГРАНИЧАВАНЕ РАЗПРОСТРАНЕНИЕТО И ЛИКВИДИРАНЕ НА ВЪЗНИКНАЛИ ЕПИДЕМИЧНИ ВЪЗРИВОВЕ, ЕПИДЕМИИ И ЕПИЗООТИИ ОТ ЗАРАЗНИ И ПАРАЗИТНИ БОЛЕСТИ							
1.	РЗИ	МЗ	Лаборатории,паразитология	Изследване заболявания	Търговище	мобилен тел.	2 часа
2.	ОДБХ	МЗХ	Лаборатории,паразитология	Изследване заболявания	Търговище	дежурен тел.	3 часа
3.	РЗИ	МЗ	3 общ.МБАЛ; 1 частна клиника	Оказване лекарска помощ	в градовете	дежурен тел.	30 мин.

РЕГИСТЪР

на фирмите и техниката включени в Областния план за защита при бедствия
област Търговище

Община Търговище

1. Фирма "Агроелит-Митов"

Управител - Божидар Митов - ст. тел. 6-51-78; 0888 446 914 Отг.транспорт
Николай Димитров - сл. тел. 6-53-23; 0887 359 174 Адрес: с.Макариополско

- товарен автомобил с НП до 3 т „Мерцедес 814" - 1 бр.
- самосвал с ПП до 5 т „ИФА Л 60" - 1 бр.
- автокран до 10 т „ИФА W50 ADK 70" - 1 бр.
- автобус 3 8+1 „Сетра 210 Н" -1 бр.
- колесен трактор до 80 к.с.„ЮМЗ 80",МТЗ 80 „Беларус 521" „Т 40" - 4 бр.
- колесен трактор до 110 к.с.„БЕЛАРУС 982" „Беларус" - - 5 бр.
- колесен трактор над 110 к.с. КЕЙС GVX 195, ФЕНД524,Т150 -36р.
- фадрома „ БОБ КАТ 3531" - 1 бр.
- нафтовоз „Ивеко" - 1 бр.

2. Фирма "Агродимекс"

Управител - Валентин Василев - 6 11 80; 0886 377 399 Отг. транспорт -
Петър Петров - 6-49-47; 0885 790 126 Охр. на труда - Теодор Мирев - 0887030306
Л.С. - Светла – 0885790121 Адрес: Индустриална зона, „Зърнобаза Агродимекс"

- товарен автомобил с НП до 8 т - 2 бр. „ИФА В 50 Л"
- самосвал с ПП до 5 т „ГАЗ" - 2 бр.
- самосвал с ПП до 15 т „КАМАЗ" - 4 бр.
- колесни трактори до 80 к.с. „ЮМЗ" „ БУЛГАР" - 4 бр.
- колесни трактори над 110 к.с. „Т-150" „NUHOLAND" -36р.
- товарачна машина до 1,5 м³ „FADROMA" _ 1 бр.

3. Фирма "Агромашина-Търговище" ООД

Управител - Пенко Вълчев - 6-25-95; 0889 217 123 Адрес: ул."Цар
Симеон" № 50 пк.139

- мотокари над 3,5 т „Балканкар" - 1 бр

4. Фирма „АЛГАРА" ЕООД

Управител- Димо Станимиров - 6-33-82, 0897931672, 6-44-58
Отг.транспорт - Теодора Панчева - 6-44-58

- електокари до 1 т „Балканкар" -1 бр.
- мотокар до 3,5 т „Балканкар" -1 бр.

5. Фирма БКС - ЕООД

Управител - Галин Дачев - сл. тел. 6-40-40; 0886 637 707 Отг. транспорт
Стефан Димитров - 6-40-43; 0898465583 Н-к „Чистота"- Лазар Иванов - 6-22-69 ;
0897 920 780 Адрес: ул."В.Петлешков" № 27

- самосвали до 5 т „FORD-TRANZIT" - 4 бр.
- самосвали с НП до 15 т „IVEKO" „SHKODA" - 2 бр.
- автоцистерна за вода до 5 т.„ЗНЛ" „МАЗ" - 2 бр.
- автосметосъбирачи „МАН"-2„МЕРЦЕДЕС", „БМС"„ШКОДА" - 5 бр.
- колесен трактор до 80 к.с.„ЮМЗ" - 1 бр.
- автогрейдери „ТУ 34,, - 1 бр.
- булдозери до 110 к.с. „С 100"„HANUMAK",
„ДТ 75" - 3 бр.
- булдозери до 160к.с. „DRYSTA" - 2 бр.
- валяци до 1 т - 2 бр.
- валяци до 10 т - 1 бр.

ПЛАН ЗА ЗАЩИТА ПРИ БЕДСТВИЯ В ОБЛАСТ ТЪРГОВИЩЕ -2012 Г.
ОБЩА ЧАСТ

- верижен еднокосов ескаватор над 1м³ - 1 бр.
- къртач (разбивач) <компресорен> - 1 бр.
- подвижен ел. агрегат заваръчен <Руски> - 1 бр.
- мотокар до 1,25 т „Балканкар" - 1 бр.
- варели за ГСМ - от 200 л - метални - 4 бр.

6. Фирма ВиК ООД

Управител -Явор Кирилов Миланов - 6-20-75; 0899981181 Отг. транспорт - Веселин Георгиев Костадинов - 6-12-60; 0898775837 „БАК" - Красимир Костов - 6-75-65; 0898 776 830 Адрес: бул."29-ти януари" № 3

- товарен автомобил с ПП фургон до 1,5 т „ГАЗ 66" -36р.
- самосвали с НП до 5 т „ЗИЛ"„ГАЗ 66-01" - 2 бр.
- колесен трактор до 80 к.с. „ЮМЗ" - 1 бр.
- колесен ескаватор до 0,3 м³ NUHOLAND" - 4 бр..
- подвижен ел. агрегат заваръчен „ARO" - 1 бр.

7. Фирма "Виктори" ЕООД

Управител -Манчо Манев - 6-53-89; 2-33-50; 089 797 9791 Отг. Транс. Ивайло Стоев - 6-37-15 ; 0893630663 Адрес: бул."29-ти януари" № 7

- товарен автомобил бордови с НП до 8 т - 1 бр. „КАМАЗ 53 212"
- мотокар до 3,5 тона „BALKANKAR" -26р.

8. Фирма ЕМУ АД

Управител: Таню Георгиев Танев - 6-66-61; 0888 861 544 Гл.механик -инж. Атанас Ив. Атанасов -6-69-11; 0886262701 дом.2-08-61 Отг.транспорт, гл.инж.- Неделчо Неделчев - 6-69-11; 0886 262 700 Адрес: с.Разбойна

- товарен автомобил бордови с НП, до 8 т„МАН" , -1 бр.
- самосвали с НП до 8 т„Мерцедес" -1 бр.
- автобуси до 20 места„Ситроен", „WV", „УАЗ", „Мерцедес" - 4 бр.
- автовошка „ГАЗ 66" -1 бр.

9. Фирма "Екофол" ООД

Управител: Иван Михайлов - 0888 713 555 - София управление Инж.Румен Тодоров Димитрив -6-23-71; 0889503423 Гл. инж.Красимир Кънев - 6-37-61; 0889 693 191 Адрес: Промислена зона

- мотокари до и над 3,5 т „BALKANKAR" - 1 бр.
- товарен. 1.8 т. „FORD-TRANZIT" - 1 бр.

10. Фирма "Е.ОН България Мрежи"АД, РОЦ Шумен -Търговище

Управител Станчо Костов - 6-22-86; 0887317257; т 6-18-24 , ф 6 18 71 Монтъор- Кънчо КЪНЕВ - 0895 828631 Механик - Румен Радев - 0887240837 Адрес: ул."Столетов" № 14

- товарен автомобил бордови с ПП до 8 т „ЗИЛ 131" - 1 бр.
- автокранове до 6 тона „ЗИЛ" - 1 бр.
- колесен трактор до 80 к.с. - 6 бр. . - мотокари до 3,5 м³ „БАЛКАНКАР" - 1 бр

11. Фирма "Енергия" АД

Мениджър: Кирил Кирилов - 6-82-25; 0884 330 584 Адрес: Индустриална зона

- електрокар над 1 т „BALKANKAR" - 19 бр.
- мотокари до 1,5 т „BALKANKAR" - 1 бр.
- мотокари до 3,5 т „BALKANKAR" - 8 бр.

12. Фирма "ОСЗ-ДП" <Опитна станция по Земеделие>

Управител: д-р Румен Калев - 6-35-18; 0899 936 966 дом.6-69-02 Отг.механизация Кирил Атанасов - 0899938255 дом. 0889688774 Адрес: кв."Калково" ул. Кюстенджа 91

ПЛАН ЗА ЗАЩИТА ПРИ БЕДСТВИЯ В ОБЛАСТ ТЪРГОВИЩЕ -2012 Г.
ОБЩА ЧАСТ

- верижен трактор над 100 к.с. „Т-150" - 1 бр.
- колесни трактори до 80 к.с. „ЮМЗ", „БУЛГАР" - 4 бр.
- булдозери до 110 к.с. „С 100" - 1 бр.
- товарачна машина до 1,5 м³ „ФАДРОМА" - 1 бр.
- варели - 200 л - за ГСМ - 4 бр.

13. Фирма "ЛВК - Винпром" АД

- Управител: Петко Матеев - 6-46-32; 6-96-01; 0888 627 225; дом.8-77-66
Отг. Транспорт Иван Павлов - 6-96-40; 0887362820; дом.2-49-63 БАК Николчо Калев
- 6-96-11; 0887 451 924; дом.6-72-67 Адрес: бул."29-ти януари" № 5
- товарен автомобил бордови с НП до 5 т „MERCEDES" - 1 бр.
 - товарни автомобил бордови с НП над 5 т до 8 т „MAN" -1 бр.
 - товарни автомобил бордови с НП до 15 т „СКАНЈВ" „MAN" - 2 бр.
 - самосвали „MAN" - 1 бр.
 - автобуси над 42 места „ЧАВДАР" - 1 бр.
 - колесни трактори до 80 к.с. „СЕНТ" ' - 2 бр.
 - мотокари - високоповдигач до 3,5 т „BALKANKAR" - 6бр.

14. Фирма "Лесгруп" ООД

- Цветан Цонев - 0888 437 279 Галин Стоянов - 0886 100 322 Личен състав
-6-24-14 Адрес: Промислена зона (в двора на консервения комбинат)
- товарен автомобил бордови с НП до 15 т „Урал 43 20" - 1 бр.
 - триони - моторни' „SHTIL" - 3 бр.

15. МБАЛ - Търговище

- Управител: д-р Иван Светулков - сл.т. 6-85-55; 0888 725 226 инж.Иван
Иванов - сл.т. 6-84-07 ; 0885693953; централа - 6-88-88 Милка Донева - 6-89-22;
0886318487 Адрес: бул."Сюрен"
- Санитарни линейки с НП и ПП „WV TRANSPORTER" „MERCEDES-
SPRINTER" - 2 бр.

16. Фирма "Марекс" ЕТ

- Управител: Цветелин Стоев 6-34-07; 0899 806 150 Пламен Колев - 6-34-07;
0899 806 160 Секретар - Биляна Белчева 6-34-07; 0899806158 Адрес: Промислена
зона ул."Железничарска"
- самосвали до 15 т „MERCEDES 2540" - 1 бр.
 - товарен автомобил с НП до 5 т „IFA V50L" - 1 бр.

17. Фирма "Мебел-стил" ООД

- Управител - Илко Илиев - 6-27-51; 0888 994 395;Павлин Илиев 0888
993 570 Административно стоп.част - Иво Иванов - 6-27-51; 0889228830 Личен
състав Сабина Илиева 6-27-51; 0896832893 Адрес: Промислена зона
ул."Железничарска"
- товарен автомобил бордови с НП до 15 т „ГУЕКО" - 1 бр.
 - товарен автомобил фургон с НП до 3 т „IVEKO" - 1 бр.

18. Фирма "Мизия-милк" ООД

- Собственик - Ергин Терзи - 6-54-09; 0888817909; дом. 6-55-83 Григор
Денев - 6-25-32; 0899 812 246; дом.6-69-91 Адрес: Промислена зона , база „Мизия
милк"
- товарен автомобил бордови с НП до 8 т „ГАЗ 53 А", „MAN" - 2
бр.„Mercedes" Т 25-47 АС
 - самосвали до 15 т „MAN" Т 30-69 ТТ - 1 бр.
 - автоцистерна за мляко до 10 000 л „MAN- АС" „MERCEDES" - 2 бр.
 - автохладилници „MERCEDES" „SKANIA P82" „KIGEL" „ MAN 24.262" „SKANIA
114" „ SHTAER" - 6 бр.

ПЛАН ЗА ЗАЩИТА ПРИ БЕДСТВИЯ В ОБЛАСТ ТЪРГОВИЩЕ -2012 Г.
ОБЩА ЧАСТ

19. Фирма "Напоителни системи" ЕАД

Управител -Виолета Стоянова- 6-36-76; 0882265566 Зам. Стефан Стефанов
0882620701; дом.5-72-62 Адрес: ул."Гладстон" № 10

- колесен трактор до 80 к.с. „BELARUS" - 1 бр.
- булдозери до 110 к.с.„ДТ 75" - 1 бр.
- товарачни машини над 1,5 м³ „Л 34" - 1 бр.
- колесен ескаватор над 0,3 м³ " ВН" - 1 бр.
- мотокомпресорна станция „ПЕРКЕНС" - 2 бр.
- подвижен ел. агрегат до 16 кв„ПЕРКЕНС" - 2 бр.
- триони моторни „SHTIL" - 2бр.

20. Областно пътно управление

Дир. Марчо Марчев - 6-20-03; гр. Попово, ул. „Македонска" 13, ап. 18,
0888864574, Атанас Атанасов - 6-10-60; 0887591385; дом. 6-64-67 Адрес:
ул."Хр.Ботев" № 30

- товарен автомобил бордови с НП до 5 т „ГАЗ" - 1 бр.

21. Фирма ПИМ ЕООД

Управител - Тодоров Тодор- 6-40-88; 0897968345; дом.4-20-39 Григор
Григоров - 6-50-53; 0897 968 341 Кариера „Боаза" 6-50-53 ; Ваня Лазарова -
0895644863; Домакин – 0895644863 Адрес: ул."Цар Освободител" № 5 , п.к. - 37

- самосвали с ПП до 15 т „КРАЗ" „ ЯМЗ-236" - 2 бр.
- товарачни машини от 0,5 м³ до 1,5 м³ „Л34" - 1 бр.
- товарачни машини над 1,5 м³ „Л34" - 1 бр.

22. Фирма "Поляница" АД

Управител - Съби Стоянов - 6-22-06; 0887445683 Зам.управител -
Николай Николов - 6-22-85; 0888859326 Адрес: пл."Свобода"

- самосвали до 15 т „ЗИЛ 130 Г" - 1 бр.
- товарно ремарке за автомобили над 2 т - 1 бр.
- товарно ремарке за трактори над 2 т - 1 бр.
- мотокар високоповдигач над 3,5 т „balkankar" - 2бр.

23. Фирма "Пъргавина" ЕТ

Президент - Шевик Хамди - 6-27-33; 0888 905 987 Транспорт Хатидже
Ахмедова - 6-27-33; 0888 266 535 Адрес: ул."Хр.Ботев" № 15

- автобуси до 20 места„MERCEDES" - 4 бр.
- автобуси над 42 места„MERCEDES" - 15 бр.

24. Фирма "Пътинженерингстрой - Т" АД

Изп.дир. Божидар Тодоров - 6-40-80; 0888 432 850 Драгомир Драгнев - 6-
49-24; 0888 284 495 Адрес: ул."3-ти март" № 40

- тов. автомобил бордови с НП до 5 т и до 15 т „MAN" „GAZ-53" -4бр.
- самосвали с НП до 15 т „КАМАЗ" „ЗИЛ" - 8 бр.
- самосвали с ПП до 15 т и над 15 т „ШКОДА" ■ - 7 бр.
- автоцистерна за ГСМ до 10 000 л„МАЗ" - 1 бр.
- автоцистерна за вода до 10 000 л „SHKODA" - 1 бр.
- автокранове до 20 т „КРАЗ" - 1 бр.
- пясъкоразпръсквачки „SHKODA" - 3 бр.
- роторни снегорини <Holand> - 4 бр.
- ремаркета за автомобили и трактори 2 т - 14 бр.
- ремаркета над 50 т - 1 бр.
- колесни трактори до 80 к.с. „МТЗ 80" - 7 бр.
- колесни трактори до 110 к.с. и над 110 к.с„Т150" -4бр.
- автогрейдери„ГД-600" - 5 бр.
- булдозери до 160 к.с.„КАМАТСY" - 1 бр.
- товарачни машини от 0,5 м³ до 1,5 м³ - 4 бр. „HUNDAI"
- товарачни машини над 1,5 м³ „ДН113" -3бр.
- валяци „VOLAG" - 20 бр.

ПЛАН ЗА ЗАЩИТА ПРИ БЕДСТВИЯ В ОБЛАСТ ТЪРГОВИЩЕ -2012 Г.
ОБЩА ЧАСТ

- подвижни ел. агрегати до 20 кв - 30 кв - 5 бр.
- мотокари-високоповдигач до 3,5 т „BALKANKAR" -3бр.

25. Фирма "Радита" ООД

Управител – Райчо Илиев-6-56-51; 0888 639 476 Димитринка Илиева-6-56-51; 0888359 799 Адрес: ул."П.Р.Славейков" №22

- самосвали до 15т. и над 15т."RENO" и "VOLVO" -5 бр.
- автобуси до 20места"MERCEDES" -4 бр.
- автобетоновози "FODEN" -11 бр.
- автобетонпомпи "MDG" -1 бр.
- ремаркета за товарни автомобили над 2т. -2 бр.
- булдозери до 160к.с. -2 бр.
- товарачни машини до 1,5 м³ -2 бр.
- колесни ескаватори над 0,3 м³ -1 бр.
- верижен ескаватор над 1 м³ -1 бр.
- мотокомпресорни станции -2 бр.
- помпи моторни подвижни -4 бр.
- електрокари-високоповдигачи-1т. "BALKANKAR" -3 бр.
- мотокари-високоповдигачи до 3,5т. и над "BALKANKAR" -3 бр.

26. Соса-Сола НВС България /Управлението в гр. Варна/

Кольо Йорданов - 6-09-60; 0899 990 377 Ръководител отдел производство
- Трифон Труфев - 6-09-10; 0899 990 362

- електрокари-високоповдигачи до 1 т „LINDE"- 1 бр.
- мотокари-високоповдигач до 3,5 т и над 3,5„ BALKAN KAR" - пропан-бутан - 7 бр.
- варели - 200 л - 20 бр.

27. Фирма „Стройекспрес-НН" ООД

Управител - Николай Николов - 6-43-63 ; 0887 307 877 Надя Иванова - 6-69-00 Отг.трансп. Христо Георгиев Иванов 0887785727 Адрес: ул."Еп.Софроний" № 28

- самосвали до 5 т „ЗИЛ 555" - 1 бр.
- автокранове до 6,5 т „IFA" - 1 бр.

28. Фирма "Стройкомерс-ТТ" ЕООД

Управител - Тошко Райчев - 6-43-88; 0899 183 388 Антон Андонов - 6-43-88; 0899 112 651 Адрес: ул."Н.Петков" № 9

- самосвали до 15 т „MAN", „IVEKO" „RENAU" - 3 бр.
- ремаркета за автомобили над 2 т - 4 бр.
- колесни трактори до и над 110 к.с. „NIHOLAD" - 2 бр.
- автогрейдери „ДЗ-1" - 1 бр.
- товарачни машини до 1,5 м³ „ДЗ-1" - 1 бр.
- колесен ескаватор до и над 0,3 м³ „ДЗ-1" - 1 бр.
- верижен ескаватор над 1 м³ „ДЗ-1" - 1 бр..
- триони моторни „SHTIL" - 7 бр.

29. Фирма ТАТ ЕООД

Управител - Красен Колев - 6-42-56; 0888202796 Отг.трансп. Стефан Стефанов - 6-42-56; 0888862033 Н-к Автогара- Стефка Михайлова - 6-42-56; 0888991222 Билетно гише- 6-43-16 Адрес: ул."Н.Маринов" № 5

- автобуси и микробуси„MERCEDES" „PEJO" „KARSAN" - 23 бр
- мотокари до и над 3,5 т„BALKANKAR" -3 бр.

30. Фирма "Терем - Хан Крум" ЕООД

Управител - Николай Радев - 6-20-00 ; 0889 525 560 Иван Свилев - 6-53-24 Марин шофьор "Демаг" - 0889 079 794 ; 0884281079 Адрес: ул."Ал.Стамболийски" № 31

- електрокари до 2 т„BALKANKAR" ' - 10 бр
- мотокар високоповдигач до 3,5 т „BALKANKAR" - 13 бр.

ПЛАН ЗА ЗАЩИТА ПРИ БЕДСТВИЯ В ОБЛАСТ ТЪРГОВИЩЕ -2012 Г.
ОБЩА ЧАСТ

31. Фирма "Топливо" АД

Управител склад - Димитър Стоев - 6-26-40 ; 0882 425 781 Милена Коларова - 6-26-40; 0882 425 782 Адрес: ул."Скопие" № 2

- товарачна машина до 1,5 м³ <китайска> - 1 бр.
- мотокар високоповдигач до 3,5 т „Балканкар" - 2 бр.
- варели за ГСМ - 200 л - 2 бр.

Община Попово

№ По ред	Собственост	Вид и предназначение	Марка и модел	брой
1	2	3	4	5
1.	"Родина Попово" ООД	Товарен фургон-10т.	Шкода	2
2.	"Родина Попово" ООД	контеровоз	ГАЗ 53 А	1
3.	"Родина Попово" ООД	Автобус 16+1	Ивеко Дейли	1
4.	"Геострой" -Попово	Самосвал	Камаз 5511	1
5.	"Геострой" -Попово	Бетоновоз	Шкода МТС 24	2
6.	"Геострой" -Попово	Фадрома	КСС 100	1
7.	ДДС „Черни лом"-Попово	ППА-0,4т.	Тойота Хайлукс	1
8.	ДДС „Черни лом"-Попово	Водоноска-3т.	ЗИЛ 130	1
9.	ДДС „Черни лом"-Попово	Трактори с двойно предаване	Беларус, Фенд Фармер 412 варио	3
10.	"Родна индустрия 91" ЕООД	Самосвал	Камаз 5511	4
11.	"Родна индустрия 91" ЕООД	Водоноска-3т.	ЗИЛ 130 ВЦ	1
12.	"Родна индустрия 91" ЕООД	Фадрома	Дреста	1
13.	Община Попово	Верижен влекач	АТС 712	2
14.	Община Попово	Булдозер	БАТ 1	1
15.	Община Попово	Автомобил	ГАЗ 69	1
16.	Община Попово	Автомобил	ВАЗ 2121	1
17.	Община Попово отдел „Просвета"	Автобуси училищни	Отойоил-Е2714	3
18.	Община Попово отдел „Просвета"	Автобуси училищни	ИСУЗУ	1
19.	Община Попово отдел „Просвета"	Автобуси училищни	Пежо Боксер	2
20.	"Антола"АД-Попово	Самосвали	Камаз 5511	2
21.	"Антола"АД-Попово	Бетоновози	Камаз	2
22.	"Антола"АД-Попово	Бетон помпа	Краз 250	1
23.	"Антола"АД-Попово	Автокран	ЗИЛ 130 ГЯ	1
24.	"Метеор"-Попово	Автобус-24 места	Исузу Роял 27	3
25.	"Метеор"-Попово	Автобус-24 места	Исузу Класик 27	2
26.	"Метеор"-Попово	Автобус-24 места	Исузу Тюркоаз	3
27.	"Метеор"-Попово	Автобус-14 места	Форд Транзит ФТ 350	1
28.	СД "Езокс" -Попово	Фадрома	КСС 100	1
29.	СД "Езокс" -Попово	Трактор 150 к.с.	Т 150 К	1
30.	СД "Езокс" -Попово	Трактор 265 к.с.	Дойц Агротрон	1
31.	СД "Езокс" -Попово	Трактор	МТЗ 952	1
32.	СД "Езокс" -Попово	Товарен фургон	ГАЗ 6601	1
33.	СД "Езокс" -Попово	Автоцистерна	ГАЗ 6601	1

ПЛАН ЗА ЗАЩИТА ПРИ БЕДСТВИЯ В ОБЛАСТ ТЪРГОВИЩЕ -2012 Г.
ОБЩА ЧАСТ

- Фирма "Метеор"-Попово – Ангел Ангелов - тел. 0888889781
- Фирма "Транспортсервиз" – Ст.Колев - тел. 0887607228
- „Родна индустрия“ ЕАД – Веселин Василев – тел.0899883337
- „Геострой-Попово“ ЕООД – Георги Стойчев - тел 0888087634
- Фирма „Езокс – Д. Добрев и Огнян Илиев“ - тел. 0899842232
- Фирма „ИРА-5“ – Дим. Вълкарев - тел 0885397430 и тел. 0887297798
- ЗК "Напредък" –с. Медовина - Стефан Стоянов – тел. 06033-336
- ЗК "Напредък" –с. Светлен – Стефка Петрова – тел. 0887650970
- ЗК "Паламарца" – Добри Кънев - тел. 0878963274

Община Омуртаг

№	Наименование на фирмата	Собственик /Управител /	Тел.	Моб.тел	Техника	Данни за обекта
1	2	3	4	5	6	7
1	"Омуртаг транс" ООД	Вр. изпълняващ длъжността Сюлейман Фейзулов	060543-87	0887356117	Автобуси – 20 бр.	Пътнически превози, Ул. "Цар Освободител" 13
2	Общинска администрация	Кмет Неждет Шабан	060523-11	0886444010	Трактор ТК-80 – 1 бр. Багер-товарач – 1 бр. Микробус пътен. – 1 бр. УАЗ фургон – 1 бр. Автобуси – 4 бр. Влекач верижен – 1 бр.	Ул. "Ал. Стамболийски" 2А
3	"Кента" АД	Цанко Наумов	060521-15	0886060565	Товарач Фадрома – 1 бр. Тов. авт. бордови – 2 бр. Тов.авт. самосвал – 1 бр. Водоноска – 1 бр. Автобуси – 26 бр. Микробуси тов. – 2 бр.	ул. "Цар Освободител" 35; Производство, основен ремонт и модернизация на автобуси, транспортна дейност
4	"Алтранс" ООД	Хасан Хасанов	060521-37	0888848662	Влекачи "Волво" – 17 бр. Полуремаркета – 17 бр.	Транспортна дейност Гр. Омуртаг, Ул. "Патриарх Евтимий" № 26
5	"Алтея" ООД	Хасан Хасанов	060521-87	0888348662	Тр. верижен ДТ-75 – 1 бр. Трактор Универсал – 2 бр. Влекач – 1 бр. Тов. авт. бордови – 14 бр.	Дървопреработвателно предприятие, Промислена зона
6	"Лисец" ЕООД	Хасан Хасанов	060521-37	0888348662	Булдозери – 2 бр. Трактори ТК 80 – 2 бр. Багери – 2 бр. Товарач Фадрома – 1	Строителна фирма, промишлена зона

ПЛАН ЗА ЗАЩИТА ПРИ БЕДСТВИЯ В ОБЛАСТ ТЪРГОВИЩЕ -2012 Г.
ОБЩА ЧАСТ

					бр. Автокран ИЛЧ - 1 бр. Компресор подв. – 1 бр. Ел. агрегат подв. – 1 бр. Водоноска – 1 бр. Трактор Т-150 – 1 бр. Влекач – 1 бр. Автобуси 16 м. – 4 бр. Микробуси 6 м. – 2 бр. Самосвали – 5 бр. Бордови – 3 бр. Бетоновози – 5 бр.	
7	ЕТ "Тополчица"	Мустафа Хасанов	060 5 47- 86	088760 2089	Самосвали ГАЗ 53 – 2 бр. Шкода Европа – 1 бр.	Строителни материали Гр. Омуртаг, ул. "Раковска" № 16а
8	"Лескомекс" ООД с. Камбурово	Петър Петрунов	060 49 261 060 5/34 17	088756 4242 088691 1900	Тов.автомобили – 5 бр. Трактор ЮМЗ – 1 бр.	Дървопрераб отвательно предприятие, ул. Палатица с. Камбурово
9	"Пътно поддържане"	Джеват Назифов	060 5 23- 27	088828 4925 088778 5861	Трактор ТК 80 – 3 бр. Багер – 1 бр. Товарач "Фадрома" – 1 бр. Тов.авт. бордови – 2 бр. Тов.авт. самосвал – 1 бр. Трактор Т-150 – 1 бр. Автобус 17 м. – 1 бр. Пясъкочистител – 3 бр. Роторни снегорини – 2 бр.	Околоръстен път
10	"Си Ви Ес" ООД	Собственик- Венцислав Георгиев Ръководител – г-жа Иванова	060 5 34- 60	088890 2472	Т.а. хладилен фургон- 2 бр. Цистерни /млековоз/ – 3 бр.	Предприятие за производство на сирене и кашкавал на пътя за Търговище
11	ЕТ "Стезис- Ст. Стойков"	Стефан Стойков	060 5 23- 62	088857 9429	Т.а. хладилен фург. – 1 бр. Т.а. животновоз – 1 бр. Микробуси тов. – 2 бр.	Месопреработ ка, ул. "Места" 6
12	"Амиго" ООД	Николай Братованов	060 5 20- 44	088940 0405	Хладилни фургонали – 3 бр. Тов.авт. бордови – 2 бр.	Склад на едро за хранителни стоки, ул. "Цар Освободител"

ПЛАН ЗА ЗАЩИТА ПРИ БЕДСТВИЯ В ОБЛАСТ ТЪРГОВИЩЕ -2012 Г.
ОБЩА ЧАСТ

						43
13	МБАЛ-ОМУРТАГ МЕД. ЦЕНТЪР	Д-р Мехмед Ахмедов	060 5 24- 80	088893 8519	Леки авт. - 2 бр. УАЗ линейка – 1 бр. Латвия линейка – 1 бр. ГАЗ 53 А бордови – 1 бр. Ел. агрегат 110kW – 1 бр.	Ул. "Търновска" 53 Леглова база - 150
14	РС "ПБЗН" гр. Омуртаг	Инж. Тодор Тодоров	060 5 20- 66	089785 5805	ПП автомобили – 3 бр. Лада "Нива" – 1 бр. От тях с микроф. – 2 бр. Моторни помпи – 2 бр. Потоп. ел. помпи – 3 бр. Мотоциклети – 2 бр. Ел. агрегат – 1 бр. Осв. тела за нощна раб. - 5 бр. Изол. Противогази – 8 бр.	Индуриална зона
15	РУП гр. Омуртаг	Гл. инсп Тодор Хаджйски	060 5 37- 21	089785 5802	Авт. с пов. прох. – 3 бр. Други автомобили – 4 бр. От тях с микроф. – 4 бр. Носими станции – 5 бр.	Ул. "Ив.Вазов"
16	ВиК гр. Омуртаг	Инж. Стефан Братованов	060 5 25- 66	089877 5846	Багери – 2 бр. Ав.автом. ГАЗ 66 – 1 бр. Лада "Нива" – 1 бр. Самосвал – 1 бр. Ел. агрегат подв. – 1 бр. УАЗ пътнически – 1 бр. УАЗ товарен – 1 бр. Моторни помпи – 1 бр.	Ул. "С. Врачански" 20
17	"Е.ОН България-мрежи" АД /Аварийни групи - Омуртаг/	Ръководител район-Омуртаг – инж. Пламен Петров	060 5 20- 25	088889 9718	Тов.авт. бордови – 2 бр. Подемник – 1 бр. Компресор – 1 бр. УАЗ пътнически – 2 бр. УАЗ джип – 2 бр.	

ПЛАН ЗА ЗАЩИТА ПРИ БЕДСТВИЯ В ОБЛАСТ ТЪРГОВИЩЕ -2012 Г.
ОБЩА ЧАСТ

18	ЕТ "Олимп – 131"	Исмет Шабанов	060 5 25- 08	088859 9996 088821 4848 088867 4112	Трактори ТК 80 – 3 бр. Багери – 1 бр. Товарачи Фадрома – 3 бр. Тов.авт. бордови – 1 бр. Ел. агрегат стац. – 1 бр. Водоноски – 2 бр. Миячна маш. Стац. – 1 бр. Трактор Т-150 – 1 бр. Трактор "Кейс" – 1 бр. Тракт. "Джон Диър" – 2 бр. Влекачи – 13 бр. Микробус пътн. – 1 бр.	Животновъдство и растениевъдство Ферма на път III-704 над яз. Омуртаг; гаражи – индустриална зона гр. Омуртаг
19	"ТУС" ЕООД	Хасан Чирак	-	089791 7791	Трактор Т-150 – 1 бр. Трактор "Кейс" – 1 бр. Трактор ЮМЗ – 1 бр. Трактори ТК 80 – 3 бр. Самосвал ЗИЛ – 1 бр. Тов. Авт. ГАЗ 53 – 1 бр.	Животновъдство, с. Камбурово
20	"Ок Олимп" ЕООД	Инж. Стоян Стоянов	060 5 23- 86	088814 5963 088610 8263	Автокран 10 т. – 1 бр. / нуждае се от ремонт/ Товарач Фадрома – 1 бр. Бордови авт. 1 бр. Компресор подв. – 1 бр. Водоноска – 1 бр. – нуждае се от ремонт Маш. за ряз. на метал-1 бр	Ул. Цар Освободител 34
21	ЕТ "Прилеп"	Мустафа Абтраманов	060 49 476	088782 5592	Тов.автомобили – 1 бр. Трактор ТК-80 – 1 бр. Микробус фургон – 1 бр.	С. Камбурово
22	ЕТ "Байрактар оглу"	Ахмед Халилов		088720 6294	Тов.авт. бордови – 1 бр. УАЗ фургон – 1 бр. Лекотоварен авт. – 1 бр.	С. Камбурово
23	"Топливо" АД гр. Русе	Георги Димитров	060 5 24- 35	088930 6434	Товарач Фадрома – 1 бр. Мотокар – 1 бр.	Смесен склад гр. Омуртаг /Топливо/
24		Ахмед Исуфов		088731 3288	Автокран 8 т. – 1 бр. Автокран 25 т. – 1 бр.	С. Пъдарино
25		Ахмед Еюбов	060 450 369	088921 3857	Трактор Т-150 – 1 бр.	С. Горна Хубавка

ПЛАН ЗА ЗАЩИТА ПРИ БЕДСТВИЯ В ОБЛАСТ ТЪРГОВИЩЕ -2012 Г.
ОБЩА ЧАСТ

26		Харизан Илиев	-	089775 1927	Трактор "Масей Фергюсон" – 1 бр.	С. Горско село
27		Мустафа Хасанов	060 450 292	088928 7469	Трактор Т-150 – 1 бр Трактор "Зетор" – 1 бр.	С. Долна Хубавка
28	Земеделска кооперация с. Обител	Шабан Шабанов		087708 4508	Трактор Т-150 – 1 бр. Трактори ТК-80 – 2 бр.	с. Обител
29		Хасан Мемиш		089581 8195	Трактор "Зетор" – 1 бр.	С. Панайот Хитово
30		Алиосман Ибрямов		088770 9036	Трактор Т-150 – 1 бр. Влекач – 1 бр.	С. Камбурово
31		Румен Кънев		088883 8129	Трактор Т-150 – 1 бр.	С. Камбурово
32		Иван Владимиров		088823 8132	Трактор Т- 150 – 2 бр.	Гр. Омуртаг

Община Опака

№	Собственост	Вид и предназначение	Марка и модел	брой
От юридически лица				
1.	ЗК „Прогрес – 94“	Трактор, преместване, пренасяне и извозване	„Беларус - 82“	2
2.	ЗК „Прогрес – 94“	Челен товарач, Товарене, преместване	„Беларус - 82“	1
3.	ЗК „Прогрес – 94“	Трактор, преместване, пренасяне, извозване и извличане	Т 150 К	1
4.	ЗК „Прогрес – 94“	Цистерна, превозване на вода	„Беларус - 82“	1
От общинските структури				
5.	Община Опака	Самоходно шаси, пренасяне и извозване		3
6.	Община Опака	Микробус, извозване хора	Мерцедес Вито	1
7.	Община Опака	Микробус, извозване хора	Форд Транзит	1

- Фирма "Метеор"-Попово – Ангел Ангелов
 - ЗК "Прогрес" 94 – Красимир Кулев
 - "Вирджиния 2000" – Неделчо Неделчев

- тел. 0888889794
 – тел. 0887376196
 – тел. 0888993674

ПЛАН ЗА ЗАЩИТА ПРИ БЕДСТВИЯ В ОБЛАСТ ТЪРГОВИЩЕ -2012 Г.
ОБЩА ЧАСТ

Община Антоново

№ По ред	Собственост	Вид и предназначение	Марка и модел	брой
1	2	3	4	5
1.	Община Антоново Дейност „Чистота“	Лек автомобил-високо проходим Лек автомобил-високо проходим Лек автомобил-високо проходим Лек автомобил Лек автомобил Лек автомобил – бус Трактор с ремарке Товарен автомобил – 3т Багер-челен товарач Верижен трактор с булдозерна уредба Специален автомобил - автовишка	Лада „НИВА“ Ленд ровър УАЗ-459-фургон Опел „Астра“ „Лада“ Мерцедес – „Вито“ МТЗ-80 Форд „Транзит“ „Хидромекс“ ДТ-75 „Мерцедес“	1 1 1 1 1 1 2 1 1 1 1
2.	ВИК гр.Антоново	Багер „Болгар“ с дъска Товарен автомобил-самосвал -4т Лек автомобил	МТЗ-80 ГАЗ-53 „Таврия“	1 1 1
3.	Полицейски „Участък“ Антоново	Лек автомобил-високо проходим Лек автомобил- Лек автомобил-	Лада „НИВА“ „Лада“ Опел„Астра“	1 1 1
4.	РС“ПБЗН“	Противопожарен автомобил Автоцистерна – 8т Лек автомобил	ЗИЛ-130АС-40 Шкода „Европа“ „Лада“	1 1 1
5.	Е-ОН България, клон Антоново	Лек автомобил-високо проходим Лек автомобил-високо проходим Специален автомобил- автовишка	УАЗ-459-фургон Лада „НИВА“ ГАЗ-53	3 1 1
6.	РПС - Антоново	Лек автомобил-високо проходим Товарен автомобил – 4т. Трактор с ремарке Трактор Багер – челен товарач Фадрома Товарен автомобил – пясък Товарен автомобил – пясък Товарен автомобил – пясък	Лада „НИВА“ ГАЗ-53 МТЗ-80 Т-150К JVB ТО-30 ЗИЛ-555 Шкода „Европа“ Зил-133	1 1 2 2 1 1 1 1 1
7.	ЦСМП - гр.Антоново	Линейки Лек автомобил-високо проходим	„Ситроен“ УАЗ-459-фургон	2 1
8.	РПК „Единство“гр.Антоново	Товарен автомобил-високо проходим Товарен автомобил-високо проходим Товарен микробус – Лек автомобил	УАЗ-459-фургон УАЗ-459-товарен „Мерцедес“ „Ситроен“	1 1 1 1
9.	Агрокомерс ЕООД гр.Търговище	Трактор със снегорин Трактор с ремарке	Т-150К ТК-80	1 1

ПЛАН ЗА ЗАЩИТА ПРИ БЕДСТВИЯ В ОБЛАСТ ТЪРГОВИЩЕ -2012 Г.

ОБЩА ЧАСТ

- Общински превози - 06071/22-22 и GSM-0886404254

№ По ред	Собственост	Вид и предназначение	Марка и модел	брой
1	2	3	4	5
1.	Завод за пътни знаци - Антоново	Ел.агрегат		1
2.	Пътно поддържане-Антоново	Трактори		2
3.	Пътно поддържане-Антоново	Багери		1
4.	Пътно поддържане-Антоново	Фадроми		1
5.	Пътно поддържане-Антоново	Самосвали		2
6.	Пътно поддържане-Антоново	Компресор		1
7.	Електроразпределение-Антоново	Автостълби		1
8.	В и К-Антоново	Багери		1
9.	Б К С-Антоново	Булдозери		1
10.	Б К С-Антоново	Трактори		2
11.	Б К С-Антоново	Фадроми		1
12.	Б К С-Антоново	Самосвали		2
13.	Б К С-Антоново	Автостълби		1
14.	Б К С-Антоново	Компресор		1
15.	Б К С-Антоново	Ел.агрегат		1
16.	Кметство с. Разделци	Авто-кран		1

ПЛАН ЗА ЗАЩИТА ПРИ БЕДСТВИЯ В ОБЛАСТ ТЪРГОВИЩЕ -2012 Г.
ОБЩА ЧАСТ

Приложение № 8

СПИСЪК

**на сградите за временно подслоняване на
останали без подслон граждани и бедстващи такива**

Община Търговище

№ по ред	Наименование на сградата	Капацитет на сградата	Брой легла	Година на построяване	Тип конструкция	Има ли технически паспорт
1	2	"5 J	4	5	6	7
1	Общежитие на I-во СОУ	85	85	1972	масивна с ж.б.	не
2	Общежитие на ПГ по "Електротехника и строителство"	80	80	1968	масивна с ж.б.	не
3	Общежитие на ПГ по "Туризм и ХВТ"	96	96	1974	масивна с ж.б.	не
4	Общежитие на СОУ за деца с увреден слух	140	140	1969	масивна с ж.б.	не
5	Сградата на II СОУ	1200		1970	масивна с ж.б.	не
6	Сградата на IV СОУ	500		1988	масивна с ж.б.	не
7	Сградата на I ОУ "Хр.Ботев"	800		1931	масивна	не
8	Сградата на II ОУ "Н.Вапцаров"	200		1968	масивна с ж.б.	не
9	Физкултурния салон на ПТГ "Цар Симеон Велики"	100		1971	масивна с ж.б.	не
10	Спалния корпус на бившето ОСО	150		1972	масивна с ж.б.	не
11	Хотел "Мизия"	66	66	1960	масивна с ж.б.	да
12	Хотел "Тера Европа"	60	60	2004	масивна с ж.б.	не
13	Хотел "Рай"	50	50	1980	масивна с ж.б.	да
14	Хотел "Белия кон"	30	30	1968	масивна с ж.б.	не
15	Хотел "Идол"	56	56	2011	масивна с ж.б.	да
16	Хотел "Търговище"	128	128	1973	масивна с ж.б.	не
17	Почивна станция "Енергия"	90	90		масивна с ж.б.	не
18	Основно училище с.Буйново	100		1966	масивна	не

**ПЛАН ЗА ЗАЩИТА ПРИ БЕДСТВИЯ В ОБЛАСТ ТЪРГОВИЩЕ -2012 Г.
ОБЩА ЧАСТ**

1	2	3	4	5	6	7
19	Основно училище с.Вардун и общежитие	120		1950/1963	масивна с ж.б.	не
20	Основно училище с.Голямо Ново	130			масивна с ж.б.	не
21	Основно училище с.Драгановец	100		1950	масивна с ж.б.	не
22	Основно училище с.Дралфа	120			масивна с ж.б.	не
23	Основно училище с.Лиляк	130		1950	масивна	не
24	Основно училище с.Макариополско	100		1966	масивна с ж.б.	не
25	Основно училище с.Надарево	110		1951	масивна с ж.б.	не
26	Основно училище с.Подгорица	100		1964	масивна с ж.б.	не
27	Основно училище с.Руец	100			масивна с ж.б.	не
28	Спортна зала	500		1975	масивна	не

Община Попово

I. ПРИ СИЛНО ЗЕМЕТРЕСЕНИЕ

ОПРЕДЕЛЯТ СЕ ОТКРИТИ ПЛОЩАДКИ, КАКТО СЛЕДВА:

- ЦЕНТРАЛЕН ПЛОЩАД И ПЛОЩАДИТЕ ПО КМЕТСТВА
- ГРАДСКИ СТАДИОН И СТАДИОНИТЕ В НАСЕЛЕНИТЕ МЕСТА В ОБЩИНАТА
- СПОРТНИ ПЛОЩАДКИ ПО КВАРТАЛИ И НАСЕЛЕНИ МЕСТА

II. ПРИ БЕДСТВИЯ ОТ ДРУГ ХАРАКТЕР – ИЗВЪН ЗОНАТА НА ПОРАЖЕНИЕ

№	Вид сграда, населено място	Година на построяване	Тип конструкция	Технически паспорт	Капацитет (бр. легла или места, кв. м.)	Забележка
1	Гимназия „ Хр. Ботев” - Попово - физкулт. салон	1961 1968	Масивна Масивна	21-44286.32.08.115 от 30.06.2010	2612 кв. м. 403 кв. м.	
2	ПГСС „ Н. Пушкаргов” - Попово	1964	Масивна	няма	3332 кв.м	
3	Общежитие ПГСС „ Н. Пушкаргов - Попово	1973	Масивна	няма	4275 кв.м 250 легла	
4	Училище „ Н. Вапцаров” - Попово -физкулт. салон	1966 1986	Масивна Масивна	20-57649.503.2803.1 от 30.06.2010	1384 кв. м. 390 кв. м.	
5	Училище „ Л. Каравелов” -Попово	1965	Масивна	23-57679.5031397.1 от 30.06.2010	800 кв. м.	
6	ЦДГ 3 Попово	1977	Масивна	28-57649.503.834.1 от 30.06.2010	1527 кв. м.	
7	ЦДГ 4 Попово	1972	Масивна	26-57649.503.2730.1	374 кв.	

**ПЛАН ЗА ЗАЩИТА ПРИ БЕДСТВИЯ В ОБЛАСТ ТЪРГОВИЩЕ -2012 Г.
ОБЩА ЧАСТ**

				от 30.06.2010	м.	
8	ЦДГ 5 Попово	1974	Масивна		637 кв. м.	
9	ЦДГ 6 Попово	1973	Масивна	25-57649.503.2213.1 от 30.06.2010	373 кв. м.	
10	ОУ с. Априлово	1934	Масивна	няма	330 кв. м.	
11	ОУ с. Гагово	1970	Масивна	няма	620 кв. м.	
12	ОУ с. Кардам	1931	Масивна	няма	750 кв. м.	
13	ОУ с. Садина	1980	Масивна	няма	730 кв. м.	
14	ОУ с. Светлен	1934	Масивна	22-65557.45.07.455 от 30.06.2010	522 кв. м.	

Община Антоново

№ По ред	Вид сграда	Година на построяване	Капацитет Бр.легла	Тип на сградата	Технически паспорт
1.	НДК - Ястребино	1979год.	195бр.	Масивна	не
2.	Хотел „ЛАКО“ гр.Антоново	1940год.	10бр.	Полумасивна	не
3.	ЦДГ –гр.Антоново	1981год.	80бр.	Масивна	не
4.	ЦДГ- с.Добротица	1982год.		Полумасивна	не
5.	Учебни стаи на ОУ с.Добротица	1962год.	200бр.	Полумасивна	не
6.	ЦДГ-с.Трескавец	1983год.	40бр.	Масивна	не
7.	Учебни стаи ОУ с.Трескавец	1964год.	200бр.	Масивна	не
8.	ЦДГ – с.Изворово	1938год.	20бр.	Полумасивна	не
9.	Учебни стаи ОУс.Изворово	1968год.	180бр.	Полумасивна	не
10.	ЦДГ с.Стеврек	1950год.	35бр.	Полумасивна	не
11.	Учебни стаи ОУс.Стеврек	1952год.	160бр.	Полумасивна	не
12.	ЦДГ – с. Таймище	1986год.	40бр.	Полумасивна	не
13.	Учебни стаи ОУ с.Таймище	1953год.	160бр.	Полумасивна	не
14.	ЦДГ – с.Любичево	1990год.	30бр.	Полумасивна	не

Община Омуртаг

№ по ред	Наименование на сградата	Капацитет на сградата	Година на построяване	Тип конструкция	Има ли техн.паспорт	Забележки
1	Зелена Морава	20 легла	1987 г.	Масивна сграда-1етаж	няма	216 кв.м.
2	Камбурово	80 легла	1986 г.	Масивна сграда	няма	710 кв.м.
3	Обител	50 легла	2010 г.- преустроена	Масивна сграда	няма	

ПЛАН ЗА ЗАЩИТА ПРИ БЕДСТВИЯ В ОБЛАСТ ТЪРГОВИЩЕ -2012 Г.
ОБЩА ЧАСТ

4	Врани кон	50 легла	1961 г.	Масивна сграда	няма	100 кв.м.
5	Плъстина	65 легла	1977 г.	Сглобяема масивна сграда	няма	280 кв.м.
6	Звездица	50 легла	1977 г.	МС- дървена сглобяема конструкция	няма	324 кв.м.
7	Презвитер Козма	20 легла	1960 г.	Полумасивна сграда	няма	126 кв.м.
8	Общежитие на Гимназия „С.Велчев“	120 легла	1966 г.	II етаж – МС общежитие	няма	462 кв.м.

Община Опака

Място	Капацитет /души/	Год. на построяване	Тип конструкция	Наличен технически паспорт
СОУ „Васил Левски“ гр. Опака	200	1956	масивна стоманобетонна	Да
ЦДГ в гр. Опака	100	1994	масивна стоманобетонна	Да
ОУ „Васил Левски“ с.Крепча	100	-	масивна стоманобетонна	Да
ЦДГ в с.Крепча	50	-	монолитна стоманобетонна	Да
ЦДГ в с. Гърчиново	60	-	монолитна стоманобетонна	Не
ЦДГ в с.Люблен	20	-	масивна стоманобетонна	Не
ЦДГ в с.Голямо Градище	100	-	масивна стоманобетонна	Да
ЦДГ в с. Горско Абланово	20	1993	масивна стоманобетонна	Не
Хижа „3-ти март“ в с. Горско Абланово	50	-	масивна стоманобетонна	Не

Забележка: Определените места за временно настаняване на населението при бедствия и аварии не разполагат с необходимото оборудване за целта.