



РЕПУБЛИКА БЪЛГАРИЯ
ОБЛАСТЕН УПРАВИТЕЛ НА ОБЛАСТ ТЪРГОВИЩЕ

ОБЛАСТЕН ПЛАН

ЗА ЗАЩИТА ПРИ БЕДСТВИЯ В

ОБЛАСТ ТЪРГОВИЩЕ



2025 г.

СЪДЪРЖАНИЕ

<u>СЪДЪРЖАНИЕ</u>	2
<u>ДОКУМЕНТИ ЗА СЪГЛАСУВАНЕ И ПРИЕМАНЕ НА ПЛАНА</u>	3
<u>ИСТОРИЯ НА РАЗПРОСТРАНЕНИТЕ ЕКЗЕМПЛЯРИ ОТ ПЛАНА</u>	5
<u>ИСТОРИЯ НА НАПРАВЕНИТЕ ПРОМЕНИ В ПЛАНА</u>	7
<u>РАЗДЕЛ I</u>	8
<u>ВЪВЕДЕНИЕ</u>	8
<u>РАЗДЕЛ II</u>	10
<u>ПРОФИЛ НА РИСКА</u>	10
<u>РАЗДЕЛ III</u>	46
<u>ПРЕВЕНЦИЯ</u>	46
<u>РАЗДЕЛ IV</u>	58
<u>ГОТОВНОСТ</u>	58
<u>РАЗДЕЛ V</u>	67
<u>РЕАГИРАНЕ</u>	67
<u>РАЗДЕЛ VI</u>	87
<u>ПОДПОМАГАНЕ И ВЪЗСТАНОВЯВАНЕ</u>	87
<u>РАЗДЕЛ VII</u>	91
<u>МОНИТОРИНГ И ОЦЕНКА</u>	91
<u>РАЗДЕЛ VIII</u>	93
<u>ПРИЛОЖЕНИЯ</u>	93

ДОКУМЕНТИ ЗА СЪГЛАСУВАНЕ И ПРИЕМАНЕ НА ПЛАНА

1. Заповед на областен управител за утвърждаване на плана № ОКД-16-02-1/24.03.2026 г. (Приложение № 1)

2. Писмо за съгласуване на плана от Председателя на Съвета за намаляване на риска от бедствия към Министерския съвет, рег. №812100-17/05.01.2026 г. (Приложение № 2)

3. Планът е съгласуван от:

№ по ред	Име и фамилия	Длъжност	Дата	Подпис
1.				
2.				
3.				
4.				
5.				
6.				
7.				
8.				
9.				
10.				
11.				
12.				
13.				
14.				
15.				
16.				
17.				
18.				
19.				
20.				
21.				
22.				
23.				

24.				
25.				
26.				
27.				
28.				
29.				
30.				
31.				
32.				

ИСТОРИЯ НА РАЗПРОСТРАНЕНИТЕ ЕКЗЕМПЛЯРИ ОТ ПЛАНА

Екземпляр №	Организация/структура	Представител /ръководител	Подпис
1	Областна администрация Търговище		
2	Директор ОДМВР – Търговище		
3	Директор РДПБЗН – Търговище		
5	Директор РЗИ - Търговище		
6	Директор на ОДБХ – Търговище		
7	Директор на ОД „Земеделие” Търговище		
8	Директор на БДДР - Плевен		
9	ТДНС - Търговище		
10	Директор на БДЧР - Варна		
11	Директор на ЦСМП – Търговище		
	ПЖПС – участък Търговище		
11	Изпълнителен директор на „Напоителни системи” ЕАД град Русе		
12	Управител на "ВиК" ООД, град Търговище		
13	Кмет на община Търговище		
14	Кмет на община Попово		
15	Кмет на община Омуртаг		
16	Кмет на община Антоново		
17	Кмет на община Опака		
18	ДГС Търговище		
20	Военно окръжие II степен Търговище		
21	Директор РИОСВ Шумен		
22	ГД „Надзор на язовирни стени и съоръженията към тях“, ДАМТН София		

ЗАБЕЛЕЖКА: Настоящият план се съхранява на хартия и в електронен вид в Областна администрация – Търговище. На останалите структури на ЕСС, които са посочени в

таблицата, се предоставя сканиран екземпляр от плана в електронен вид (записан във формат *.pdf). При отправено писмено искане до областния управител от ръководител на структура на ЕСС, Областна администрация – Търговище предоставя на хартия екземпляр от плана (заверено копие).

ИСТОРИЯ НА НАПРАВЕНИТЕ ПРОМЕНИ В ПЛАНА

Промяна №	Дата	Променена част, страница/и	Дата на изпращане	От кого е изпратена

ЗАБЕЛЕЖКИ: 1. Промени в Областния план за защита при бедствия (ОПЗБ) се извършват от Областния съвет за намаляване на риска от бедствия (ОСНРБ), съгласно т. 8, 9 и 10 от Раздел I. **ВЪВЕДЕНИЕ.**

2. При настъпили изменения в наименованието и/или организационната структура на някоя от частите на ЕСС със задължения и отговорности по изпълнението на този план, както и при промяна на длъжностни лица и експерти, контакти, статус на ресурсите включени в ОПЗБ и реда за тяхното привличане, ръководителят на съответната структура на ЕСС предприема незабавно действия за извършване на необходимата актуализация на информацията и данните в плана и приложенията към него, като писмено информира областния управител и лицето определено за координатор на ОПЗБ и предоставя копия на страниците от плана с нанесени корекции.

3. Промени в ОПЗБ се извършват след приемането им от Областния съвет за намаляване на риска от бедствия, съгласно протокол от проведено заседание на съвета, след което лицето определено за координатор на ОПЗБ отразява промените в оригиналния хартиен екземпляр на плана в Областна администрация – Търговище. Координаторът на ОПЗБ сканира и изпраща в електронен вид актуалната версия на плана на всички лица за контакт от съответните структури на ЕСС на които е предоставен екземпляр от плана, заедно с копие от протокола за приемане на промените от Областния съвет за намаляване на риска от бедствия.

4. Несъществени изменения в плана (изменения по т. 2, които не налагат съществени промени за изпълнението на функциите и задачите, заложи в плана) се отразяват от координатора на ОПЗБ по реда на т. 3, без да се изисква приемане на измененията от Областния съвет за намаляване на риска от бедствия.

РАЗДЕЛ I.

ВЪВЕДЕНИЕ

1. Областният план за защита при бедствия (ОПЗБ) е разработен в изпълнение на изискванията по чл. 9, ал. 1, 3 и 8 от Закона за защита при бедствия (ЗЗБ) и съгласно „Указания за разработването и готовността за изпълнението на планове за защита при бедствия“, дадени от Съвета за намаляване на риска от бедствия към Министерския съвет (Съвета по чл. 62, ал. 3 от ЗЗБ).

2. Този план определя:

- целите и връзката на плана с Националната стратегия за намаляване на риска от бедствия 2018 – 2030 г. (НСНРБ);
- опасностите и рисковете от бедствия на територията на област Търговище;
- мерките за предотвратяване или намаляване на риска от бедствия;
- мерките за защита на населението;
- разпределението на задълженията и отговорните органи и лица за изпълнение на предвидените мерки;
- средствата и ресурсите, необходими за изпълнение на дейностите;
- начина и реда на взаимодействие между съставните части на единната спасителна система (ЕСС);
- реда за ранно предупреждение и оповестяване на органите на изпълнителната власт, на съставните части на ЕСС и населението при опасност или възникване на бедствие;
- реда за обявяване на „бедствено положение“;
- мерките за възстановяване;
- сключването на споразумения с юридическите лица и едноличните търговци за изпълнение на предвидените мерки и дейностите в плана.

3. Цели на плана

- осигуряване на ефективно и ефикасно управление на риска от бедствия чрез партньорство и по-добра координация;
- намаляване на рисковете от природни и причинени от човека опасности по разходоефективен начин.
- свеждане до минимум неблагоприятното въздействие на опасностите върху човешкия живот, социалната и икономическата структура на общности, инфраструктура, собственост и природната среда.
- създаване на способности за реагиране и възстановяване от природни и технологични бедствия.

4. Планът се прилага в случай на опасност или възникване на бедствие на част от територията на област Търговище или на територията на цялата област.

5. Този план, Законът за защита при бедствия (ЗЗБ), Националната стратегия за намаляване на риска от бедствия 2018-2030 г. (НСНРБ), Националният план за защита при бедствия (НПЗБ), общинските планове за защита при бедствия и планове за защита при бедствия на съставните части на ЕСС на територията на област Търговище, за изпълнение на задачите, произтичащи от областния и общинските планове за защита при бедствия, заедно описват необходимото управление на структурите на ЕСС и защитата при бедствия на областно ниво.

6. За изпълнение на целите на Националната програма за намаляване на риска от бедствия и във връзка с намаляване на рисковете, определени с този план се разработва Областна програма за намаляване на риска от бедствия.

7. Този план е предназначен за:

- членовете на областния съвет за намаляване на риска от бедствия, както и за членовете на щаба за изпълнение на ОПЗБ, длъжностните лица и частите на ЕСС на територията на област Търговище, които имат роли и отговорности по изпълнението на ОПЗБ;

- информиране на населението, относно опасностите и рисковете на територията на област Търговище и организацията за посрещане на тези опасности и рискове, чието управление ще се осъществява на областно ниво.

- Областният план за защита при бедствия се разработва, преразглежда и актуализира от Областния съвет за намаляване на риска от бедствия към Областния управител на област Търговище (ОСНРБ - Търговище), на основание чл. 9, ал. 8 и чл. 64б, т. 3 от ЗЗБ. Планът се утвърждава със заповед на областния управител, след съгласуване с председателя на Съвета за намаляване на риска от бедствия към Министерския съвет (Съвета по чл. 62, ал. 3 от ЗЗБ).

8. Областният план за защита при бедствия се преразглежда от ОСНРБ - Търговище и при необходимост се актуализира:

- най-малко веднъж на 5 години;
- след всяко въвеждане на плана (включително и при провеждането на тренировки и учения);
- при промяна на нормативната уредба, свързана с изпълнението на плана.

9. На основание чл. 9, ал. 16 от ЗЗБ, ОСНРБ - Търговище може да преразгледа ОПЗБ по всяко време, като при необходимост ОПЗБ може да бъде изменен, допълнен, отменен или заменен по реда на чл. 9, ал. 8 и 9 от ЗЗБ.

10. Структура и съдържание на ОПЗБ:

- Заглавна страница;
- Съдържание;
- Документи за съгласуване и приемане на плана;
- История на разпространените екземпляри от плана;
- История на направените промени в плана;
- Раздел I. Въведение;
- Раздел II. Профил на риска;
- Раздел III. Превенция;
- Раздел IV. Готовност;
- Раздел V. Реагиране;
- Раздел VI. Възстановяване и подпомагане;
- Раздел VII. Мониторинг и оценка;

- Раздел VIII. Приложения.

11. Планове за конкретни специфични опасности (за наводнение, земетресение, ядрена или радиационна авария и други опасности) по чл. 9, ал. 2 ЗЗБ и други помощни планове и оперативни процедури са неразделна част от ОПЗБ и са описани в Раздел ПРИЛОЖЕНИЯ.

РАЗДЕЛ II ПРОФИЛ НА РИСКА

Географска характеристика, местоположение и граници

Област Търговище е разположена на 270 м. надморска височина в североизточната част на страната и граничи с областите на север – Разградска, Русенска, на изток – Шуменска, на юг – Сливенска и запад – Велико Търновска.

Територията на областта е 2710,4 кв.км и съгласно последното административно деление в състава ѝ влизат 194 населени места, разпределени в 5 общини.

На север Търговищкото поле е обградено от Разградските височини, на изток от Шуменското плато, на юг от Преславската планина и на запад от Лиляшкото плато. В южната и западната част релефа е полупланински и планински, а в централната и северната част - хълмист и равнинен. Най-високата точка в областта е връх Големия вис – 689,4 м. и се намира в Преславска планина. Релефът на областта е разнообразен: множество ридове в северната част, а в южната – е с полупланински характер. През областта протичат реките Врана, Сива, Черни Лом, Малки Лом, Поповска река и Стара река.

През област Търговище преминават главни пътища път Е-85 /Русе-В.Търново/, Е-70 /Шумен- Русе/ и Е-71 /София-В.Търново-Варна/, които са елементи на Европейската транспортна мрежа. Чрез тях се осигурява достъп до ГКПП Русе / 97 км./, а през него достъп до Северна, Централна и Източна Европа по р. Дунав, с шосейна пътна и железопътна връзка. Следователно област Търговище се намира в непосредствена близост и под въздействието на Общоевропейски транспортен коридор №9. В съответствие с проекта за автомагистрала “Хемус” през територията на община Попово ще преминава една от активните комуникационни оси “изток-запад”, което ще подобри в още по-голяма степен транспортните и социално-икономическите връзки на района.

Всичко това е предпоставка за оформянето на област Търговище като **естествен комуникационен център** в тази част на страната, както и добрите възможности на областта за развитие на активни интеграционни взаимоотношения както със съседните, така и с Черноморските области.

• Релеф

Територията на област Търговище се характеризира с разнообразие и преливане на равнинен, хълмист и нископланински релеф. Надморската височина варира от 150 до 690 метра. В нея се включват хълмистите релефи на общините Омуртаг и Антоново, намиращи се в Предбалкана и по-полегатите, който се представят от общините Търговище, Попово и Опака, които попадат в Дунавската равнина и Лудогорското плато.

Районът на областта се отводнява от по-големите реки : Голяма Камчия, Камчия, Голяма река, Черни Лом, Малки Лом, Стара река.

Особеностите на релефа обуславят образуването на свлачищни процеси в общините:

1. Търговище

- С. Ловец
- С. Стража
- С. Овчарово
- С. Момино
- С. Цветница
- С. Пайдушко

- Над язовир Лиляк
- 2. Попово
 - С. Посабина
 - С. Априлово
 - С. Гагово
- 3. Омуртаг
 - С. Птичево
 - С. Змейно
 - С. Тъпчилещово
- 4. Антоново
 - Стеврек-Старчище
 - С. Длъжка Поляна
 - С. Милино
 - С. Стара речка

По отношение на сеизмичната активност Областта попада под значителното въздействие както на вътрешни, така и на външни за страната сеизмогенни райони с очаквана интензивност до 8-ма степен по скалата на Медведев-Шпонхойер-Карник.

○ **Полезни изкопаеми**

Територията на областта е бедна на рудни полезни изкопаеми, но е богата на промишлени находища от скални материали, глинест мергел и червена глина. Варовици, пясъчници и мергели има в районите на гр. Търговище, и селата Стража, Кралево, Лиляк, Пролаз, Цветница. В районите на гр. Търговище, с. Александрово и с. Пробуда и на територията на община Попово има запаси от 1,8 млн.куб.м глинест мергел за производство на тухли и керамика. Налични са и значителни запаси от скални материали, находящи се в близост до град Търговище, които могат да задоволят потребностите на целия Североизточен район за планиране. Други полезни изкопаеми не са разкрити.

○ **Климат**

Област Търговище е разположена в Североизточния регион на България. В северната и част теренът е равнинен и попада в обхвата на Дунавската равнина, докато на юг преминава в хълмист и нископланински релеф, характерен за районите около гр. Омуртаг и гр. Антоново. В югоизточната си част областта обхваща част от Преславската планина, където се намира връх Коджакус (690 м) - най-високата точка в област Търговище. Южната граница на областта достига до Лиса планина, която е разположена по границата с област Сливен. Релефът на региона е разнообразен - от равни земеделски полета в северната част до залесени възвишения и дълбоки речни долини в южните райони. Областта попада в умерено-континенталната климатична подобласт, с топло лято и студена зима.

Средната годишна температура в региона варира между 11.0 °С и 11.8 °С, като януари е най-студеният месец със средни стойности между 0.6 °С и - 0.5 °С. Лятото е топло, със средни юлски температури в диапазона 21.8 °С - 22.7 °С. Най-високата измерена температура в областта достига 42.0 °С и е регистрирана в два последователни дни в края на юли 2007 г. в

гр. Търговище. Най-ниската отчетена температура е -23.6 °C, измерена през януари 2010 г. в гр. Славяново.

Средногодишните валежи в област Търговище са между 600 и 800 mm. Континенталният характер на климата се проявява с ясно изразен годишен ход на валежите. Максимумът на валежите е през месец юни, а минимумът - през февруари. Най-голямото 24-часово количество валеж в областта е регистрирано в с. Врани кон през юли 2005 г. от 249 mm.

Слънчевото греене в областта е около 2280 часа годишно. Най-слънчевият месец е юли - със средно над 320 часа, а най-малко слънчеви часове се наблюдават през декември - около 82 часа.

Средномесечната относителна влажност варира от 66 -70% през летните месеци до 79 - 81% през зимата, като най-влажни са месеците декември и януари.

Снежната покривка в областта не се задържа продължително в равнинните части, но е по-устойчива в хълмистите ѝ райони. Средният брой дни със снежна покривка годишно е - 37 дни, като януари е месецът с най-много снежни дни -17. През зимата при интензивни валежи от сняг, придружени от силен, поривист вятър, в областта често се образуват снегонавявания.

Областта се характеризира със сравнително по-силен вятър, особено през зимните и пролетните месеци. Средната годишна скорост на вятъра е между 2.0 и 3.3 m/s, като преобладават северозападни и западни ветрове. Характерни за лятото са топли и сухи ветрове с преобладаваща южна компонента.

○ **Води**

Реките и язовирите в област Търговище в общи линии не са с постоянен отток и нямат изразен такъв.

Реките се формират най-вече от снежно-дъждовен режим според сумата на валежите през зимно-пролетния сезон, като през летния период те се характеризират със засушавания. По-големите реки в Областта като Стара река, Черни Лом, Малки Лом, Голяма река, Голяма Камчия, Камчия и Тича не са така колебливи, тъй като всяка от тях има съществен водосбор.

При значителни количества дъждове или при топенето на снеговете през пролетта някои от реките и деретата покачват нивата си до критични стойности, а не рядко се случва и да залееят ниските части от населените места, през които преминават. Друга причина за това са и плитките речни корита.

Реките, които създават опасност при усложнена метеорологична обстановка са:

- Река Врана и притока и р. Сива при община Търговище – има вероятност да залееят части от общината, жилищни, стопански и промишлени сгради, както и мостовете на р. Врана
- Стара река при община Антоново би могла да нанесе щети при с. Стара речка и с. Стеврек, както и общинския път между селата Стара речка и Мечово
- Река Черни Лом, Поповска река и р. Малки Лом при община Попово биха създали усложнена обстановка в селата Априлово, Кардам, Светлен, Ломци, Садина, при някои от производствените сгради намиращи се в град Попово,

- както и централната градска част на общинския град. Проблемни участъци биха могли да възникнат и по пътищата за град Русе и град Разград
- При общините Опака и Омуртаг не се наблюдават реки и дерета, които биха могли да причинят преки материални щети.

Язовирите на територията на Област Търговище по степен на потенциална опасност са:

Първа висока степен на потенциална опасност – 29;

Втора значителна степен на потенциална опасност – 12;

Трета ниска степен на потенциална опасност – 32;

Некласифицирани: 2

Язовирите с обем над 100 хил. куб.м. – 33 бр.;

○ Почви

Почвената покривка е обусловена от геоложкия строеж и отразява влиянието на континенталните климатични условия, нископланинския и хълмист релеф и растителна покривка. Почвения фонд е разнообразен и се състои от сиви горски почви, черноземни, алувиални и алувиално-ливадни. Тези типове почви са подходящи за отглеждането на зърнено-хлебни, зърнено-фуражни и технически култури, зеленчуци, лозови и овощни насаждения.

Съществена част представляват сивите горски почви, които се характеризират с добри водно-физични свойства, със средна до слаба водопроницаемост, добра водозадържаща способност и благоприятен въздушен режим. Те се застъпват в по-равнинните части на Областта.

Други добре изразени са черноземните почви, които също са разпространени в по-равнинния пояс. Притежават средна до висока водопроницаемост, ниска до средна водозадържаща способност и добър въздушен режим. Обработват се сравнително леко.

В разчленените релефни форми се намират смесени алувиално-делувиални почви, а в леглата на водните течения – алувиални. Тези типове почви са с по-ограничено разпространение. Те се отличават с много добър воден и хранителен режим и високо естествено плодородие. Подходящи са за отглеждане на зеленчуци, ягоди, овощни градини, царевица, цвекло.

Местата с по-голяма надморска височина имат притък профил на почвите, което ги прави неподходящи за отглеждането на селскостопански култури. Те се използват за пасища или лозови насаждения. Най-рационално би било залесяването им с горски фонд, който да противодейства и овладява ерозионните процеси. Ерозията на територията на област Търговище се предизвиква най-вече от интензивността на валежите и влиянието им върху изразените наклонени терени.

Ерозираните площи, ровини, сипеи, и свлачища са разположени по стръмните и много стръмните терени. На много места се забелязват терени с нарушени почви, нелесопригодни площи обрасла с дървесна и храстова растителност, и напълно оголени площи - нелесопригодни голини, сипеи и скали. Важно е да се има предвид, че скоростта на ерозия е различна при различните типове растителна покривка. Широколистните насаждения в

горския фонд, със своите водозадържащи функции имат изключителна роля за предотвратяване на ерозионните процеси.

Социална среда

- **Население**

Развитието на населението в демографски аспект е повлияно от икономическата и социална ситуация. Демографската структура на населението е подчинена на установилите се през последните години общи тенденции за страната - намаляване на броя на населението, застаряване на населението, ниска раждаемост, намаляване броя на сключените бракове, отрицателен естествен прираст и засилени миграционни процеси. Демографските процеси в област Търговище, а също така в Североизточен район продължават да бъдат с неблагоприятни тенденции.

Съотношението на пребиваващото население по градовете към населението живущо по селата в Областта е 54% към 46%. Развитието на селищната мрежа в Областта е довело до съсредоточаване на основните административни, промишлени, обслужващи и културни дейности в градовете. Почти всички хора, живеещи на село, са постоянно пребиваващи там и се занимават със земеделие в лични стопанства. Като цяло икономическият потенциал на градското население в Областта е по-висок от този при селското население. Това се обуславя от различния начин на живот и възможностите за трудова реализация.

По степен на благоустроеност селата имат сходни характеристики - всички са електрифицирани и водоснабдени, но във всички отсъства канализация.

Район, област, Област	Територия кв. км	Население брой 15.01.2018	Градове (брой)	Населени места (брой)
България	111 001,9	7 101 859	253	5 051
<i>Североизточен район</i>	<i>14 487</i>	<i>966 097</i>	<i>29</i>	<i>692</i>
Област Търговище	2 558,5	145645	5	194
Община Антоново	478,8	6838	1	59
Община Омуртаг	400,8	32150	1	42
Община Опака	157,4	6721	1	6
Община Попово	832,9	29269	1	35
Община Търговище	688,7	70667	1	52

(данните са общи към 15.06.2025 г. от сайта на ГД ГРАО)

Част от населението на Областта попада в групата на уязвимите лица, към които се изискват специални грижи. Към тях спадат възрастни и деца с умствена изостаналост, деца без родители или от социално слаби семейства, хора с физически увреждания. При възникване на екстремна или бедствена ситуация тези хора ще бъдат затруднени да реагират и да предприемат действия относно опазване на здравето и живота си. Частична отговорност при съществуваща кризисна обстановка към уязвимите лица настанени в здравни и болнични заведения и домове от закрит и защитен тип, с цел полагането на ежедневни грижи, поема персонала на съответната структура за гарантиране във възможно най-голяма степен живота на същите.

В област Търговище към 31.12.2024 г.:

- **Общо население:** 94 735 души (спад с 874 души спрямо 2023 г.)
- **Мъже:** 45 968 (48.5%)
- **Жени:** 48 767 (51.5%)
- **В трудоспособна възраст:** 53 847 (56.8%)
- **Под трудоспособна възраст:** 13 720 (14.5%)
- **Над трудоспособна възраст:** 27 168 (28.7%)
- **Градско население:** 53 171 (56.1%)
- **Селско население:** 41 564 (43.9%)
- **Брой населени места:** 189 (5 града и 184 села)

Развитието на населението в демографски аспект е пряко повлияно от икономическата и социалната среда. Демографската структура на населението следва устойчивите през последните години национални тенденции – намаляване на общия брой на населението, застаряване, ниска раждаемост, отрицателен естествен прираст и продължаващи вътрешни и външни миграционни процеси.

Към 31 декември 2024 г. населението на област Търговище възлиза на 94 735 души. В сравнение с 2023 г. населението на областта през 2024 г. намалява с 874 души, или с 0.9%. Делът на лицата над трудоспособна възраст достига приблизително 28.7%, а под трудоспособна възраст – 14.5%. Населението в трудоспособна възраст представлява около 56.8% от общия брой жители. Тези показатели ясно очертават процес на демографско застаряване и свиване на трудовия потенциал. Демографските процеси в област Търговище, както и в Североизточния район, продължават да се характеризират с неблагоприятна динамика.

Съотношението между градското и селското население към края на 2024 г. е приблизително 56% към 44%. Развитието на селищната мрежа в областта е довело до съсредоточаване на основните административни, промишлени, образователни, здравни и културни дейности в градските центрове. Това обуславя по-висока икономическа активност и по-добри възможности за заетост в градовете. Селските райони се характеризират с по-висок дял на възрастното население и по-ограничени възможности за трудова реализация. Значителна част от жителите на селата са постоянно пребиваващи там, като част от тях се занимават със земеделие и дейности в малки семейни стопанства. Налице е тенденция към обезлюдяване на част от малките населени места, като близо една четвърт от тях са с население под 50 души. По отношение на благоустроеността повечето населени места в областта са електрифицирани и водоснабдени. Канализационната инфраструктура обаче остава ограничена извън по-големите градове, което създава допълнителни предизвикателства пред устойчивото развитие на селските райони.

Част от населението на областта попада в групата на уязвимите лица, за които се изискват специализирани грижи и подкрепа. Към тях се отнасят възрастни хора, лица с интелектуални затруднения, деца без родителска грижа или от социално уязвими семейства, както и хора с трайни физически увреждания и хронични заболявания. При възникване на кризисни, екстремни или бедствени ситуации тези групи са с повишен

риск, тъй като често срещат затруднения при самостоятелното предприемане на действия за защита на здравето и живота си. Това налага предварително планиране и координиране на мерки за тяхната безопасност и своевременно подкрепа. В условията на извънредна обстановка част от отговорността за осигуряване на грижи и защита на уязвимите лица, настанени в лечебни заведения, социални институции и резидентни услуги от закрит и защитен тип, се поема от ръководствата и персонала на съответните структури. Те следва да предприемат необходимите организационни и защитни мерки с цел гарантиране в максимална степен на живота, здравето и сигурността на настанените лица.

Население в област Търговище към 31.12.2024 г. по общини, местоживеене и пол (брой)

Област/ Общини	Общо			В градовете			В селата		
	всичко	мъже	жени	всичко	мъже	жени	всичко	мъже	жени
Област Търговище	94735	45968	48767	53171	25280	27891	41564	20688	20876
Антоново	4440	2268	2172	944	462	482	3496	1806	1690
Омуртаг	15685	7685	8000	5039	2367	2672	10646	5318	5328
Опака	5188	2623	2565	2189	1091	1098	2999	1532	1467
Попово	21599	10438	11161	12372	5916	6456	9227	4522	4705
Търговище	47823	22954	24869	32627	15444	17183	15196	7510	7686

Демографска статистика за област Търговище, 2020 – 2024 (по години)

Показател	2020	2021	2022	2023	2024
Население към 31.12. – общо (брой)	110 027	108 117	96 201	95 609	94 735
Население към 31.12. – мъже (брой)	53 665	52 668	46 661	46 414	45 968
Население към 31.12. – жени (брой)	56 362	55 449	49 540	49 195	48 767
Коефициент на естествен прираст (‰)	-12.5	-16.7	-12.4	-9.3	-10.3
Коефициент на детска смъртност (‰)	3.8	8.7	7.5	5.0	5.3
Коефициент на смъртност – общо (‰)	19.7	24.1	20.7	17.6	18.2
Коефициент на смъртност – мъже (‰)	20.9	25.9	23.1	18.4	20.3
Коефициент на смъртност – жени (‰)	18.6	22.4	18.3	17.0	16.2
Относителен дял на населението 25-64 с основно и по-ниско образование (%)	38.3	32.2	29.3	27.0	24.2

• Здравеопазване

По отношение на грижата за здравето в област Търговище има Център за спешна медицинска помощ, който в структурата си има 4 (четири) филиала за спешна медицинска помощ: ФСМП Търговище, ФСМП Попово, ФСМП Омуртаг, ФСМП Антоново.

Община Търговище – здравните услуги се осигуряват от Многопрофилната болница за активно лечение и една частна специализирана болница за активно лечение. Тези две заведения разполагат общо с 450 легла. При областния град функционират още един Хоспис, едно ДКЦ и осем Медицински центъра, медико-диагностични и медико-технически лаборатории. Тук са регистрирани и амбулатории за индивидуална, групова и специализирана дентална помощ, амбулатории по специализирана и първична медицинска

помощ. В общината има развърнат и Център за спешна медицинска помощ, който е най-големия за Областта и обслужва всички населени места.

Община Попово – разкрито е едно лечебно заведение за болнична помощ с общинско участие „МБАЛ-Попово“ ЕООД, което има разкрити 65 легла, 6 стационарни отделения, Рентгеново отделение и Клинична лаборатория. На адрес в град Попово има 3 отделения (Терапевтично, Неврологично и Детско) и 3 отделения (Хирургично, Ортопедично и ОАИЛ) на адрес гр. Търговище, ул. Пирин 16. Има изградени още 1 микробиологична лаборатория Рамус. В кризисна ситуация „МБАЛ-Попово“ ЕООД развърща 108 легла и 2 екипа за СМП. Центъра за спешна медицинска помощ-Търговище – филиал Попово разполага с 2 линейки и обслужва община Опака. На територията на общината има разкрити индивидуални практики и една група. Функционират и три медико-диагностични лаборатории. При общината също така има и практикуващи дентални лекари.

Община Омуртаг – разполага с Многопрофилна болница за активно лечение, която обслужва и населението на община Антоново. Състои се от 7 отделения с леглова база и 2 без легла. Към болницата работят клинична лаборатория, микробиологична и патоморфологична лаборатория. Образуван е и Медицински център с група семейни лекари. Разкрит е и филиал за СМП. В Областта практикуват и лекари по дентална медицина.

Община Антоново – разполага с Филиал за спешна медицинска помощ с 1 линейка, а населението се обслужва главно от Многопрофилна болница за активно лечение – Омуртаг.

Инфраструктура

• Транспортна инфраструктура

Област Търговище се обслужва от първокласния път I-4, с европейска категоризация E772, по направлението София - Севлиево - В. Търново - Търговище - Шумен - Варна. Вътрешно регионалните връзки се обслужват от второкласните пътища II-49 Тутракан-Разград-Търговище и II-48 Омуртаг-Котел-Градец (Сливен) в посока север-юг и II-51Бяла (Русе-Попово-Лозница - E70 (Русе-Варна) и II-74 (Преслав-Търговище - Дралфа), както и от множество третокласни пътища с обща дължина 342 км.

Данни за общинската пътна мрежа на територията на областта - броят на трасетата на общинските пътища на територията на област Търговище, включени в списъка на общинските пътища е 144 с обща дължина 715,700 км.

Гъстотата на местната пътна мрежа в областта (241 км /1000кв км), е почти един път и половина по-голяма от средната за страната (162). Добрата пространствена организация създава добри условия за комуникация между отделните населени места, особено в периферните райони, където се разчита главно на нея. На територията на Областта предстои изграждане на трасето на автомагистрала “Хемус”, което по проект преминава напречно по средата на територията.

• Водоснабдяване

Районът е беден на водни ресурси, което е наложило изграждането на много водоизточници. За общините Търговище, Омуртаг и Антоново са включени в експлоатация 321 бр. водоизточници, разположени на териториите на съответните населени места. Град

Търговище се водоснабдява от яз. "Тича", разположен на територията на община Върбица, обл. Шумен, а водоизточникът (каптаж) за водоснабдяване на гр. Омуртаг е разположен на територията на община Котел - с. Кипилово, като допълнително водоснабдяване – яз. Ястребино, общ. Антоново, обл. Търговище. Община Попово – ДС (дълбок сондаж) 1 и 2; ШК – ПС Попово, гравитачен капраж „Гюрлюк“. Община Опака – ШК „Опака“, а при недостиг общините Попово и Опака се водоснабдяват от система "Дунав".

Така изградената водоснабдителна инфраструктура на област Търговище осигурява водоснабдяване за почти 99 % от населението на областта. В сравнителен план най-зле е община Антоново, където има неводоснабдени населени места (4 % от населението не е централно водоснабдено) и освен това около 70 % от населението е с режим на водоползване. Тежък е режимът в община Омуртаг, където около 80 % от населението не получава непрекъснато водоснабдяване.

- **Канализация**

Канализация за отвеждане на отпадъчните води има изградена само в градовете Търговище, Омуртаг, Антоново и Попово и частично в няколко села. Общата дължина на канализационната мрежа е 156 км. Степента на изграденост на уличната канализационна мрежа в градовете е около 70 % (Антоново - 26 %). В областния град Търговище канализацията обхваща около две трети от населението, за Попово и Омуртаг процентът се движи около 40 и за Антоново - една четвърт.

- **Комуникации**

В област Търговище към 7 септември 2021 г. по данни на НСИ са преброени 40 007 обитавани жилища. От тях 39 925 (99.8%) са в жилищна сграда, 21 (0.05%) са в работническо общежитие, 16 (0.04%) се намират в нежилищни сгради, 19 са колективни, 9 са примитивни и 17 са подвижни.

Услуги, ползвани от домакинствата, живеещи в обитаваните жилища. В 63.7% от обитаваните жилища домакинствата ползват мобилна телефонна услуга (мобилен телефон), фиксирана телефонна услуга ползват - 7.7%. Фиксиран достъп до интернет има в 37.5% от обитаваните жилища, а мобилен достъп до интернет - в 45.5%. Кабелна телевизия има в 43.7% от обитаваните жилища, а сателитна - в 39.7%.

Достъп на домакинствата до интернет.

Резултатите от проведеното изследване за използване на ИКТ в домакинствата и от лицата показват, че през 2024 г. 85.3% от домакинствата в област Търговище (92.1% средно за страната) имат достъп до интернет в домовете си. За периода 2014 - 2024 г. относителният дял на домакинствата с достъп до интернет от областта се е увеличил с 43.5 процентни пункта.

Използване на интернет от лицата
През 2024 г. в област Търговище 77.4% от лицата на възраст между 16 и 74 навършени години използват интернет всеки ден или поне веднъж седмично (81.9% средно за страната). Относителният дял на лицата, използващи регулярно интернет, е най-висок в област София (столица) - 92.1%, а най-нисък в област София - 59.9%. Регулярното използване на интернет при мъжете и жените в област Търговище е съответно по 77.4% (средно за страната - 82.8% при мъжете и 81.1% при жените). Значителни са различията при редовно използващите интернет по образование, като е регистрирана правопрпорционална зависимост между образователното равнище и честотата на използване на глобалната мрежа. Докато 100.0% от лицата с

висше образование и 87.1% от лицата със средно образование в областта са регулярни потребители, то 42.5% от лицата с основно и по-ниско образование се възползват от възможностите, които интернет предоставя. Използване на интернет от лицата за взаимодействие с административни органи и публични институции.

През 2024 г. 26.3%¹ от лицата в област Търговище (31.8% средно за страната) използват интернет за взаимодействие с административни органи и публични институции. Този относителен дял е най-висок в област Видин - (67.8%), а най-нисък в област Монтана (12.6%).

Всички общини имат осигурен достъп до ИНТЕРНЕТ. В градовете Търговище, Попово и Омуртаг е изградена бизнес мрежа за предоставяне на високоскоростни линии за достъп.

• Електроснабдяване

Източник на електроенергия в област Търговище е общата електроенергийна система на страната посредством седем трансформаторни подстанции 110/20 kV, разположени в местата, съсредоточаващи основните товари.

Всички населени места от Областта са електрифицирани, като селата се електроснабдяват от въздушни изводи 20 кВ. Общата дължина на електропроводите 20 кВ за областта е 1400 км, а на кабелите 20 к в централните градски части - 112 км. Изградените трансформаторни постове за битови, стопански и обществени консуматори са общо 837 броя.

Като цяло електроразпределителната система е реконструирана и поддържана на добро равнище с повишени механични и електрически параметри, резултат на което са значително спадналият брой аварии и смущения.

В този раздел се определят опасностите и рисковете от бедствия, в съответствие с изискванията на чл. 9, ал. 3 от ЗЗБ. Целта на раздела е да характеризира средата на риска и да предостави основа (базирана на факти и доказателства) за приоритизиране на ресурсите и усилията в планирането на защитата при бедствия, основано на управлението на риска.

Основни компоненти на раздела са:

- Обобщено описание на природната, социалната и икономическата среда и инфраструктурата на територията на област Търговище.
- Описание на всички рискове, които оказват въздействие в района на областта и характеристика на тяхната вероятност и последствия.
- Качествена оценка на рисковете в района.
- Преценяване и приоритизиране на рисковете и идентифициране на потенциални мерки за въздействие чрез превенция, готовност, реагиране и възстановяване.

Използваните процедури и методология за оценката на риска от бедствия се основават на „Указания за разработването и готовността за изпълнението на планове за защита при бедствия“ на Съвета за намаляване на риска от бедствия към Министерския съвет, както и на принципите и методите в БДС ISO 31000: „Управление на риска – принципи и указания“ и БДС ISO 31010: „Управление на риска – методи за оценяване на риска“.

Процесът на управление на риска, включва няколко етапа: установяване на обстоятелствата, идентифициране на рисковете, анализ на риска, преценяване на риска и идентифициране на мерки за въздействие чрез превенция, готовност, реагиране и възстановяване. Подходът е базиран на сценарии, както е предложено в „Указания за разработването и готовността за изпълнението на планове за защита при бедствия“ на Съвета за намаляване на риска от бедствия към Министерския съвет, като за анализа на риска са използвани сценарии с един риск.

1. Обобщено описание на природната, социалната и икономическата среда и инфраструктурата на територията на област Търговище.

1.1. Поземлени ресурси

Общата площ на територията на Област Търговище е 2708.4 кв. км. С най-голяма площ е Община Търговище, следвана от общините Попово, Омуртаг, Антоново и Опака.

Характерно за областта е високият процент на земеделските територии (общо 169 734.77 ха), които заемат около 62,7% от площта на областта.

В същото време горските територии са относително по-малко. С обща площ 72 265.55 ха, представляват около 26,7 % от общата територия на областта.

По данни на НСИ, достъпни на интернет сайта на института за 2024 г.

1.2. Биологично разнообразие и защитени територии.

“Урумово лале” - Защитената територия заема каменист, силно варовит стръмен склон от ДГФ на ДЛ Търговище, землище с. Пайдушко община Търговище, с площ 12 ха, обявена като Природна забележителност със Заповед № 853/10.08.1983г. на КОПС. Прекатегоризирана е в Защитена местност със Заповед № РД 957/25.07.2003г. на МОСВ. Под защита е естествено находище на растителния вид Урумово лале, представен в трите му форми - жълта, пъстра и червена. Последната форма е представена от единични екземпляри. Видът под защита е български ендемит, застрашен от изчезване и включен в “Червената книга” на България.

“Игликина поляна”- Намира се в м.”Кайрака” на нелесопригодна площ ДГФ на ДЛ Търговище землище гр. Търговище. Обявена като Природна забележителност е със Заповед № 448/25.04.1984 г. на КОПС с площ 9,2 ха. Със Заповед № РД-955/25.07.2003г. на МОСВ е прекатегоризирана в Защитена местност. Целта за обявяване е защита на естественото находище на лечебна иглика, растителен вид с ограничителен режим на ползване с цел запазване като генетичен фонд на вида и осигуряване естественото му възпроизвеждане. Целогодишно е обект на неорганизиран туризъм, поради красивата природа, съчетание на защитения обект с оградяща го смесена широколистна гора и близостта с Търговище.

“Божур поляна” - обявена със Заповед № РД-315/30.05.2006 г. на МОСВ в землищата на с. Вардун и с. Стража, община Търговище с цел опазване находище на червен божур, лечебна иглика. Естественото находище заема площ от 18,07 ха в ДГФ на ДЛ “Търговище”, местността ”Парка”.

“Петка балкан”- Със Заповед №215/05.04.1979г. на КОПС защитена територия е обявената като Природна забележителност. Прекатегоризирана е в Защитена местност със Заповед № РД-959/25.07.2003 г. на МОСВ. Целта за обявяване е за съхранение на вековна церова гора в м.”Бабаконду” в ДГФ на ДЛ Търговище, землище с. Братово община Търговище.

“Идиризова кория” са група от седемнайсет вековни цера със средна възраст 150 години, останки от церовата кория в ПФ на село Дългач, община Търговище. Там също се намират и “Четири цера”, представени от четири вековни цера на възраст около 300 години. Пределната възраст на цера е 600 - 700 години.

1.3. Културно-историческо наследство

В Област Търговище са регистрирани много недвижими паметници, музеи и антични градове, които заедно с хилядите предмети и документи илюстрират богатата материална и духовна култура на народите, живели в областта през хилядолетията.

Градове и крепости:

Тракийско светилище и раннохристиянска византийска базилика (II-VI в.) до село Драгановец.

Мисионис е автентичен паметник на ранновизантийската (V-VII в.) и средновековната (IX-XIV в.) българска култура, град с ключова роля в търговията, със значение за отбраната на средновековни те български столици Велики Преслав и Велико Търново. Находките от Мисионис са показани в постоянната Археологическа експозиция на Регионалния исторически музей;

Късноантична крепост ковачевско кале до гр. Попово - „Ковачевско кале“ е късноримска крепост. Открита е в началото на миналия век от чешкия археолог Карел Шкорпил.

Тракийска куполна гробница с. Гагово, общ. Попово - Тракийската куполна зидана гробница край село Гагово е част от некропол с три надгробни могили. Изградена е по нареждане на висш гетски тракийски аристократ в края на IV век преди Христа.

Храмът „Успение Пр. Богородици“ е изграден през 1851 година от Димитър Сергюв, майстор от Тревненската школа. Със средства и труд се включват всички християнски семейства от града. По архитектурен план църквата е трикорабна псевдобазилика с емпория (балкон). По размерите си няма равна в цяла североизточна България. Определяна е като една от най-красивите църковни сгради в страната;

Храм „свети Иван Рилски“ - изграден е през 1936 година. Притежава уникален дърворезбован иконостас, сътворен от проф. Петър Кушлев (1961г.) - обявен за паметник на културата. Вътрешното оформление на храма се допълва от прекрасните стенописи, дело на професор Никола Кожухаров. В църквата е погребан Нюйоркският митрополит Андрей-един от големите дарители на гр. Търговище;

Сахат джамия

Мюсюлманският храм „Сахат джамия“ е построен през XVIII век. Наречен е така поради часовниковата кула в близост, която била гордост за местното гражданство преди Освобождението. Джамията е със семпла фасада - ниска квадратна постройка, заобиколена от красив, малък двор. Вътрешните стени на залата за молитва майсторски са изписани с арабски текстове от Корана и декорация от стилизирани растителни и геометрични орнаменти.

Средновековен скален манастир с. Крепча - районът на с. Крепча е наситен със следи от древната история на този край – тракийски светилища, средновековни крепости и скални манастири. Крепчанският скален манастир е изсечен на 3 тераси в скалния венец. Включва монашески килии, крипта и манастирска църква от времето на цар Симеон Велики (921 г.). Два старобългарски надписа открити върху стените му се смятат за най-ранните надписи на кирилица. В непосредствена близост са средновековните крепости „Джин кале“ и „Боюк кале“. Между тях се намира живописна та местност „Изворът на победителите“ с екопътека, туристически заслони и места за пикник. Тук сред красивата природа се организират възстановки на живота в древността и приключенски програми.

Художествена галерия и къща музей на „Никола Маринов“ - създадена е през 1981 год. Фондът включва творби от жанровете - живопис, графика, скулптура и приложно изкуство. В експозициите присъстват известните майстори на живописиста: Дечко Узунов, Светлин Русев,

Златю Бояджиев, Найден Петков, графики на проф. Румен Скорчев, проф. Стоян Стоянов и на много други съвременни български художници. Галерията притежава най-голямата акварелна сбирка на проф. Никола Маринов, чиято родна къща е неделима част от атмосферата на стария възрожденски квартал „Вароша“;

Археологическа експозиция-регионален исторически музей - намира се в сградата на бившето училище “Хаджи Руси” (1907 г.). Представя Търговищкия край от праисторически времена до Средновековието. Тук могат да се видят: уникалната енеолитна култова сцена от с. Овчарово, разнообразни идолни колекции, образци-шедьоври на тракийското изкуство, находките от известния тракийски некропол край с. Кралево, най-ценната и известна, от които е златна та украса на конска сбруя, находки от ранновизантийски и старобългарски средновековни крепости и некрополи – керамика, коланни апликации, оръжия, фрагменти от златоткан плат, епиграфски паметници, предимно от крепостта “Мисионис”. Наблизо: Паметник на загиналите за Родината войни от града и околията (Войнишкия паметник), 1939 г. Автор - проф. Любомир Далчев;

Хаджи Ангеловата къща, етнографска експозиция-регионален исторически музей - принадлежала е на Хаджи Ангел Хаджи Друмев – богат търговишки търговец на тъкани, с кантори в Цариград и Манчестър. Построена и зографисана в 1863 г. от тревненски майстори. Сградата е образец на българската възрожденска архитектура и по достойнствата си съперничи на копривщенските къщи. Тя е своеобразно свидетелство за разцвета на панаира и града в средата на XIX в.;

Къща-музей „Никола Симов-Курото“. Регионален исторически музей-Търговище - Никола Симов - Курото е роден през 1845 г. в Ески Джумая. Получава смъртна присъда за революционна дейност и бяга в Румъния. Работи в печатницата на Любен Каравелов в Букурещ и се сприятелява с Христо Ботев. Като знаменосец на Ботевата чета загива край връх „Милин камък“ във Врачанския балкан. Мемориалната експозиция се намира в реконструираната родната къща на известния български революционер, разположена в старинния квартал „Вароша“. Експозицията разказва за неговия живот и съдба, както и за националноосвободителните борби на търговишкото население през Възраждането;

Училище „Свети Седмочисленици“ (Славейковото училище). Разположена като подчертан вход към старинната махала Вароша, сградата е символ на българското национално самочувствие от епоха та на Възраждането, на амбицията и стремежа за високо светско образование. Построено през 1863 г. изцяло с дарения, училището е дело на тревненски майстори. При изграждането има личен принос Петко Р. Славейков - тогава учител в града. Затова става известно и като “Славейковото училище“. Днес сградата е център на комплекса от обекти на Регионален исторически музей – Търговище. Има постоянна експозиция „Възрожденска класна стая“. Целогодишно тук се експонират разнообразни временни изложби, свързани с местната и националната история;

Исторически музей Попово - разположен е в Старата гимназия на Попово. Съхранява и представя историческото минало и културното наследство на Попово и района. Музейният фонд включва близо 30 000 експонати. Има експозиции: Археология, Нова история, Етнология и Изкуство. Тук са показани находките от проучванията на късноантичната крепост „Ковачевско кале“, античното селище с некропол при с. Горско Абланово, тракийската гробница при село Гагово;

Капански етнографски музейен комплекс е разположен в центъра на село Садина. Комплексът представлява стара къща с обширен двор с традиционна каменна чешма, навес в старинен стил и кътове за отдих. В къщата е представена етнографска сбирка, представяща обичаите и традициите на капанците (етническа група от Североизточна България). Тук туристите се запознават от близо с капанската култура, опитват от местните ястия и участват в типичните за този район занаяти;

Исторически музей – Омуртаг - музеят се помещава в забележителна със своята история и архитектура възрожденска къща, известна като къщата на Баба Иванка Хаджийката (построена през 1876 година от уста Генчо Кънев). В нея по време на Освободителната война сърцатата българка укрива над 200 жени и деца. Има три постоянни експозиции, разположени в комплекс от възрожденски къщи – Археологическа, Етнографска и Общохисторическа. В тях са представени от праисторически експонати до полетния скафандър на втория български космонавт Александър Александров, който е родом от гр. Омуртаг. Има три постоянни експозиции, разположени в комплекс от възрожденски къщи – Археологическа, Етнографска и Общохисторическа. Наблизо: Църквата „Свети Димитър“ (1851 г.);

Авиационен парк – Омуртаг - единственият в страната ни авиокосмически комплекс се намира край Омуртаг, непосредствено до главния път София – Варна. Тук са експонирани на открито реактивни самолети, зенитно-ракетна установка и радиолокационна станция за откриване на въздушни обекти. Комплексът е посветен на космонавт Александър Александров - вторият българин, летял в космоса, родом от гр. Омуртаг.

Национален детски комплекс Ястребино се намира край едноименното село, на 50 км. от град Търговище, на главния път София Варна. Изграден е в памет на шестте ястребинчета – невръстни деца разстреляни в годините на антифашистката съпротива заедно с още 18 души на 20 декември 1943 г. В с. Ястребино е къщата – музей „Братя Калайджийски“ - дом на три от избитите деца.

Паметници:

Таньо Войвода извисява се на Керчан баир - с. Априлово, паметник на Никола Симов-Курото, намиращ се в градската част на моста на реката, Орфей - пред сградата на народния театър, паметник на незнайния воин, бюст-паметник на Михаил Петров, бюст-паметник на Симеон Филев, руски паметник, паметник-конника на хан Крум, пластика петел - символ на Търговищкия панаир и много др.

Културно-историческите паметници са сред стратегическите фактори за устойчиво развитие. Тяхното ново социализиране предстои и може да изиграе решаваща роля за превръщането им от обект на опазване в инструмент за развитие. Интегрираният подход по опазването и валоризирането на културното наследство е важно условие за повишаване привлекателността на общините както за инвестиции, така и за изграждане на качествена жизнена среда при запазване на тяхната идентичност. Реконструкцията, реставрацията и консервацията на движими и недвижими паметници на културно-историческото наследство е предпоставка за развитие на културния туризъм и приоритетно обновяване на съществуващата туристическа инфраструктура.

Естествените качества и отличителните особености в характеристиката на областната територия се определят от съхранените природни дадености и културно-историческо наследство.

Културно-историческите паметници са сред стратегическите фактори за устойчиво развитие. Тяхното ново социализиране предстои и може да изиграе решаваща роля за превръщането им от обект на опазване в инструмент за развитие. Интегрираният подход по опазването и валоризирането на културното наследство е важно условие за повишаване привлекателността на общините както за инвестиции, така и за изграждане на качествена жизнена среда при запазване на тяхната идентичност. Реконструкцията, реставрацията и консервацията на движими и недвижими паметници на културно-историческото наследство е предпоставка за развитие на културния туризъм и приоритетно обновяване на съществуващата туристическа инфраструктура.

1.4. Демографска характеристика на областта.

Към 31 декември 2024 г. населението на област Търговище е 94 735 души, което представлява 1.5% от населението на България и нарежда областта на 24-то място по брой на

населението след област Разград (99 459 души), и преди област Габрово (93 817 души). В сравнение с 2023 г. населението на областта през 2024 г. намалява с 874 души, или с 0.9%. Мъжете са 45 968 (48.5%), а жените – 48 767 (51.5%), или на 1 000 мъже се падат 1 061 жени. С нарастване на възрастта се увеличават броят и относителният дял на жените от общото население на областта. Продължава процесът на остаряване на населението. В края на 2024 г. лицата на 65 и повече навършени години са 24 484, или 25.8% от населението на областта. Процесът на остаряване е по-силно изразен сред жените отколкото сред мъжете. Относителният дял на жените на възраст над 65 години е 29.9%, а на мъжете – 21.6%. Тази разлика се дължи на по-високата смъртност сред мъжете и като следствие от нея е по-ниската средна продължителност на живота при тях. Към 31.12.2024 г. децата до 15 години са 13 720, или 14.5% от общия брой на населението в област Търговище. Към 31.12.2023 г. общият коефициент на възрастова зависимост в област Търговище е 64.6% – това означава, че на 100 души от работоспособна възраст се падат около 65 зависими (под 15 и на 65 и повече навършени години).

Застаряването на населението през годините води до повишаване на неговата средна възраст, която през 2024 г. достига 46.6 години. Средната възраст на населението при мъжете е 44.7 години, а за жените – 48.4 години. Променя се броят и относителният дял на населението в под, във и над трудоспособна възраст. Влияние върху съвкупностите на населението във и над трудоспособна възраст оказват както застаряването на населението, така и законодателните промени при определянето на възрастовите граници за пенсиониране. За 2024 г. тези граници за населението в трудоспособна възраст са до навършването на 62 години и 2 месеца за жените и 64 години и 7 месеца за мъжете. Населението в трудоспособна възраст в област Търговище към 31.12.2024 г. е 53 847 души, или 56.8% от населението в областта, като мъжете са 28 690 души, а жените – 25 157 души. Към края на 2024 г. над трудоспособна възраст са 27 168 души, или 28.7%, а под трудоспособна възраст – 13 720 души, или 14.5% от населението на областта.

По отношение на териториалното разпределение на населението към 31.12.2024 г. в градовете на област Търговище живеят 53 171 души, или 56.1%, а в селата – 41 564 души, или 43.9% от населението на областта. Към края на 2024 г. населените места в област Търговище са 189, от които 5 са градове и 184 – села. В 44, или в 28.3% от населените места на областта живеят от 1 до 49 души включително. В съответствие с административно-териториалното устройство област Търговище е разделена на 5 общини. Най-малка по брой на населението е община Антоново, в която живеят 4 440 души, или 4.6% от населението на областта, а най-голяма е община Търговище – 47 823 души (50.5%).

1.5. Икономическа среда

Икономическата среда в област Търговище продължава да се оформя под влияние на демографските процеси и динамиката на пазара на труда. Въпреки че населението в градовете и селата е сравнително балансирано, намаляващият брой на населението от трудоспособна възраст оказва натиск върху икономическата активност и предлагането на работна сила.

- **Икономически растеж и продукция:** Брутният вътрешен продукт (БВП) за област Търговище през 2023 г. е 1 803 млн. лв., което представлява около 1.0% от БВП на страната и поставя областта на 21-во място сред областите в България по размер на произведения БВП. В сравнение с 2022 г. обемът му в номинално изражение се увеличава с 9.2%. На човек от населението се падат 18 802 лв. от стойностния обем на БВП за областта, при 28 733 лв. за страната.
- **Пазар на труда (2024 г.):**
 - Коефициентът на икономическа активност (15–64 г.) в област Търговище достига 73.3%, което е увеличение спрямо предходната година.

- Коефициентът на заетост (15–64 г.) е 66.8%, което представлява подобрене спрямо предходната година.
- Коефициентът на безработица намалява до 9.1%, но остава над средния за страната.
- Към 31.12.2024 г. регистрираните безработни лица са 3 581 души.

Данните показват известна положителна динамика на пазара на труда през 2024 г., но нивата на заетост продължават да са под средните за икономически по-развитите области.

➤ **Доходи и образование (2024 г.):**

- Средната годишна брутна работна заплата в област Търговище през 2024 г. достига 21 158 лв., като нараства спрямо предходната година, но остава под средното равнище за страната.
- Относителният дял на населението на възраст 25–64 г. с висше образование е 24.9%, което показва подобрене спрямо предходни години, но остава под националната средна стойност.
- Делът на населението на възраст 25–64 г. с основно и по-ниско образование е 24.2%, което влияе върху структурата и качеството на работната сила.

➤ **Социално-икономически предизвикателства:**

- Относителният дял на населението под прага на бедност остава около 22–23%, което поставя областта сред регионите с по-висок риск от бедност.
- Продължаващото намаляване на населението в трудоспособна възраст създава натиск върху пазара на труда и икономическото развитие.
- Структурата на икономиката е доминирана от малки и средни предприятия, с по-ограничена индустриална и инвестиционна активност в сравнение с водещите икономически центрове в страната.

Динамика на пазара на труда (2020 – 2024)

Показател	2020	2021	2022	2023	2024
Средногодишен брой наети по трудово правоотношение	25 693	25 608	25 579	24 846	24 808
Средна годишна брутна работна заплата (лв.)	13 368	15 110	17 343	18 562	21 158
Коефициент на икономическа активност (15–64 г.) (%)	63.4	62.8	70.0	72.4	73.3
Коефициент на заетост (15–64 г.) (%)	56.5	56.2	62.4	64.2	66.8
Коефициент на безработица (%)	10.5	10.2	11.1	11.4	9.1
Регистрирани безработни към 31.12. (брой)	4 990	3 686	3 895	4 166	3 581
Дял на населението 25–64 г. с висше образование (%)	15.8	17.2	21.7	21.0	24.9
Дял на населението 25–64 г. със средно образование (%)	45.9	50.9	49.0	52.0	50.8
Дял на населението 25–64 г. с основно и по-ниско образование (%)	38.3	32.2	29.3	27.0	24.2

Инвестиции (2020 – 2024)

Показател	2020	2021	2022	2023	2024
Чуждестранни преки инвестиции в нефинансови предприятия към 31.12 (хил. евро)	273 659	293 350	342 348	291 075	278 834
Разходи за придобиване на ДМА (хил. лв.)	167 751	195 774	254 069	226 419	255 232

Промисленост.

Индустриалният сектор е основен за икономиката на Област Търговище. Индустриалният сектор обхваща добивна промишленост, преработваща промишленост, строителство и снабдяване с електрическа и топлинна енергия и вода.

В структурата на индустриалния сектор, доминиращо значение има преработващата промишленост. За нейното функциониране има добра суровинна база на територията на областта. В условията на членство на България в ЕС е необходимо произвежданата продукция да бъде сертифицирана и приведена в съответствие с неговите изисквания, което ще доведе до повишаване на нейната конкурентоспособност и по-добрата ѝ реализация.

На територията на областта има добра суровинна база и условия за развитие на втория по значение сектор – производство на храни и напитки.

Структуроопределящи фирми в Областта са:

- “Тракия глас България” ЕАД - производство на стъкло и стъклени изделия;
- “Пашабахче България” ЕАД - производство на стъкло и стъклени изделия;
- “Шишеджам Аутомотив България” ЕАД – производство на стъкло и стъклени изделия;
- “Кристера” ЕАД – производство и търговия на зърнени храни и производни;
- “Роса” АД – производство на растителни и животински масла и мазнини;
- “ЕМУ” АД – производство, преработка и реализация на промишлена, битова и селскостопанска продукция;
- „Пътинженерингстрой -Т“ – ЕАТ – строителство, ремонт и поддържане на пътища, съоръжения, градска комуникация и други;
- “ЛВК Винпром“ АД – производство на вино и алкохолни напитки;
- “Мебел стил” ООД – производство на мебели;
- “Агродимекс” ООД – търговия с торове и препарати за растителна защита;

- „Агротрон 2007“ ЕООД – търговия на едро с машини за селското и горското стопанство;

- „Тандем - Попово“ ЕООД – месодобив, месопреработка и млекопреработка.

1.6. Селско стопанство

Област Търговище е типичен земеделски район с дългогодишни традиции в областта на растениевъдството и животновъдството. Предпоставка за това е благоприятното съчетание на природно-климатичните условия, производствения опит на населението и наличието на малки и крупни арендатори и кооперации.

Растениевъдство

Областта е традиционен производител на зърнени, зърненофуражни и маслодайни култури, които заемат 70–80% от площите. На 40–45% от площите се отглеждат есенници: пшеница, ечемик и маслодайна рапица. Голям е делът и на маслодайния слънчоглед, царевичата и тютюна. Застъпени са и фуражни култури, тъй като в областта е силно развито дребното животновъдство. Това съотношение следва да се запази, тъй като една от целите е интензивно зърнопроизводство.

В последните години средните добиви от зърнените култури се увеличават макар и с бавни темпове. Забелязва се значително повишение на добива и при другите култури, което се дължи на благоприятните климатични условия, добрата агротехника и спазване на агробиологичните изисквания за съответните култури.

При анализа на структурата на площите и добивите се открояват основно четири култури – пшеница, зимен ечемик, царевича и слънчоглед.

1.7. Водостопанска характеристика

Водоснабдителни и канализационни системи.

Водоснабдяване

На територията на област Търговище е учредено едно „В и К” дружество.

Водоснабдителните системи в ОТ са представени в следната таблица.

Водоснабдителна система	Обслужвани населени места	Брой жители
ВС "Търговище"	Над 10 000 жители - 1бр: гр. Търговище От 50 до 2 000 жители - 8 бр. населени места (общо 3,571 жители) с. Божурка, с. Братово, с. Лиляк, с. Пайдушко, с. Разбойна, с. Руец, с. Стража, с. Цветница	41 597
ВС "Попово"	Над 10 000 жители - 1бр: гр. Попово От 50 до 2 000 жители - 2 бр. населени места (общо 1 237 жители) с. Медовина, с. Славяново	15 876
ВС „Кипилово“	От 2 000 до 10 000 жители - 1бр: гр. Омуртаг От 50 до 2 000 жители - 8 бр. населени места (общо 1 542 жители) с. Великденче, с. Змейно, с. Птичево, с. Свирчово, с. Боринци* с. Кипилово*, с. Стрелци * (* Област Сливен)	9 381
ВС "Опака"	От 2 000 до 10 000 жители - гр. Опака	2 413

Водоснабдителна система	Обслужвани населени места	Брой жители
ВС „Ястребино“	От 50 до 2 000 жители - 5 бр. населени места гр. Антоново, с.Разделци, с.Добротица, с.Любичево, с.Трескавец Алтернатива за гр. Омуртаг - 7 839 жители	2 559
ВС за населените места от 50 до 2 000 жители	144 бр. населени места с население от 50 до 2 000 жители	8 182

Таблица 1. Водоснабдителни системи в ОТ на „ВиК“ ООД, Търговище

1.1.1. Обслужвана територия (площ, населени места, експлоатационни райони)

Общата площ на обслужвана територия от „Водоснабдяване и канализация“ ООД - Търговище е 2558.5 km².

Общият брой на населените места, обслужвани от Дружеството са 182, в това число градовете Търговище, Омуртаг, Антоново, Попово и Опака.

Брой на обслужвани населени места по общини:

1. Община Търговище - 52 населени места;
2. Община Омуртаг - 41 населени места;
3. Община Антоново - 48 населени места;
4. Община Попово - 35 населени места;
5. Община Опака - 6 населени места.

1.2.1. Водоизточници

Географското положение на територията, която обслужваме, разположена в Североизточна България – характерна зона с липса на повърхностен отток, обуславя бедният по отношение на водни ресурси характер на експлоатирания от Дружеството регион.

Дружеството добива сурова вода от подземни водоизточници.

Подземните води представляват важно звено във водния баланс на Дружеството. Добиваните от тях водни количества представляват 47.7% от общото количество вода на входа на системата. Общия брой на водоизточници (основни и резервни) е 445 бр. разпределени в 149 бр. водовземни системи. Към настоящия момент 404 броя от всички водоизточници са в експлоатация:

- каптажни извори – 293 бр.
- дренажи – 67 бр.
- шахтови кладенци – 36 бр.
- дълбоко сондажни кладенци – 8 бр.

1.8. Напоителни и отводнителни системи.

Хидроенергийни обекти.

Изградените и действащи напоителни системи на територията на област Търговище са разположени в общ. Търговище, общ. Антоново и общ. Попово. Напоителните полета се

водоосигуряват от яз. „Съединение“, яз. „Ястребино“, яз. „Поляница“, яз. „Красноселци“, яз. „Ломци“, яз. „Овчарово“.

Основните земеделски култури, които се напояват ежегодно са ягоди, малини, зеленчуци, царевица, слънчоглед, овощни градини и билки.

На база критериите за класифициране на степента на потенциална опасност на язовирите и съоръженията към тях, съгласно Наредба за условията и реда за осъществяване на безопасна експлоатация на язовирните стени и на съоръженията към тях и за осъществяване на контрол на техническото им състояние ПМС № 12/28.02.2020г.: като ХТС с висока и значителна степен на потенциална опасност са следните водно-стопански хидротехнически съоръжения:

- язовир „Съединение“
- язовир „Поляница“
- язовир „Руец“
- язовир „Вардун 1“
- язовир „Вардун 2“
- язовир „Овчарово“
- язовир „Лиляк“
- язовир „Пресиян“
- язовир „Кралево“
- язовир „Росина“
- язовир „Каваците“
- язовир „Батица“
- язовир „Ломци“
- язовир „Калето“
- язовир „Невски“
- язовир „Медовина“
- язовир „Ковачевец“
- язовир „Славяново“
- язовир „Гагово“
- язовир „Еленово“
- язовир „Водица“
- язовир „Паламарца“
- язовир „Посабина“
- язовир „Красноселци“
- язовир „Омуртаг“
- язовир „Ястребино“
- язовир „Беломорци“
- язовир „Царевци“

Наличните язовири на територията на Област Търговище са 75 броя, които ежегодно се обследват от междуведомствена комисия. По – често констатирани неизправности са: деформации по корона, въздушен/воден откос, нарушения на отделни елементи от преливника или липса на достатъчно проводимост. На язовирите с констатирани неизправности се дават предписания за привеждането им в изправно техническо състояние.

1.9. Инфраструктура на територията на област Търговище

Област Търговище се обслужва от първокласния път I-4, с европейска категоризация E772, по направлението София - Севлиево - В. Търново - Търговище - Шумен - Варна.

Вътрешно регионалните връзки се обслужват от второкласните пътища П-49 Тутракан-Разград-Търговище и П-48 Омуртаг-Котел-Градец (Сливен) в посока север-юг и П-51Бяла (Русе-Попово-Лозница - Е70 (Русе-Варна) и П-74 (Преслав-Търговище - Дралфа), както и от множество третокласни пътища с обща дължина 342 км.

Гъстотата на местната пътна мрежа в Областта (241 км /1000кв км), е почти един път и половина по-голяма от средната за страната (162). Добрата пространствена организация създава добри условия за комуникация между отделните населени места, особено в периферните райони, където се разчита главно на нея.

На територията на областта предстои изграждане на трасето на автомагистрала “Хемус”, което по проект преминава напречно по средата на територията.

1.10. Железопътна мрежа

През територията на Област Търговище преминава отсека от 2-ра главна железопътната линия София – Горна Оряховица – Варна от км 332+000 до км 410+910 с обща дължина 78,910 км двупътна жп линия. Тя се намира в индустриалната зона на града. Железопътната линия осъществява връзката между столицата и Черно море на българска територия.

Железопътната линия е с проектна скорост от км 332+000 до гара Славяново (км 344+812)-80к/ч и от гара Славяново до км 410+910 (в междугарието Търговище-Шумен)-130 км/ч. Скоростта съгласно ГДВ за 2023/2024г. Тя се намира в индустриалната зона на града. Железопътната линия осъществява връзката между столицата и Черно море на българска територия. Железният път е в добро техническо състояние. В периода 2020/2021 е извършено подновяване в участъка от 335+404 в междугарието Стражица-Славяново по текущ път №1 и №2 със релси тип 60 и стоманобетонни траверси СТ-6. Сервитута на очуждаването е с минимално отстояние от железопътния път 6 метра от близката релса съгласно Закона за железопътен транспорт.

На територията на областта се намират:

Жп гари: - Славяново, Попово, стара гара Попово, Дралфа и Търговище;

Жп спирки: - Горица, медовина, Светлен, Караджата, Стамо Костов, Голямо ново, Подгорица, Здравец, Вълбел, Васил Левски,, Ловец и Надарево;

Жп прелезите: - км 344+372 (гара Славяново), км 370+290 (в междугарието Попово-Дралфа), км 374+275 (гара Дралфа), км 402+695 (в междугарието Търговище-Хан Крум) и км 408+196 (спирка Надарево).

2. Описание на всички опасности и рискове, които оказват въздействие в района на областта, и характеристика на тяхната вероятност и последствия.

Бедствие е значително нарушаване на нормалното функциониране на обществото, предизвикано от природни явления и/или от човешка дейност и водещо до негативни последици за живота или здравето на населението, имуществото, икономиката и за околната среда, предотвратяването, овладяването и преодоляването на което надхвърля капацитета на системата за обслужване на обичайните дейности по защита на обществото. Възможните бедствията, които могат да възникнат на територията на Област Търговище са:

- бедствията, предизвикани от природни явления - земетресения, наводнения, снегонавяване и обледеняване, горски и полски пожари, силни бури, смерчови явления, суша и др.;

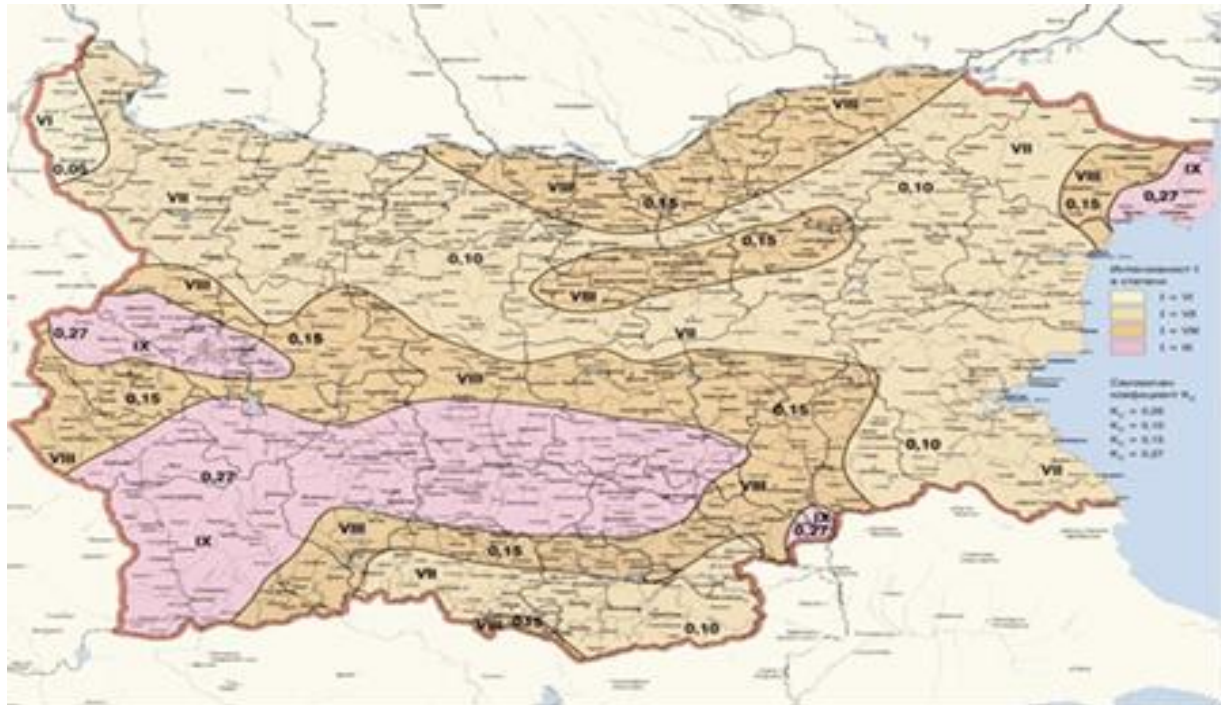
- бедствия, вследствие на производствени аварии и пожари в обекти, работещи с радиоактивни, взривоопасни и пожароопасни материали, опасни химични вещества и токсични газове;

- бедствия, вследствие на транспортни инциденти – пътни, железопътни, космически, авиационни;

- бедствия, вследствие на епидемии и пандемии по хората, животните и растенията.

• Земетресения

Земетресението е природно явление, породено от внезапното и бързо разместване на част от земната кора в резултат от рязкото освобождаване на натрупаната в земните недра енергия. Земетресението е комплексна катастрофа.



В сеизмично отношение област Търговище се класифицира като второстепенно сеизмична.

Територията на Областта е характерна с висока сеизмична активност и е класифицирана като “втори ранг земетръсно-опасни участъци по Земята”. Тази територия попада под въздействието на вътрешни и външни за страната сеизмогенни зони с очаквано въздействие върху земната повърхност до 8 степен по 12 степенната Скала на Медведев – Шпонхойер - Карник / Приложение № 1 / или Европейската макросеизмична скала / EMS98 , Приложение № 2 / която заменя Скалата на Медведев-Шпонхойер-Карник.

Силата на земетресенията се определя по Скалата на Рихтер, която показва енергията на земетресението или т.нар. магнитуд / Приложение № 3 /.

Външните сеизмогенни зони оказващи най-голямо влияние на територията на България са районите на Мраморно море, Бяло море и района на Вранча в Карпатите. Тъй като Стара планина е свързана с Карпатите, Северна България е особено чувствителна към земетресенията във Вранча. То е локален сеизмичен център с дълбочина до 150 км и за това се чувства на далече.

Вътрешните сеизмогенни зони в страната са Софийската, с вероятен магнитуд 7.0, Пловдивската с вероятен магнитуд 7.5 и Варненската / по точно Шабленската / с вероятен

магнитуд 8.0. Влияние в това отношение върху района на Областта могат да окажат и районите на Стражица, Чирпан, Ямбол и др.

Важно е да се знае, че на територията на страната от 60 години не е възниквало земетресение с магнитуд над 6.0 при положение, че цикълът на повторемост е много по - малък / пример Вранча – 25-30 год. /. Това показва, че постоянно нараства вероятността за възникване на катастрофално земетресение на територията на Областта. При земетресение с магнитуд над 6.0 по Рихтер или 8 степен по Медведев – Шпонхойер – Карник ще се създаде сложна обстановка:

- една част от сградите в Областта ще получат пълни и силни разрушения, а друга средни и слаби. Част от жителите ще се окажат затрупани и ще се нуждаят от спасяване, а друга част ще остане без подслон и ще се нуждае от настаняване и всестранно осигуряване;
- електроенергийната система на Областта ще бъде нарушена;
- голяма част от предприятията в Търговище област ще прекратят дейността си за продължителен период от време;
- ще бъде нарушено водоподаването на населението, като водопроводната мрежа в засегнатите райони ще бъде повредена;
- ще бъде нарушен автомобилният и железопътният транспорт;
- ще бъде нарушена съобщителната система;
- поради нарушаване на технологичните процеси в много обекти е възможно да възникнат пожари, взривове, съпроводени в някои предприятия с отделяне на токсични газове;
- в засегнатите райони е възможно да възникнат епидемии;
- значителни загуби ще понесе животновъдството, като възникне голям обем от ветеринарно-санитарни и екарисажни работи и клане на животни по необходимост;

• **Наводнения**

Наводненията са най-често срещаните природни бедствия, както в световен мащаб, така и в България. Наводненията причиняват огромни щети, защото засягат урбанизирани територии, земеделски земи, горски масиви и не рядко свързани с отнемане на човешки животи. Съгласно научната класификация за този вид опасност и Закона за водите, наводненията се разпределят на:

- **Местни** – засягат се отделни реки или речни участъци;
- **Среднообхватни** – обхващат района на няколко реки;
- **Мащабни** – обхващат значителна територия;
- **Крупно-мащабни, повсеместни** – обхващат голяма част от страната или цялата страна

В зависимост от начина, по който възникват наводненията, се наблюдават две групи:

1. **Природни наводнения**, които са причинени предимно при топене на ледове и снегове, при валежи или при образуване на запори от ледоход или замръзване;

2. **Техногенни наводнения**, които са причинени от други влияния - при повреда на хидротехническо съоръжение, което може да доведе до авария, или при предотвратяване на критични ситуации в хидротехническо съоръжение.

• **Община Търговище**

Намира се в долната част на хълмист водосборен басейн, който се характеризира със стръмни склонове в зона с риск от бързи наводнения (наречени “светкавични високи

вълни”), които са причинени от интензивни и локално концентрирани валежи. Тези високи вълни се образуват за кратко време и продължават няколко часа.

Най-висока степен на риск от наводнения има в районите на гр.Търговище и селата Давидово, Дралфа, Подгорица, Голямо Соколово, Осен, Овчарово, Руец, Дългач, Копрец.

Застрашени от заливане са:

- гр. Търговище – квартала източно от бул. “Ал. Стамболийски”, кв. “М. Малчев”, северна промишлена зона (от “Топливо” до бул. “29-ти януари”), “Хлебопроизводство и сладкарство”ЕООД, строителен магазин „Пави”, бивш завод “Енергия”АД, дигите след “Енергия”АД.

Под вода остават всички мостове от местността “Парка” до местността “Първи долап”, моста на реката на бул. “Ал. Стамболийски”.

При продължителни и поройни локални дъждове са застрашени от наводнение при прииждане на дерета:

- с. Дралфа от бързо оттичащи се скатни води
- с. Голямо Соколово от бързо оттичащи се скатни води
- с. Давидово – от малка денивелация при моста на пътя Търговище – Разград
- с. Кралево – от 2 дерета
- с. Подгорица – от малък водосток на пътя Търговище – Попово
- с. Преселец и Драгановец
- с.Здравец – от скатни води
- с. Надарево и с. Осен – при излизане на вода от коритото на р. “Калайджи дере”
- Застрашени извън населени места и други пътни участъци и мостове.

- **Община Попово**

Наводненията, които могат да настъпят на територията на община Попово са вследствие на проливни и интензивни валежи. Най-често стават т.нар. наводнения от дъждовно-речен тип. Проливни дъждове, падащи на обширни територии от водосбора на реките, образуват огромна водна маса, която речните корита не са в състояние да поберат. Водата излиза от коритата на реките и потича надолу към устието като едновременно с това залива огромни пространства в речните долини.

- град Попово – поречието на река Поповски лом – залива град Попово
- поречието на река Черни лом – залива централната част на с. Априлово (5-6 къщи, църквата, джамията, дворове и земеделски ниви)
- с. Кардам – югоизточната част от селото- крайните къщи – вследствие на скъсване на диги на реката, както и пътя за гр. Разград, скъсване на диги и заливане и третокласния път
- земеделски земи с. Зараево, река Малки лом – залива дворове в с. Садина в централната част на селото, и част по поречието на реката в с. Захари Стояново.

- **Община Омуртаг**

При обилни и продължителни валежи и интензивно снеготопене, както и в резултат на преливане на язовирите през язовирните стени на територията на общината могат да възникнат наводнения, които да създадат условия за нарушаване на транспортните връзки и

нормалния ритъм на живот, както на населението, така и на обектите от националното стопанство.

Наводненията в община Омуртаг се характеризират с: наводнени подземни и полуподземни жилищни сгради, стопански постройки, промишлени обекти, разрушени язовирни и подпорни стени, пътища и пътни съоръжения, нарушени водоснабдяване и електроснабдяване.

Язовирите на територията на община Омуртаг не застрашават населени места. Язовирите: Красноселци, Царевци, Беломорци, Омуртаг, Горно Козарево и Кестеняво, застрашават пътни съоръжения и дребни животновъдни ферми, намиращи се по поречието след тях. Причините за скъсване на язовирните стени могат да бъдат – обилни валежи, интензивно снеготопене, силно земетресение, неправилна експлоатация или терористичен акт.

От реките преминаващи през населени места единствено р. Палиска може да създаде опасност за 4 домакинства, разположени в близост до речното корито.

- Община Антоново

Проблеми биха възникнали в селата Стара речка и Стеврек, поради излизане от коритото на реките минаващи през землищата на тези села.

- Община Опака

При общината биха се залели само територии от земеделските земи.

- **Снегонавявания и обледявания**

Зимата е сезон, който се характеризира с ниски температури, снежни виелици и бури, заледявания и обледявания. Съществува опасност от измръзване на хора, животни и растения.

При обледяване натрупания лед върху ел. проводниците увеличава тяхното тегло и често те се скъсват или огъват и чупят поддържащите ги стълбове.

Съществува опасност от свличане на снежни маси от покриви и стрехи на сгради. При заледяване се нарушава нормалното движение на транспортните средства и се създава опасност от възникване на пътнотранспортни произшествия. По улиците възниква опасност от множество подхлъзвания и падания на хора с чести счупвания на крайниците.

Възможна е появата на силни бури и ураганен вятър, което да предизвика прекъсване на далекопроводи, събаряне на крайпътни дървета и отнасяне на покриви, както и сериозни повреди по жилищните и стопански сгради. Образуват се снежни преспи и може да възникне усложнена обстановка в участъци от републиканската и общинските пътни мрежи, както и районите на преминаването на ЖП линията София-Варна.

По време на същия период е силно затруднено осигуряването на населението от градовете и населените места на общините с хляб и други стоки от първа необходимост. Затруднено е осигуряването и снабдяването на животновъдните ферми и стопанства с фуражи за изхранване на животните.

На територията на Областта най-често непроходими са направленията:

- Община Търговище
- пътя Росина – Кошничари;

- участъка от "Стрелбището" до Вардун и спускането към селото;
- района на Александрово – Цветница – Пайдушко;
- Божурка – разклона до главен път София – Варна;
- района на Буйново – Пресяк;
- направлението Вардун – Драгановец;
- Стража – Черковна;
- Дралфа – Миладиновци;
- пътя до Момино.

- **Община Попово**

- Попово - Водица - от разклона за Ковачевец - 2 км;
- Попово - Разград в района на Ломци - 1 км;
- Попово - Б.Тонка - Иванча - отсечка от 4км;
- Водица - Осиково - 4 км;
- Водица - Ц. Асен - отсечка 5 км;
- Попово - Гагово - 2 км;
- Попово - Браќница - Манастирца - отсечка 3 км;
- Разклон Берковски – 1 км.

- **община Омуртаг**

- Омуртаг-Търговище-наклона при с. Козма Презвитер в участък от км 209+839 до км 212+000
- Омуртаг – Котел – в отсечките от р. Станец, р. Веренци до р. Зелена Морава и до р. Пъдарино
- Омуртаг – Попово – в отсечката от гр. Омуртаг р. Бостан, с. Г. Хубавка и р. Китино
- Омуртаг – Върбица – в отсечките от животновъдна ферма “Олимп 131” ООД до с. Долно Новково
- (о.п Омуртаг – Търговище) – Пролаз – Вардун – Д. Новково от км 12 +177 да км 13+174
- о.п Омуртаг – Котел – Илиино“ от км 2+435 до км 2+587
- Разклоните за селата: Тъпчилешово, Красноселци, Г. Козарево, Д. Козарево, Кестеняво, Обител, Висок, Петрино, Първан, Горско село.
- участък с. Българаново-с. Веренци /”Върбница”/;
- Участък с. Веселец – с. Могилец
- Участък Г. Църквище – с. Врани кон

- **Община Опака**

- Опака-Попово-в района на „Лозовия комплекс“ в участък от 500м
- Крепча- Голямо Градище- участък от 5км
- Гърчиново-Люблен-участък от 4км
- Гърчиново-Церовец- участък от 1км

- **Община Антоново**

- София-Варна- наклона при „Партизански дол“ с. Божица и наклона при с. Моравица
- Отсечка - Разделци хижа „Долец“, Конашки път след разклона на с. Любичево, Добротница-Присойна, Таймище-Вельово
- Отсечка преди и след с. Пиринец и отсечка между с. Моравица и с. Коноп.

- **Силни бури**

Освен посочените по-горе бедствия и аварии, климатичните особености на Областта създават възможност за възникване на продължителни засушавания, смерчове, бури, градушки и др., които нанасят значителни материални щети.

Съществен проблем са засушаванията и малкото източници на питейна вода, които не се използват навсякъде целесъобразно. В резултат на това много села от Областта са на режимно водоподаване през цялата година.

През определен брой години се проявяват дълготрайни засушавания възникващи през лятото и есента, които предизвикват спадане на почвената влага и косвено влияят върху горските и полски пожари.

Големи щети на селското стопанство ежегодно нанасят градушките през периода м. май до м. юли поради липсата на структура за борба с градушките.

Смерчовите явления нанасят значителни щети, когато преминават над населени места, стопански обекти, горски и земеделски масиви, като не са изключени поражения на животни и хора. Като правило тези явления трудно се прогнозират.

• Горски и полски пожари

На територията на област Търговище е възможно възникването на различни по вид, характер и размери горски и полски пожари, които могат да предизвикат значителни материални щети и понякога и човешки загуби. През предходните пет години на територията на горите стопанисвани от област Търговище са възникнали седем пожара с материални загуби. През 2021г. са възникнали два пожара на територията на РСПБЗН-Търговище и един на територията на РСПБЗН-Омуртаг. През 2022г. са възникнали два пожара на територията на РСПБЗН-Антоново и през 2024г. са възникнали два пожара на територията на РСПБЗН-Търговище. Ежегодно се изготвя годишен план за защита на горските територии от пожари и предвидените противопожарни мероприятия.

Рискът от горски пожари за област Търговище е определен като висок. След анализиране на възникналите пожари на територията на областта, като основните фактори, указващи съществено влияние за възникване на пожарите са: опожаряване на растителност (стърнища и ливади), небрежност, естествени, умишлени, неизвестни.

Практиката показва, че най-често пожарите се причиняват от два и повече фактори, които въздействат едновременно. В голям процент от случаите, небрежността, проявена от човешкия фактор е в основата на възникване на пожарите.

• Радиоактивно замърсяване и други аварийни събития с възможни радиационни последици за населението и околната среда

Радиоактивно замърсяване би могло да се получи при:

- аварийна ситуация в АЕЦ “Козлодуй”, съпроводена с неконтролируемо изпускане на радиоактивни вещества в околната среда;
- трансграничен пренос на радиоактивни вещества при аварийна ситуация в АЕЦ „Черна вода”, намираща се на територията на Република Румъния или друга такава;
- инциденти с транспортни средства (автомобили, ж.п. вагони, плавателни средства и самолети), превозващи радиоактивни материали.
- авария в обекти, съхраняващи и работещи с източници на йонизиращи лъчения

Населените места в област Търговище се намират извън 30 - километровата опасна зона за такъв тип замърсяване и на двете АЕЦ-и.

При възникване на авария в АЕЦ Козлодуй населените места от област Търговище не са застрашени от попадане в зони с висока мощност на дозата на радиоактивно замърсяване, които могат да доведат до високи нива на еквивалентните дози (от 0,15 до 0,05 sv). Същите не са застрашени и от попадане в зони на радиоактивно замърсяване с по - ниска мощност на дозата, която би могла да предизвика натрупване на еквивалентни дози от порядъка до 0,05 Sv.

При средногодишна скорост на приземния вятър от 2 м/сек (7.2 км/час) утаяването на радиоактивните аерозоли по следата на радиоактивния облак на територията на 30-километровата зона ще започне след около 10 часа, а на територията извън тази зона - след около 20-24 часа (за територията на Област Търговище).

При разрушаване на топло отделящите елементи и стопяване на активната зона в атмосферата могат да се изхвърлят големи количества изотопи на техногенни радионуклиди Йод 131,133 и 135 (40%), Цезий 134 и 137 (30%), Телур 132 (20%) и в по-малки количества на изотопите на Стронций 89 и 90, Рутений 103 и 106 и други.

При ядрена авария в АЕЦ „Черна вода” - Р Румъния, с реактор тип „КАНДУ“ е възможно разхерметизиране на активната зона и изхвърляне на ядрено гориво в околната среда и изтичане на топлоносителя и/или забавителя. При това ще се отделят същите изотопи, както и при авария в АЕЦ "Козлодуй". Затова при трансграничен пренос от Румъния на територията на област Търговище ще се прилагат и същите защитни мерки.

Поради това, че като забавител и топлоносител се използва тежка вода при евентуална авария е възможно да се получи допълнително изхвърляне на тритий в околната среда под формата на пари. В този случай валежите ще утежнят радиационната обстановка, като основното замърсяване може да се очаква във водните басейни, подпочвените води и питейните водоизточници.

На територията на област Търговище има обекти, в които се съхраняват и използват източници на йонизиращо лъчение (ИЙЛ). Рискът за възникване на инцидент, който да засегне голяма група хора на територията на областта е минимален - обикновено при инцидент с ИЙЛ се създава локална аварийна ситуация, не засягаща територии извън контролирания обект.

Основните възможности за радиационно облъчване са:

Външно облъчване от опасен закрит ИЙЛ, поради стоене в непосредствена близост до него (едно или повече облъчени лица);

Външно облъчване от открит ИЙЛ, поради стоене в непосредствена близост до него и неправилно боравене (едно или повече облъчени лица);

Ситуацията може да се усложни при наличието и на нерадиационни рискови фактори, като пожар, експлозия, химически реагенти и други, които следва да се анализират и отчитат при реагирането.

В случаите на инциденти с транспортни средства, превозващи радиоактивни материали, може да се стигне до облъчване на лицата, извършващи транспортирането, спасителите и на персонала, ликвидиращ последствията.

- **Химично замърсяване. Промислени аварии, свързани с отделяне на опасни вещества.**

„Промислена авария” е внезапна технологична повреда на машини, съоръжения и агрегати или извършване на дейности с рискови вещества и материали в производството, обработката, използването, съхраняването, натоварването, транспорта или продажбата, когато това води до опасност за живота или здравето на хора, животни, имущество или околната среда. Те могат да възникнат вследствие на природни бедствия, техногенни причини или човешка грешка при неспазване на технологичната дисциплина и изискванията за безопасност на труда.

Промислените аварии обикновено са съпроводени с взрив, възникване на пожар, разрушаване и повреда на имущество и реална опасност за живота или здравето на хора, животни, замърсяване с ОХВ на околната среда – въздуха и водата на големи райони.

Опасни химически вещества са всички вещества, които при определени условия и концентрация предизвикват вредно въздействие върху нормалната жизнена дейност на хора, животни и растения.

Много от органичните химически суровини и продукти не са токсични, но при запалване горят непълно, в резултат на което се получават токсични газове.

Парите на много от химичните вещества и смеси, ползващи се в промишлеността, при смесването с въздуха образуват експлозивни смеси. Експлозиите водят до разрушения, загуба на материални ценности, наранявания и смърт на хора.

С развитието на технологиите и нарастване обема на производство се увеличава и рискът от възникване на аварии и инциденти. Най-сериозни последствия биха възникнали при авария в обекти, работещи с химически, пожаро и взривоопасни вещества, които при запалване или взрив отделят токсични газове.

Основни причини, които могат до доведат до замърсяване на околната среда с опасни химични вещества в област Търговище са:

- технологични аварии в обекти, с предмет на дейност преработване, съхранение и търговия с нефтопродукти и техни деривати;
- прекъсване на преминаващия през областта магистрален газопровод, авария в някоя от двете автоматични газоразпределителни станции; инциденти в обекти с предмет на дейност доставка, съхранение и търговия с втечнени въглеводороди и техни смеси;
- технологични аварии и инциденти във фирми, съхраняващи и работещи с опасни химични вещества;
- изтичане на амоняк от хладилни инсталации;
- пътно-транспортни произшествия и инциденти със специализирани транспортни средства, превозващи опасни химични или взривни вещества;
- разпиляване или неправилно съхранение на ПРЗ, живак и др. химични продукти;
- осъществяване на терористичен акт с разпръскване на токсични вещества.

Фирмите работещи на територията на Търговище област, криещи потенциална опасност от отделяне на силно токсични вещества вследствие на аварии са:

- община Търговище – „Тракия глас България,, ЕАД и „Пашабахче България ,, ЕАД. В общината са разположени и обекти, ползващи в производството си и съхраняващи амоняк и хлор, което създава потенциална опасност за над 3000 души работници, служители и население. Това са “ЛВК Винпром“ и „Енергия Търговище ,, АД.
- община Попово - ”Чугунена арматура България " гр. Попово - възможен взрив от ресивери за сгъстен въздух със зона на разрушение в радиус 50 метра. Засяга 2 цехови сгради в завода и една сграда на Кристера. "Електроапаратура"-ЕООД - с. Ковачевец- възможен взрив и пожар с радиус на поражение около 50 м ще бъдат засегнати около 5 жилищни сгради и 5 производствени. Загуби-безвъзвратни - 8 и медицински над 20 души. „Роса” АД - възможен разлив на ПОВ – сярна киселина – около 2 т, солна киселина – 200 литра, фосфорна киселина – 1 тон, етер – до 200 литра - взриво и пожароопасен. Възможен разлив на растително масло от порядъка на около 2000 тона.
- община Омуртаг - към настоящия момент производствените дейности представляващи потенциална опасност за населението са спрени и няма опасност от аварии. При аварии в ресивера за сгъстен въздух в обекта “Ок Олимп” ще се създаде опасност за обслужващия персонал.
- община Антоново – обекти криещи опасност от пожари с последващо отделяне на токсични газове: ЗПЗС-П. Миланов, цех за сушене на плодове при с. Ястребино, бензиностанции и газостанции.

На територията на област Търговище има много земеделски производители, които използват амониева селитра за торене. При съхраняване на амониевата селитра в складове има възможност за възникване на пожари. Земеделските производители извършват единствено складиране на торта и товаро-разтоварните дейности, както и подредбата на биг беговете върху пирамидалните фигури в складовите пространства.

В случая амониевата селитра не е запалима и/или взривоопасна смес. При събитие със загуба на херметичност, т.е. изпускане на биг-бег и разпръскване на торта, това не може да доведе до пожар и/или взрив.

Пожар е възможно да възникне при неизправна електрическа инсталация, наличие на горими материали, наличие на силен енергиен източник, локално загряване в складираните големи насипни количества, съхраняване на замърсена с органични вещества или горива амониева селитра.

При такава аварийна ситуация ще се отделят токсични газове (съдържащи NOx и амоняк) вследствие на пожара. Той е силен окислител и е относително стабилен и устойчив на детониране. Негорим е, но подпомага и увеличава скоростта на горенето на горими и запалими материали като органични вещества, парцали, дървени стърготини и други, даже и в отсъствие на кислород. Когато се нагрее, той се топи и освобождава токсични при вдишване газове, включително NOx и NH3. Тези газове могат да бъдат със забавен, по-късен ефект на въздействие. Когато се нагрее много (при пожар) той може да предизвика експлозия и в отворено пространство. При нагряване до високи температури амониевата селитра термично се разлага с отделяне на токсични азотни газове и амоняк.

При възникване на промишлена авария в обекти, използващи нефтопродукти и метан, при най-лошо развитие на обстановката основен възприет принцип при аварийното

планиране е вероятно да се очаква пожар, експлозия и замърсяване на околната среда с въглероден окис, сярсодържащи съединения, въглеводороди и други токсични газове.

Промишлена авария в обекти, използващи ОХВС би довела до обгазяване с амоняк и амонячни съединения, сярсодържащи съединения и въглеводороди, въглеродни оксиди и много др. В повечето от случаите аварията е съпроводена с пожар и/или експлозия, което би довело до още по-голямо замърсяване на околната среда и застрашаване здравето на населението.

Промишлена авария в производствените помещения или в складовете за съхранение на ВВ би довела до възникване на експлозия и силно замърсяване на атмосферния въздух с множество токсични вещества, чиято специфика се определя от вида на конкретното взривно вещество - най-често с въглероден оксид (CO) и азотни оксиди – NO, NO₂, N₂O₃, N₂O₄, като количествата им зависят от кислородния баланс на ВВ. Възможно е замърсяване и със серни съединения – серен диоксид (SO₂) или сероводород (H₂S), ако във ВВ има наличие на сяра.

От анализа на риска при възникване на авария вероятността да бъдат засегнати близки населени места и жилищни квартали е сравнително малка, но ще се засегнат, както площадката на самия обект, в който е възникнала аварията, така и разположените в съседство производствени съоръжения. Поради естеството на дейността на разглежданите фирми, е възможно възникване на „домино ефект” вследствие на два типа инциденти: пожар или ударна вълна от експлозия. За по-голяма част от обектите в аварийните им планове се отчита, че основните поражения ще бъдат в зона с радиус средно от 50 - 300 m. При липса на адекватни действия от страна на аварийно-спасителните групи на конкретния обект за бързо овладяване на произшествието ще се създадат условия за възникване на “домино ефект” със значителни последици върху самата площадка на обекта и близко отстоящите съседни фирми. Утежняващо обстоятелство е, че голяма част от опасните химически вещества и смеси, използвани и съхранявани в обектите, образуват взривоопасни паровъздушни смеси.

През територията на областта преминават основни железопътния път София – Горна Оряховица – Варна по които се транспортират различни по количества и вид химически, пожароопасни и взривоопасни продукти.

При аварии или катастрофи с железопътни или автоцистерни е възможно да се получат разливи на химически опасни или токсични продукти, свързани със загазоване на различни по мащаби райони, със замърсяване на почви от разливане и на водоеми от просмукване на продуктите.

- **Биологично заразяване**

Съществуващите производствено-икономически условия, структурата на селското стопанство, географското разположение на общината, влошаващата се често международна епизоотична обстановка, търговията, вносът и износа с живи животни, продукти от животински и растителен произход са условия за възникване на огнища на биологично заразяване.

Появата на огнища на зараза може да стане чрез:

- вдишване на заразен въздух; употреба на заразени хранителни продукти и вода;

- чрез ухапване от заразени насекоми, кърлежи или гризачи;
- при контакт с болни хора, животни или заразени предмети;
- био-терористичен акт - чрез заразяване на водоизточници, складови помещения, фуражи, земеделски площи, храни и др. Размерите на огнището на биологично заразяване зависят от биологичните агенти, техните количества и методите на приложение, от плътността на населените места, от наличието на възприемчиви животни и растения, от метеорологичните условия, годишния сезон и характера на времето в момента на появяването им.

• **Пожар в урбанизирана територия**

Най-често срещаните причини за възникване на пожари в урбанизирани територии са: човешка небрежност и/или подценяване на опасността от възникване на пожар, късо съединение в ел. инсталация, забравяне на включени ел. уреди без надзор, взрив на газови бутилки за битови нужди, терористичен акт

Големи пожари могат да възникнат в обекти от промишлеността и критичната инфраструктура вследствие технологична авария.

Риск за живота и здравето на хората има и при възникване на пожар в големи административни сгради, в обекти за обществено обслужване: търговски обекти, спортни зали, кина, опери и други места с голяма концентрация на хора.

Големите пожари могат да доведат до жертви и тежки изгаряния вследствие термичната радиация и до задушаване при вдишване на токсични газове вследствие на горенето.

Най-важната задача при възникване на голям пожар е евакуация на хора от сградата и бързите действия на ЕСС за локализиране, овладяване и ликвидиране на пожара. От важно значение са и действията на служителите от обекта (противопожарното звено) при използване на средства за първоначално гасене до пристигане на специализираните сили за пожарогасене.

• **Големи пътно-транспортни произшествия**

Пътнотранспортно произшествие е събитие, възникнало в процеса на движение на ППС /пътно превозно средства/ и предизвикало нараняване или смърт на хора, повреда на пътно превозно средство, път, пътно съоръжение, товар или други материални щети, налагащо незабавна локализационна, спасителна и непосредствена възстановителна намеса в широк мащаб. Тежки пътнотранспортни произшествия са тези при които в резултат на произшествието са настъпили смърт или нараняване на хора. Загинал при ПТП е всеки човек, който в резултат на произшествието е загинал на място или когато в резултат на нанесените травми е починал до 30 дни след това. Ранен при ПТП е всеки човек, който в резултат на произшествието е получил лека, средна или тежка телесна повреда по смисъла на чл.128, 129 и 130 от НК.

Най-високото ниво на риск от възникване на ПТП в област Търговище съществува по път София – Търговище – Варна. Железопътни катастрофи са възможни по основните железопътни пътища София – Варна.

• **Терористични действия**

Тероризмът е вид обществен конфликт, явление в обществения живот. Различава се от обикновената криминална престъпност по своите цели. Целта на тероризма се постига с резултата получен вследствие на извършването на едно или повече престъпления. Експерти в областта на тероризма го характеризират, като насилие с политически цели, за осъществяване на политически, религиозни и етнически интереси.

Тероризмът е политически мотивирана криминална престъпност в национални и международни условия, провеждащ се от организирани групи и с организирани средства. Той засяга пряко или косвено не само конкретна жертва (обект) на престъпния акт, но и неопределен брой лица (обекти), които не са преки участници в конфликта.

Задачи на терористичните организации:

- Постигане на загуба на доверие в държавната институция от страна на населението;
- Политическа, социална и икономическа дестабилизация на държавата;
- Предизвикване на репресии от страна на държавата;
- Сплашване на политически лица, държавни служители, съдебни органи, населението или част от него;
- Достъп до средствата за масова информация за деклариране на целите на терористичната организация. Извоюване на престиж на равностоеен партньор за преговори с държавата;
- Снабдяване с финансови средства;
- Освобождаване на задържани съмишленици.

Вероятни обекти на терористичен акт:

- Тероризъм със задействане на взривни устройства в сгради с масово пребиваване на хора и на места за провеждане на масови мероприятия (сгради на общинска администрация, училища, градини, религиозни храмове, автогара, болница, заведения за обществено хранене и др.)
- Създаване на огнища на биологично заразяване;
- Въздействие върху училища и финансови институции;
- Предизвикване на ПТП и залагане на взривни устройства по автобуси и пътни съоръжения;
- Взривяване язовирни стени;
- Прекъсване на телекомуникации, въздействие върху водохранилища, водоизточници и вододайни зони;

• **Свлачища**

Свлачището е природно явление, при което се нарушава устойчивостта на големи земни маси и се създават предпоставки за придвижването им. Причините за възникването на свлачища са свързани със силно пресечения релеф и други специфични геоложки дадености в определени райони.

Те възникват вследствие действието на природни сили и фактори: земетресения, нарушени естествени условия на равновесие на скалните масиви (изветряне на скалите,

напукването им и просмукване на атмосферни води в тях, до покачване на подпочвените води, набъбване на глинестите пластове и други дестабилизиращи явления), абразионните и ерозионни процеси. Не малка роля за развитието свлачищни процеси се пада на човека. Основните техногенни фактори, които причиняват проявленията на свлачищата, са: неподходящи материали при изграждане на водопроводни, канализационни и иригационни мрежи и съоръжения; амортизацията на В и К мрежи; неправилна и лоша експлоатация на инфраструктурната мрежа.

Регистрирани свлачища на територията на област Търговище - 76 с обща засегната площ 6671,992 дка, като 62 бр. от тях с обща засегната площ 5885,142 дка са активни.

- Община Търговище – източно от с. Ловец, два участъка южно от с. Стража, северно от с. Овчарово, три участъка източно от с. Момино, три участъка в землището на с. Цветница, югозападно от с. Пайдушко и над язовир Лиляк.
- община Попово - на територията на общината са регистрирани свлачищни участъци в района на селата Долна Кабда, Посабина, Манастирица, Гагово, Зараево, Конак, северозападната част на гр. Попово и участък от ЖП линията в междугарието Асеново-Славяново, които могат да се проявят при земетресение и при поява на високи подпочвени води през пролетните месеци. Същите се обуславят от наличието на стръмни наклони и подмокряне на кварталните отложения на границата с глинести мергели.
- община Омуртаг - свлачищни райони, застрашаващи пътни участъци и водостоци има в посока Омуртаг-Змейно, Омуртаг-Птичево, Омуртаг-Тъпчилешово, Омуртаг-Врани кон и в североизточната част на града.
- община Антоново – регистрирани са свлачищни участъци в района на селата Стеврек, Длъжка поляна, Еревиш, Коноп, Милино, Стара речка.
- община Опака – 5 бр. регистрирани свлачища.

3. Качествена оценка на рисковете в района.

Рискът се дефинира като вероятност да се случи нещо, което ще има вредни последствия (за живота или здравето на населението, имуществото или за околната среда). Рискът се измерва по отношение на вредните последствия и вероятността.

Оценката на риска е част от процеса на управление на риска и включва конкретни стъпки: идентификация и първоначално описание на риска, анализ и преценяване на риска. Подходът за управлението на риска от бедствия, се основава на принципите и методите в БДС ISO 31000: „Управление на риска – принципи и указания“ и БДС ISO 31010: „Управление на риска – методи за оценяване на риска“.

В таблица №1 – шаблон за оценка на риска са нанесени всички опасности, определени в т. 2.

За целите на оценката на риска са дефинирани четири области на вредните последствия, които се вземат предвид. Областите на вредните последствия от съответния риск, на които трябва да се обърне внимание в сценариите при описване на последствията са:

- Социални последствия (С) - последствия за хората и прекъсване на нормалната социална функция – потенциалният брой на загиналите, на сериозно пострадалите или

заболелите, както и броят на непосредствено засегнатите хора – евакуирани/преместени и временно настанени лица;

- Последствия за инфраструктурата (**И**) - поражения на сгради, съоръжения, прекъсване на доставките на основни стоки/услуги;

- Икономически загуби (**З**) - общите загуби в лева за всички категории, включително разходите за лечение, разходите за незабавни или дългосрочни мерки за възстановяване, разходите от прекъсване на икономическата дейност, косвени социални разходи и други преки и косвени разходи;

- Последствия за околната среда (**О**) - въздействие върху географията на района с последствия за околната среда, релефа, природните ресурси - разходите за възстановяване на околната среда или щетите върху околната среда.

В таблица по- долу е даден списък на опасностите, които могат да засегнат област Търговище:

Източник на риск	Области на вредните последствия			
	Социални последствия (С)	Последствия за инфраструктурата (И)	Икономически загуби (З)	Последствия за околната среда (О)
Земетресения	•	•	•	•
Наводнения	•	•	•	•
Снегонавявания и обледяване	•	•	•	
Силни бури		•	•	
Горски и полски пожари			•	•
Радиоактивно замърсяване	•		•	•
Химично замърсяване. Промислени аварии, свързани с отделяне на опасни вещества	•	•	•	•
Биологично заразяване	•		•	•
Пожар в урбанизирани територии	•	•	•	
Свлачища	•	•	•	
Големи пътно-транспортни произшествия	•		•	

След идентифициране и характеризирание (описване) на рисковете от бедствия, вторият етап в оценката на риска е извършване на анализ на риска.

Анализът на риска включва разглеждане на вероятността и последствията от всеки един риск (определени от характеристиките на риска, установени в първия етап от процеса на оценката на риска). Анализът на риска включва разглеждане на източниците на рискове, последствията от тях и вероятността за възникване на тези последствия. Определят се факторите, които влияят върху последствията и вероятността. Рискът се анализира в контекста на съществуващите мерки за контрол (съществуващ контрол на риска), като се обединяват оценките на последствията и вероятността.

В зависимост от обстоятелствата, анализът на риска може да бъде качествен, полуколичествен, количествен или комплексен. Качественият анализ най-често се използва за получаване на обща представа за нивото на риска. На по-късен етап, при необходимост може да бъде извършен по-детайлизиран количествен анализ на риска.

При качествения анализ на риска за всяка определена опасност се определят критериите за вероятността и последствията от Таблица №2 и Таблица №3.

Критерии за последствията

Таблица №2

Ниво	Описание	Детайлно описание
1	Незначителни	Няма ранени, малко или никакви щети, малки финансови загуби.
2	Малки	Необходимост от оказване на първа помощ, малки щети по сградите, средни финансови загуби.
3	Умерени	Необходимост от медицинско лечение на пострадалите, умерени щети по сгради и по инфраструктурата, високи финансови загуби.
4	Големи	Значителни наранявания, високо ниво на щети по сгради и инфраструктура, големи финансови загуби.
5	Катастрофални	Смъртни случаи, повечето сгради и инфраструктура са сериозно повредени, огромни финансови загуби.

Таблица №3 - Критерии за вероятност

Ниво	Описание	Детайлно описание	Индикативен среден период на повтораемост	Индикативна честота
A	Много вероятно	Очаква се да възникне в повечето случаи. (Много документирани събития и доказателствени факти)	≤ 1 година	Един или повече пъти в годината
B	Вероятно	Вероятно е да възникне в повечето случаи. (Много документирани събития. Случили се в близкото минало събития в други съпоставими области/общини/територии. Голяма възможност, причина или условие за възникване.)	≤ 10 години	Един или повече пъти на 10 години
C	Възможно	Може да възникне в даден момент. (Малък брой документирани събития. Случили се в близкото минало събития в други съпоставими области/общини/територии. Малка възможност, причина или условия за възникване.)	≤ 100 години	Един или повече пъти на 100 години
D	Малко вероятно	Може би ще възникне в даден момент. (Много малко	≤ 1000 години	Един или повече пъти

		документирани събития или доказателствени факти; Няколко случили се в близкото минало събития в други съпоставими области/общини/ територии. Много малка възможност, причина или условия за възникване.)		на 1000 години
Е	Много рядко	Може да се случи само при изключителни обстоятелства. (Няма документирани събития или други доказателствени факти; Няма случвали се събития в други съпоставими области/общини/територии. Изключително малка възможност, причина или условия за възникване.)	>1000 години	По-малко от един път на 1000 години

За представяне на качествената оценка на риска е използвана матрица за анализ на риска, определена от определените два фактора: вероятност и последствия, като тя се получава от комбинацията на Таблицы № 2 и 3. Използвайки матрицата за анализ на риска, идентифицираните рискове са класифицирани в едно от четирите нива: Екстремно, Високо, Умерено и Ниско.

Екстремно ниво на риск - това са критични рисковете, на които е необходимо да се обърне специално внимание и да се предприемат мерки за тях с висок приоритет.

Високо ниво на риск - това са значими рискове, с достатъчно голям потенциал на вредните последствия, за които също трябва да се предприемат приоритетно мерки.

Качествена матрица на риска

Вероятност (от таблица3)	Последствия (от таблица2)				
	1 Незначителни	2 Малки	3 Умерени	4 Големи	5 Катастрофални
Много вероятно	Ниско	Умерено	Високо	Екстремно	Екстремно
Вероятно	Ниско	Умерено	Високо	Високо	Екстремно
Възможно	Ниско	Умерено	Умерено	Високо	Високо
Малко вероятно	Ниско	Ниско	Умерено	Умерено	Умерено
Много рядко	Ниско	Ниско	Ниско	Умерено	Умерено

Умерено ниво на риск - това са по-малко значими рискове. Това означава, че те трябва да се наблюдават, за да се гарантира, че са предприети подходящи мерки.

Ниско ниво на риск - справянето с тези рискове може да бъде предмет на планирането на отделните компетентни органи.

Преценяването на риска осигурява полезен начин за определяне на приоритетите за значимите рискове за СНРБ.

Използваният модел за приоритизирането на рисковете е базиран върху следните критерии:

Сериозност – относителните вредни последици върху хората и/или щетите в лева.

Управляемост – относителната способност за намаляване на риска (чрез средства за управление на риска).

Нарастване – степента на нарастване на риска – чрез увеличаване на вероятността да настъпи екстремно събитие, чрез увеличаване излагането (на хора, сгради, съоръжения и околната среда) на опасността или комбинация от двете.

Критерият „Сериозност“ има най-голяма относителна тежест.

За всеки риск се определят потенциалните вредни последици в следните области:

Социални последици (С) – последици за хората и прекъсване на нормалната социална функция – потенциалният брой на загиналите, на сериозно пострадалите или заболелите, както и броят на непосредствено засегнатите хора – евакуирани/преместени и временно настанени лица;

Последици за инфраструктурата (**И**) – поражения на сгради, съоръжения, прекъсване на доставките на основни стоки/услуги;

Икономически загуби (**З**) – общите загуби в лева за всички категории, включително разходите за лечение, разходите за незабавни или дългосрочни мерки за възстановяване, разходите от прекъсване на икономическата дейност, косвени социални разходи и други преки и косвени разходи;

Последици за околната среда (**О**) – въздействие върху географията на района с последици за околната среда, релефа, природните ресурси – разходите за възстановяване на околната среда или щетите върху околната среда.

За всеки риск са определени нивата на потенциални вредни последици по всяка от горепосочените области, като е използвана скала от 1 до 5 от долната таблица.

Таблица № 4

Ниво	1	2	3	4	5
Описание	Незначителни	Малки	Умерени	Големи	Катастрофални
Критерии	Детайлно описание на последициите				
СОЦИАЛНИ ПОСЛЕДСТВИЯ					
Потенциален брой на загиналите	Потенциален брой на смъртни случаи непосредствено причинени от опасното събитие (бедствие): < 1 на 10 000 000 души от населението на територията на областта	Потенциален брой на смъртни случаи непосредствено причинени от опасното събитие (бедствие): > от 1 на 10 000 000 души от населението на територията на областта	Потенциален брой на смъртни случаи непосредствено причинени от опасното събитие (бедствие): > 1 на 1 000 000 души от населението на територията на областта	Потенциален брой на смъртни случаи непосредствено причинени от опасното събитие (бедствие): > 1 на 100 000 души от населението на територията на областта	Потенциален брой на смъртни случаи непосредствено причинени от опасното събитие (бедствие): > 1 на 10 000 души от населението на територията на областта
Потенциален брой на сериозно	Тежки наранявания* на по-малко от 1 на	Тежки наранявания* съпътстващи	Тежки наранявания* съпътстващи	Тежки наранявания* съпътстващи	Тежки наранявания* съпътстващи

пострадалите или заболялите	10 000 000 души от населението на територията на областта или сериозни наранявания** на по-малко от 1 на 1 000 000 души от населението, или малки наранявания*** на хора	дългосрочна или трайна неработоспособност на по-малко от 1 на 10 000 000 души от населението на територията на областта или сериозни наранявания**, повече от 1 на 1 000 000 души от населението. Броят на пострадалите е във възможностите на наличните здравни ресурси.	дългосрочна или трайна неработоспособност на по-малко от 1 на 1 000 000 души от населението на територията на областта или сериозни наранявания**, повече от 1 на 1 000 000 души от населението. Броят на пострадалите може да надхвърли възможностите на наличните здравни ресурси.	дългосрочна или трайна неработоспособност на по-малко от 1 на 1 000 000 души от населението на територията на областта или сериозни наранявания**, повече от 1 на 10 000 души от населението. Броят на пострадалите надхвърля възможностите на наличните здравни ресурси. Здравни ресурси от други области, трябва да бъдат ангажирани.	дългосрочна или трайна неработоспособност на по-малко от 1 на 1 0 000 души от населението на територията на областта или сериозни наранявания**, повече от 1 на 1 000 души от населението. Броят на пострадалите надхвърля възможностите на наличните здравни ресурси. Здравни ресурси от цялата страна, трябва да бъдат ангажирани.
Потенциален брой на хората, засегнати непосредствено от опасното събитие (бедствие)		Броят на евакуираните/ преместените и временно настанени лица за период < 72 часа е във възможностите на местните власти. Не е необходима външна помощ.	До 100 евакуирани / преместени и временно настанени лица за период от няколко дни до седмици. Броят на преместените и временно настанени лица може да надхвърли възможностите на местните власти.	До 1000 евакуирани / преместени и временно настанени лица. Броят на преместените и временно настанени лица надхвърля възможностите на местните власти. Необходима е външна помощ.	До 1000 евакуирани / преместени и временно настанени лица. Необходима е външна помощ.
ПОСЛЕДСТВИЯ ЗА ИНФРАСТРУКТУРАТА					
Материални щети	Никакви или малки щети.	Малки щети по сградите.	Умерени щети по сградите и инфраструктурата	Високо ниво на щети по сградите и инфраструктурата	Повечето от сградите и инфраструктурата са сериозно увредени.
Прекъсване на доставките на основни стоки/услуги	Ограничени смущения, намаляване на доставките на основни стоки/услуги в размер ≤ 10%.	Леки смущения, намаляване на доставките на основни стоки/услуги в размер ≤ 30%. Засегнато е население на малка част от територията на областта	Тежки смущения, намаляване на доставките на основни стоки/услуги в размер ≤ 50%. Засегнато е част от населението на средна до голяма част от територията на областта	Много сериозни смущения, намаляване на доставките на основни стоки/услуги в размер ≤ 80%. Засегната е голяма част от населението на територията на областта.	Изключително Сериозни смущения, намаляване на доставките на основни стоки/услуги в размер ≤ 100%. Засегната е по-голямата част от населението на територията на областта

ИКОНОМИЧЕСКИ ЗАГУБИ					
Загуба на стопанска дейност и /или стойност на активите	Икономически спад на стопанската дейност и / или загуба на активи на стойност < 0.003% от брутния вътрешен продукт в областта.	Икономически спад на стопанската дейност и / или загуба на активи на стойност > 0.003% от брутния вътрешен продукт в областта.	Икономически спад на стопанската дейност и / или загуба на активи на стойност > 0.03% от брутния вътрешен продукт в съответната област.	Икономически спад на стопанската дейност и / или загуба на активи на стойност > 0.3% от брутния вътрешен продукт в съответната област.	Икономически спад на стопанската дейност и / или загуба на активи на стойност > 3% от брутния вътрешен продукт в съответната област.
ПОСЛЕДСТВИЯ ЗА ОКОЛНАТА СРЕДА					
Загуби на биологични видове и/или естествения ландшафт	Няма увреждания за екосистемите.	Малки увреждания за екосистеми и биологични видове от регионално значение.	Малки увреждания за екосистеми и биологични видове от национално значение и/или значителни загуби или увреждане на екосистемата или на биологични видове от местно или регионално значение.	Малки увреждания за екосистеми и биологични видове от национално значение и/или значителни загуби или увреждане на екосистемата или на биологични видове от регионално значение и/или тежки увреждания за екосистемата или биологични видове от местно или регионално значение.	Трайно унищожаване на екосистемата или биологични видове от местно, регионално или национално значение и/или тежки увреждания за екосистемата или биологични видове от регионално или национално значение и/или значителни загуби или увреждане на екосистемата или на биологични видове от национално значение.
Поражения за околната среда	Незначителни екологични щети.	Малки екологични щети.	Умерени екологични щети.	Големи екологични щети.	Катастрофални /непоправими екологични щети.

**Тежки наранявания – наранявания, които поставят в опасност живота, ако не се окаже спешна медицинска помощ и незабавно лечение в болница. Примери са неконтролируем кръвоизлив, перфорирани органи, други вътрешни наранявания.*

***Сериозни наранявания – наранявания, за които се изискват специални медицински грижи (включително хирургична намеса) и лечение в болница, но няма непосредствена опасност за живота. Примери са фрактура на кост, загуба на съзнание, изгаряния и др.*

****Малки наранявания – леки наранявания, за които се изисква оказване на първа медицинска помощ и наблюдение. Примери за такива наранявания са леки порезни рани, леки изгаряния, удар в главата без загуба на съзнание и др.*

При изчисляване на потенциалния брой на смъртни случаи, наранени или заболели хора, се закръглява до най-близкото цяло число. Например потенциалният брой на смъртни случаи при бедствие за население от 150 000 души на дадена територия (област или област):

- при 15 или повече потенциални жертви, последствията по Таблица №4 се оценяват като Катастрофални;

- при 2 или повече потенциални жертви (закръглено на 2 от 1,5), последствията по Таблица №4 се оценяват като Големи;

- при 1 смъртен случай, последствията по Таблица №4 се оценяват като Умерени.

В Приложение №3 – шаблон за оценка на риска, за всеки риск е нанесено определеното ниво на последствия, със стойност от 1 до 5 за всеки един от четирите фактора на критерия „Сериозност“. Нивото на вредните последствия по критерий „Сериозност“ получава крайна числова стойност в колона „Резултат“ по формулата: „Сериозност“ = 0.5x (C) + 0.25x (И) + 0.15x (З) + 0.1x (О).

Критерий „Управляемост“ включва, както определяне на трудността на управление на риска от съответната опасност, така и определяне на текущото ниво на управление чрез превенция, готовност, реагиране и възстановяване.

Има 9 комбинации на трудност и усилие. Тези комбинации са разпределени в 5-степенна скала за ниво на „Управляемост“, както е показано по-долу в Таблица №5.

За всеки един риск определяме нивата на „Управляемост“ по отношение на превенция, готовност, реагиране и възстановяване, въз основа на комбинацията „трудност на управление“ и „текущо ниво“ на положените усилия.

Таблица №5

Трудност на управление	Текущо ниво (Превенция, Готовност, Реагиране и Възстановяване)	Ниво на „Управляемост“
Ниска	Високо	1
Ниска	Средно	2
Средна	Високо	
Средна	Средно	3
Висока	Високо	
Ниска	Ниско	4
Средна	Ниско	
Висока	Средно	
Висока	Ниско	5

Крайната числова стойност за критерий „Управляемост“ за всеки риск е изчислена поотделно като средноаритметична стойност на сумата от числовите стойности на определените нива на „Управляемост“ (по скалата от 1 до 5 в Таблица № 5) по отношение на превенцията, готовността, реагирането и възстановяването и е нанесена в шаблон за оценка на риска.

Критерий „Нарастване“ се формира въз основа на комбинация от „нарастването на вероятността за настъпване на събитието“ и „промяна в излагането на общността“. Има 9 комбинации на „нарастването на вероятността“ и „промяна в излагането на общността“, ако всяко от тях се оценява по 3-степенна скала (ниско/средно/високо). Тези комбинации са групирани в 5 степени, както е показано в Таблица № 6.

Таблица № 6

Нарастване на вероятността за настъпване на събитие	Промяна в излагането на обществото	Ниво на „Нарастване“
Ниска	Ниско	1
Ниска	Средно	2
Средна	Ниско	
Средна	Средно	3
Ниска	Високо	
Средна	Високо	4
Висока	Ниско	
Висока	Средно	
Висока	Високо	5

Крайната числова стойност за критерий „Нарастване“ за всеки риск е изчислена поотделно и нанесена в шаблона за оценка на риска.

След определянето на числовите стойности по трите критерия („Сериозност“, „Управляемост“ и „Нарастване“) в процеса на „преценяване на риска“ се получава крайна числова стойност за всяка идентифицирана опасност.

Крайната числова стойност е изчислена като сума от получените в процеса на „преценяване на риска“ числови стойности по критериите „Управляемост“, „Нарастване“ и удвоената стойност по критерия „Сериозност“.

В шаблона за оценка на риска след формирането на крайните числови стойности за всяка от опасностите, същите са сортирани във възходящ ред, с цел подпомагане определянето на мерките и дейностите за намаляване на риска от бедствия и откриването на подход за управлението на съответния риск.

4. Преценяване и приоритизиране на рисковете и идентифициране на потенциални мерки за въздействие чрез превенция, готовност, реагиране и възстановяване.

След извършване на анализа на риска и степенуване на всяка една опасност по отношение на нивото на риск, СНРБ към област Търговище взе решение за границата и нивата на риск, за които да се извърши по-нататъшното преценяване за рискове с нива: „Умерено“, „Високо“ и „Екстремно“. Същите са нанесени в шаблона за оценка на риска.

№ по ред	Идентифициране на опасностите	Анализиране на риска			Преценяване на риска											Общ сбор
		Вероятност	Последствия	Ниво на риск	Сериозност				Управляемост					Нарастване		
					Социални последиствия	Последствия за инфраструктурата	Икономически загуби	Последствия за околната среда	Резултат	Превенция	Готовност	Реагиране	Възстановяване	Средно аритметична стойност	Оценка на нивото	
1	Наводнения	Възможно	Умерени	УМЕРЕНО	4	3	5	2	7,4	3	3	3	3	3	4	14,4
2	Земетресения	Възможно	Умерено	УМЕРЕНО	4	4	2	1	6,8	4	4	4	4	4	4	13,8
3	Промислени аварии свързани с отделяне на токсични вещества.	Възможно	Умерено	УМЕРЕНО	5	3	3	3	8,0	2	2	2	2	2	1	11,0
4	Биологично заразяване на хора, животни и растения.	Много вероятно	Умерени	ВИСОКО	5	3	3	3	8	2	2	2	2	2	1	11,0
5	Масови горски и полски пожари.	Вероятно	Умерено	ВИСОКО	5	3	3	3	8	2	2	2	2	2	1	11,0
6	Аварии и/или катастрофи в транспорта с изхвърляне на химически опасни вещества	Възможно	Умерено	УМЕРЕНО	5	3	3	3	8,0	2	2	2	2	2	1	11,0
7	Засушавания, градушки, гръмотевични и ветрови бури.	Много вероятно	Умерени	ВИСОКО	4	4	4	4	8	2	2	2	2	2	1	11,0
8	Снегонавявания и обледявания.	Много вероятно	Умерени	ВИСОКО	4	4	3	3	7,5	2	2	2	2	2	1	10,5
9	Радиационна авария в АЕЦ Козлодуй и/или	Възможно	Умерено	УМЕРЕНО	4	3	3	3	7	2	2	2	2	2	1	10,0

	трансграничен пренос на радиоактивни вещества															
10	Свлачища	Възможно	Малки	УМЕРЕНО	3	3	3	1	5,6	1	1	1	2	1,25	1	7,9

РАЗДЕЛ III.

ПРЕВЕНЦИЯ

Целта на раздела е да представи рамката, структурите, ролите, отговорностите и процесите, които могат да бъдат приложени за въздействие върху рисковете и постигане на дългосрочно намаляване на риска от бедствия.

1. Правна рамка

Законът за защита при бедствия възлага:

- разработването на планове за защита при бедствия от СНРБ, с които се определят опасностите и рисковете от бедствия и мерките за предотвратяване или намаляване на риска от тях;
- на областните управители и кметовете на общини да организират и контролират изпълнението на превантивни мерки за недопускането или намаляването на последиците от бедствия.

Въпреки това намаляването на риска включва много други заинтересовани страни, включително централни органи на изпълнителната власт и техните териториални структури, службите за спешно реагиране, доставчиците на жизненоважни стоки и услуги, както и отделните лица и общности.

Редица други закони са релевантни към намаляването на риска бедствия:

- Закон за устройство на територията;
- Закон за водите;
- Закон за горите;
- Закон за опазване на околната среда;
- Закон за безопасното използване на ядрената енергия за мирни цели;
- Закон за регионалното развитие;
- Закон за общинската собственост и др.

Намаляването на риска от бедствия е предмет на различни стратегически документи като интегрирани териториални стратегии за развитие на регионите за планиране от ниво 2, план за интегрирано развитие на община, Общ устройствен план на община и др.

2. Въпроси и приоритети:

- Област Търговище е изложена на широк спектър от опасности и не всички заинтересовани страни имат добра осведоменост за тях;
- оценката на риска и прилагането на мерки за смекчаване са фрагментирани и липсва съгласуваност между различните институции/организации;
- необходимо е да се работи за постигане на общо разбиране и тълкуване на целта и състоянието на дейностите и практиките за превенция;
- мерките за превенция често се възприемат като вариант с висока цена, тъй като икономическите ползи от предотвратяването на загуби във времето са трудно доказуеми.

3. Цели:

- подобряване на разбирането за опасностите на територията на областта и свързаните с тях рискове;
- предприемане на дългосрочно стратегическо намаляване на рисковете от опасности чрез съвместно планиране между заинтересованите страни.

4. Принципи и критерии за намаляване на риска от бедствия чрез превенция:

- идентифициране и координиране на дейностите за намаляване на риска от бедствия между заинтересованите страни;
- приоритизиране на дейностите за намаляване на риска от бедствия с предимство на защитата на човешкия живот и отчитане на вредното въздействие върху икономическите дейности на територията на областта, опазването на околната среда, както и управляемостта на риска и вероятността за неговото реализиране;
- количествена измеримост на резултатите от изпълнението на дейностите за намаляване на риска чрез превенция;
- ясно определени отговорни институции за изпълнението на дейностите и времева обвързаност;
- реалистичност на резултатите от изпълнението на дейностите и постижимост с разполагаемите ресурси.

5. Мерки за предотвратяване или намаляване на риска от бедствия

Мерките и дейностите за намаляване на идентифицираните значителни рискове (виж Раздел II. ПРОФИЛ НА РИСКА, таблицата към т. 4) на територията на област , са представени в таблица № 7.

Таблица № 7: Мерки за превенция

МЕРКИ ЗА ПРЕВЕНЦИЯ	МЕТОДИ/СПОСОБИ/ СРЕДСТВА/ДЕЙНОСТИ	ОТГОВОРНИ ИНСТИТУЦИИ И РЕСУРСИ	СРОК ЗА ИЗПЪЛНЕНИЕ
1	2	3	4
МЯРКА 1: Засилване на сътрудничеството и ефективната комуникация между местните власти и другите заинтересовани страни за намаляване на риска от бедствия.	1. Разработване на годишна програма за работа на Областния съвет за намаляване на риска от бедствия и привличане за участие в дейността на съвета на всички заинтересовани страни.	ОБЛАСТЕН СЪВЕТ ЗА НАМАЛЯВАНЕ НА РИСКА ОТ БЕДСТВИЯ	М. СЕПТЕМВРИ
	2. Създаване на механизъм на ниво Областен съвет за намаляване на риска от бедствия за координация на планирането и изпълнението на мерки за намаляване на риска от бедствия в плановете и програми на областно и общинско ниво (по Закона за регионалното развитие, Закона за	БЮДЖЕТ НА ОБЛАСТНА АДМИНИСТРАЦИЯ	ОБЛАСТНА И ОБЩНСКИ АДМИНИСТРАЦИИ БЮДЖЕТ НА ОБЛАСНА И ОБЩНСКИ АДМИНИСТРАЦИИ

	устройство на територията, Закона за водите и др.)		
МЯРКА 2: Изграждане на капацитет за управление на риска от бедствия	Разработване на областна програма за обучение за изграждане на капацитет за управление на риска от бедствия.	ОБЛАСТНА АДМИНИСТРАЦИЯ БЮДЖЕТ НА ОБЛАСТНА АДМИНИСТРАЦИЯ	М. ОКТОМВРИ
МЯРКА 3: Повишаване на информираността на населението за рисковете и опасностите на територията на област Търговище	Разработване на областна Стратегия за обществена осведоменост за повишаване на информираността на населението. Провеждане на обучение в системата на предучилищното и училищното образование.	ОБЛАСТНА АДМИНИСТРАЦИЯ БЮДЖЕТ НА ОБЛАСТНА АДМИНИСТРАЦИЯ РУО, РДПБЗН	М. ОКТОМВРИ М. НОЕМВРИ
МЯРКА 4: Намаляване на рисковете, определени с областния план за защита при бедствия	Разработване на областна програма за намаляване на риска от бедствия.	ОБЛАСТЕН СЪВЕТ ЗА НАМАЛЯВАНЕ НА РИСКА ОТ БЕДСТВИЯ	ИЗПЪЛНЕНО
		БЮДЖЕТ НА ОБЛАСТНА АДМИНИСТРАЦИЯ	

МЯРКА 6: Намаляване на риска от наводнения			
	Осъществяване на контрол на техническата и безопасната експлоатация на язовирните стени и на съоръженията към тях.	ОБЛАСТНА АДМИНИСТРАЦИЯ БЮДЖЕТ НА ОБЛАСТНА АДМИНИСТРАЦИЯ	ПОСТОЯНЕН
Почистване и поддържане на проводимостта на речните легла извън урбанизираните територии; Определяне и маркиране на критичните участъци за изграждане на временни диги при наводнение;	ОБЛАСТНА АДМИНИСТРАЦИЯ ДЪРЖАВЕН БЮДЖЕТ	ЦЕЛОГОДИШНО	

	Поддържане на язовирните стени и съоръженията към тях в изправно техническо състояние и осигуряване на безопасната им експлоатация	СОБСТВЕНИЦИ НА ЯЗОВИРИ И СЪОРЪЖЕНИЯ	ЦЕЛОГОДИШНО
МЯРКА:.....
МЯРКА:.....
МЯРКА:.....

- **Мерки за предотвратяване или намаляване на риска от сеизмично въздействие**
 - изследване, анализ и оценка на сеизмичния риск за територията на Област Търговище;
 - приключване на техническата паспортизация на строежите в срок, с акцентиране върху степента на сеизмична осигуреност, вкл. и за недвижимите културни ценности от местно и национално значение;
 - упражняване на строг контрол за стриктно спазване на съответната действаща нормативна уредба при териториално-устройственото планиране, инвестиционното проектиране и изпълнението и експлоатацията на строежите;
 - усилване на амортизираните и на неосигурените на сеизмични въздействия сгради и съоръжения;
 - разработване от област Търговище на сценарии за последствията от силни земетресения, с цел установяване на най-уязвимите места и вземане на допълнителни мерки при необходимост;
 - обучение и практическа подготовка на представителите на общинската администрация, териториалните органи на изпълнителната власт, силите за реагиране и населението за действия при земетресение.

Отговорни институции и ресурсно обезпечаване на мерките:

- *Областна администрация*
- *Общински администрации*
- *РД ПБЗН Търговище*
- *ОД МВР Търговище*
- *Басейнова дирекция управление на водите „Дунавски район“*
- *Басейнова дирекция управление на водите „Черноморски район“*
- *Напоителни системи “Долен Дунав“ Русе*
- *ЦСМП Търговище*
- *Областен съвет на БЧК Търговище*
- *РЗИ Търговище*
- *Електроразпределение „Север“*
- *Областна дирекция „Безопасност на храните“ Търговище*
- *ОПУ Търговище*
- *Строителни фирми от областта*
- *„Водоснабдяване и канализация“ ООД*

Срок за изпълнение на посочените мерки – постоянен/ ежегодно.

- **Мерки за предотвратяване или намаляване на риска от наводнения**
Мерките за намаляване на риска от наводнение и евентуалните щети при настъпването му, описани в ПУРН са следните:

- разработване и актуализиране на плана за защита при бедствия (в част наводнения);
- ефективно управление на водните нива на язовири и ретензионни водохранилища.

Недопускане на преливане през короната на дигите при поройни валежи в сравнително малки водосборни области;

- координация и сътрудничество между всички управленски нива (национално, басейново и местно) от единната спасителна система;
- ежегодно обследване на техническото и експлоатационното състояние на язовирните стени и съоръженията към тях;
- възстановяване на компрометирани диги и почистване на речни участъци и дерета за осигуряване преминаване на висока вълна;
- почистване и стопанисване на речните легла в границите на урбанизирана територия;
- повишаване готовността на населението за реагиране при наводнения чрез провеждане на обучителни и информационни кампании по проблемите, свързани с наводненията;

Отговорни институции и ресурсно осигуряване на мерките:

- ***Административни ресурси на областна администрация/СНАВР/***
- ***Напоителни системи „Долен Дунав“ клон Русе***
- ***Басейнова дирекция „Дунавски район „ Плевен***
- ***Басейнова дирекция „Черноморски район“ Варна***
- ***Областен съвет на БЧК Търговище***
- ***Административни и стопански ресурси на общински администрации***
- ***РИОСВ Шумен***
- ***РД ПБЗН Търговище***
- ***ОД МВР Търговище***

Срок за изпълнение на посочените мерки – постоянен/ ежегодно.

• **Мерки за намаляване на риска от обилни снеговалежи, снежни бури и заледяване**

Основните дейности по зимно поддържане на пътната мрежа включват подготвителни работи, снегозащита, снегопочистване и обезопасяване на пътищата против заледяване и се извършват от Агенция „Пътна инфраструктура” за републиканските пътища извън границите на урбанизираните територии и платната за движение на републиканските пътища в границите на населените места от област Търговище за общинските пътища в населените места и четвъртокласната пътна мрежа. Мерките за намаляване на последствията са:

- ежегодна актуализация на Програмата за работа на областта през зимния сезон, с определяне на броя и вида на техниката за снегопочистване на пътищата от общинската пътна мрежа. Сключване на договори с физически и юридически лица, чиято техника може да се привлича при усложнена зимна обстановка;
- приоритетно осигуряване на достъп до важни обекти – медицински заведения, електроподстанции, помпени станции за питейна вода, АГРС, учебни и детски заведения и др.;
- подготовка на центрове за настаняване на бедстващи и нуждаещи се хора, намиращи се на територията на област Търговище;
- изготвяне на списъци на лицата на хемодиализа, родилки и други хора, нуждаещи се от медицинска помощ и създаване на организация за тяхното транспортиране до МБАЛ в гр. Търговище при усложнена метеорологична обстановка;
- непрекъснато следене на метеорологичните условия за своевременно реагиране при очаквани обилни снеговалежи;

Отговорни институции и ресурсно осигуряване на мерките:

- ***Областен щаб СНАВР***
- ***Областно пътно управление Търговище***

- *Общински администрации-Договори за снегопочистване*
- *МБАЛ Търговище АД*
- *ЦСМП Търговище*
- *Дирекция социално подпомагане Търговище*
- *Електроразпределение „Север“*
- *Доброволни формирания*

Срок за изпълнение на посочените мерки – постоянен/ ежегодно.

Мерки за предотвратяване или намаляване на риска от последствията при радиационна авария

В резултат на изхвърляне на радиоактивни вещества в околната среда при авария в ядрена централа може да се стигне до радиоактивно замърсяване на част от територията на страната (в частност територията на област Търговище) и до облъчване на лица от населението.

За да се минимизират последиците от това е необходимо:

- поддържане в непрекъснат режим на работа на системите за радиационен мониторинг;
- поддържане на националната система за оповестяване при възникване на авария в АЕЦ или на друго място и своевременно информиране на населението за авария;
- непрекъснат обмен на информацията за радиационната обстановка при възникване на аварийна ситуация;
- разработване на аварийни планове за рискови обекти, съхраняващи и работещи с източници на йонизиращи лъчения с цел създаване на организация за аварийно реагиране и поддържане на аварийна готовност;
- поддържане готовността на екипи за провеждане на спасителни и неотложни аварийно-възстановителни работи (СНАВР) ;
- усвояване на плановете за защита при бедствия от общинска администрация, общината, юридическите лица (еднолични търговци) и населението;
- обучение на населението за начините на поведение и действие при радиационна авария и повишен радиационен фон.

Отговорни институции и ресурсно осигуряване на мерките:

- *Областен щаб СНАВР*
- *Общински щабове СНАВР*
- *ОД МВР Търговище*
- *РД ПБЗН Търговище*
- *„Водоснабдяване и канализация“ ООД*
- *Областна дирекция „Безопасност на храните“ Търговище*
- *Областен съвет на БЧК Търговище*
- *РЗИ - Търговище*

Срок за изпълнение на посочените мерки – постоянен/ ежегодно.

- **Мерки за предотвратяване или намаляване на риска от авария с опасни химични вещества**

Основната превантивна дейност на институциите в област Търговище се изразява в информиране на населението за наличието на предприятия и съоръжения, на чиято територия се използват и/или съхраняват опасни вещества в размери, които могат да предизвикат промишлена авария осъществяване на превантивен контрол в тези обекти.

Други мероприятия за предотвратяване и намаляване на последствията от промишлена авария с опасни химични вещества и смеси са:

- предварително прогнозиране на последствията от възникване на промишлени аварии в зависимост от вида, количеството, вредното въздействие и разпространението на опасните химични вещества и смеси;

- ежегоден контрол, чрез планирани и извънредни проверки на рисковите обекти, от страна на отговорните институции, по отношение на изпълнение на управленските, организационните и техническите мерки за осигуряване на пожарната и аварийна безопасност, безопасните условия на труд и политиките за предотвратяване на големи аварии и ограничаването на последствията от тях.

- разработване от Община Търговище на външен аварийен планове на обектите с висок рисков потенциал, съгласуване със съседните обекти, с РИОСВ Шумен и РДПБЗН Търговище;

- провеждане на тренировки в тези обекти за действия на обектовите команди, основните и съставни части на единната спасителна система и местната изпълнителна власт при аварийна ситуация;

- изграждане и поддържане на локални системи за оповестяване на персонала на предприятието, на съседните обекти и на близко отстоящите населени места при възникване на аварии с отделяне на опасни химични вещества;

- проверка и поддържане в изправност на сиренните системи в населените места в област Търговище.

Отговорни институции и ресурсно осигуряване на мерките:

- ***Областен щаб СНАВР***
- ***Общински щабове СНАВР***
- ***ОД МВР Търговище***
- ***РД ПБЗН Търговище***
- ***Регионална здравна инспекция Търговище***
- ***ЦСМП Търговище***
- ***Държавни и общински болници***
- ***Областна дирекция „Безопасност на храните“ Търговище***
- ***РИОСВ Шумен***

Срок за изпълнение на посочените мерки – постоянен/ ежегодно.

- **мерки за предотвратяване или намаляване на риска от биологично заразяване (пандемии по хората и заразни боОтлести по животните)**

Мерките по биологична защита са следните:

- мониторинг на рисковите територии;
- приемане, обработка, обобщаване и обмен на информацията;
- информирание на обществото за възможните рискове и действията при биологично заразяване;
- обучение на екипите от частите на единната спасителна система за действия при биологично заразяване;
- планиране, създаване и съхранение на материални запаси (лекарства, ваксини, препарати, тестове и пр.) за подпомагане при биологично заразяване;
- провеждане на обучение на населението по места, организирано от кметовете на общините, за предприемане на необходимите действия при възникване на биологично заразяване.

Отговорни институции и ресурсно осигуряване на мерките:

- ***Областен и общински щаб СНАВР***
- ***РЗИ Търговище***
- ***ЦСМП Търговище***
- ***Регионална дирекция по горите, ДГС „Търговище“, ДГС „Омуртаг“, ДГС „Черни лом“***
- ***Областна дирекция „Безопасност на храните“ Търговище***
- ***ОД МВР Търговище***
- ***РЗ ПБЗН Търговище***
- ***Държавни и общински болници***

Срок за изпълнение на посочените мерки – постоянен/ ежегодно.

• **мерки за предотвратяване и намаляване на риска от големи пожари за обекти от промишлеността и критичната инфраструктура**

- изследване, анализ и оценка на риска за възникване на големи пожари в обекти от промишлеността и критичната инфраструктура на територията на Област Търговище;
- създаване на организация по осъществяването на ефективен противопожарен контрол в рисковите обекти и предприемане на превантивни мерки, целящи намаляване на предпоставките от възникване на пожари в обекти от промишлеността и критичната инфраструктура.

Отговорни институции и ресурсно осигуряване на мерките:

- ***Областен и общински щаб СНАВР***
- ***ОД МВР Търговище***
- ***РД ПБЗН Търговище***
- ***Доброволни формирования***

Срок за изпълнение на посочените мерки – постоянен/ ежегодно.

• **мерки за предотвратяване и намаляване на риска от големи пожари за горски територии и земеделски масиви**

- изследване, анализ и оценка на риска за възникване на големи пожари в горския фонд и земеделските площи, засети със зърнено-житни, маслодайни и влакнодайни култури на територията на Област Търговище;
- изработване на карти, класифициращи горския фонд по степен на пожарна опасност;
- организиране на взаимодействие с органите на РДГ - Шумен към МЗХ за осъществяване на ефективна дейност по намаляване на предпоставките от възникване на пожари в горския фонд;
- създаване на организация по осъществяването на мероприятия за обезопасяване на земеделските масиви и по взаимодействието с органите към МЗХ за предприемане на конкретни мерки целящи намаляване на предпоставките от възникване на пожари;
- създаване на условия и провеждане на успешно пожарогасене на евентуално възникнали пожари;
- ефективно взаимодействие с доброволците от ДФ при област Търговище.

Отговорни институции и ресурсно осигуряване на мерките:

- ***Областен и общински щаб СНАВР***
- ***Регионална дирекция по горите, ДГС „Търговище“, ДГС „Омуртаг“, ДГС „Черни Лом“***
- ***РД ПБЗН Търговище***

Срок за изпълнение на посочените мерки – постоянен/ ежегодно.

2. Превантивна дейност на институциите и местната власт:

Превантивната дейност включва комплекс от мероприятия, целящи намаляване риска от възникване на бедствия, чрез перманентен контрол в следните групи рискови обекти:

- **Обекти по чл. 35 от ЗЗБ** - Юридически лица и еднолични търговци, собственици и ползватели, осъществяващи дейност в обекти, представляващи строежи по чл. 137, ал. 1, т. 1, буква "г" от Закона за устройство на територията, която представлява опасност за възникване на бедствие.

Проверките се извършват от следните институции Регионална дирекция „Пожарна безопасност и защита на населението” – Търговище; Областна Дирекция на МВР гр. Търговище, Регионална инспекция по околната среда и водите – Шумен; Регионална здравна инспекция – Търговище; Инспекция по труда – Търговище и представител на общинската администрация.

Акцентът на проверките е насочен към: изпълнение на предходни предписания; наличие и годност на индивидуални и колективни средства за защита и състоянието им; актуализация и съгласуваност на обектовите аварийни планове; практическо проиграване на аварийните планове; наличие на система за ранно предупреждение и оповестяване; наличие на пожароизвестителни и пожарогасителни системи; наличие на актуален щаб за координация, алгоритъм за оповестяване и връзка със съответните областен и областен щабове за изпълнение на плана за защита при бедствия и координация с националния щаб; наличие на аварийни екипи и техническа обезпеченост; наличие на определено длъжностно лице за ръководител на място до пристигане на частите на Единната спасителна система; спазване на екологичното законодателство и нормативната уредба за ЗБУТ, здравни изисквания, изисквания на техническия контрол и др.

За проверяваните обекти се изготвят констативни протоколи, в които при констатирани нередности и нарушения се издават задължителни предписания със съответни срокове за отстраняването им.

- **Обекти класифицирани с рисков потенциал по чл.103 от ЗООС:**

Министърът на околната среда и водите контролира изпълнението на задълженията на операторите на предприятия и/или съоръжения, класифицирани с нисък или висок рисков потенциал в съответствие с чл. 103, ал. 2 от ЗООС.

Контролът по чл.157а, ал. 1 от ЗООС се извършва чрез съвместни проверки от определени със заповед на министъра на околната среда и водите комисии, съставени от оправомощени представители на териториалните и регионалните структури на Министерството на околната среда и водите, Министерството на вътрешните работи, Изпълнителна агенция "Главна инспекция по труда" и кметовете на общините.

Съвместните проверки се осъществяват: въз основа на годишен план за контролна дейност на комисиите или при жалби и сигнали. Съвместните проверки се осъществяват най-малко веднъж годишно за предприятия и/или съоръжения с висок рисков потенциал и минимум веднъж на три години за съоръжения с нисък рисков потенциал.

- **обекти съхраняващи и работещи с ИЙЛ**

Обекти от критичната инфраструктура с източници на йонизиращи лъчения/ИЙЛ/.

С цел недопускане възникване на инцидент или авария в обект, съхраняващ или работещ с ИЙЛ, ежегодно се извършват планирани и внезапни проверки в тези обекти

Акцентът на проверките е насочен към изпълнение на предходни предписания; наличие на индивидуални и колективни средства за защита и състоянието им; актуализация и съгласуваност на обектовите аварийни планове; практическо проиграване на аварийните планове; наличие на система за ранно предупреждение и оповестяване; наличие на пожароизвестителни и пожарогасителни системи; наличие на актуален щаб за координация, алгоритъм за оповестяване и връзка със съответните областни и областния щаб за изпълнение на плана за защита при бедствия

и координация с националния щаб; наличността на ИЙЛ, правилното им съхранение и експлоатиране, осигуряване на надеждна физическа защита, обозначеност със знак за радиоактивност на зоните, където има монтирани уреди за технологичен контрол с ИЙЛ, медицинска апаратура – рентгенови и радиоизотопни лаборатории; спазване на изискванията безопасни и здравословни условия на труд

Проверките се извършват от служители на оторизираните институции, имащи правомощия, съгласно нормативната база, касаеща дейностите с радиоактивни вещества.

• **Водностопански системи и съоръжения -**

С цел недопускане на щети и ограничаване последствията от вредното въздействие на водите ежегодно, Областните управители назначават комисии, които веднъж в годината извършват проверки за готовността за безопасна експлоатация на язовирите и съоръженията към тях по чл. 141б, ал. 1, т. 1 и 2 от ЗВ, а за тези по чл. 141б, ал. 1, т. 3 от ЗВ - веднъж на три години. В комисииите по чл.138а, ал. 3 от ЗВ се включват представители на:

1. Държавната агенция за метрологичен и технически надзор;
2. Главна дирекция "Пожарна безопасност и защита на населението" на Министерството на вътрешните работи;
3. съответната областна администрация;
4. съответната басейнова дирекция;
5. съответната община, на територията на която се намира язовирът;

За всички проверени съоръжения и обекти се съставят констативни протоколи с изводи, препоръки за повишаване на сигурността и надеждната експлоатация

• **Държавен противопожарен контрол /ДПК/**

При упражняване на държавен противопожарен контрол органите по пожарна безопасност и защита на населението:

1. извършват проверки за спазване на правилата и нормите за пожарна безопасност при проектиране, строителство и експлоатация на обекти;
2. извършват проверки в жилища при получаване на писмен сигнал за нарушаване на правилата и нормите за пожарна безопасност в тях;
3. извършват проверки по спазване на правилата и нормите за пожарна безопасност при извършване на дейности в земеделските земи;
4. издават писмени разпореждания или уведомления за изпълнение на правилата за пожарна безопасност до държавни органи, организации, юридически лица и граждани;
5. прилагат мерки за административна принуда при установяване на нарушения на правилата и нормите за пожарна безопасност, а при наличие на данни за извършено престъпление уведомяват незабавно прокуратурата;
6. изискват от държавни органи, юридически лица и граждани документи и сведения, свързани с осигуряването на пожарната безопасност;
7. изискват документи за правоспособност за упражняване на пожароопасни и взривоопасни професии и дейности;
8. участват в експертни съвети за оценка на съответствието на инвестиционните проекти и в държавни приемателни комисии за разрешаване ползването на строежите;
9. дават становища за съответствие с правилата и нормите за пожарна безопасност на инвестиционните проекти, както и на строежите във връзка с въвеждането им в експлоатация;
10. издават сертификати и други документи във връзка с пожарната безопасност, когато това е предвидено в нормативен акт;
11. изискват от държавни органи, юридически лица и граждани планове за осигуряване на пожарната безопасност при организиране на мероприятия и извършване на дейности, с които временно се променя нивото на пожарната опасност;

Органите за ПБЗН по ДПК извършват комплексни, контролни, тематични и др. проверки.

Комплексни и контролни проверки се извършват на обекти в експлоатация за установяване съответствието им с правилата и нормите за пожарна безопасност, като комплексните са най-малко веднъж на 4 години, а контролните - най-малко веднъж в годината и обхващат включително изпълнението на мероприятията, предписани при предходни проверки.

• **Мерки за предотвратяване или намаляване на риска от свлачищни процеси**

Характерно за лъоса е неравномерното пропадане в зависимост от преовлажняването му - при повишаване на водното съдържание на лъоса се получават пропадания от увеличаване на собственото му тегло. Допълнителният товар от сгради и съоръжения е също важен фактор за неравномерно пропадане на лъосовата основа. Наличие на временни подпочвени води, предизвикани от аварии във В и К мрежата или недобро дрениране на терените са основна причина за поява на пропадъчни деформации.

Мерки за намаляване на риска от свлачищни процеси:

- мониторинг на свлачищните райони на територията на област Търговище;
- недопускане на застрояване в свлачищни райони;
- надеждно отвеждане на дъждовните повърхностни води и задължително изграждане на канализационни системи за отпадните води;
- изграждане на дренажни системи с цел понижаване на нивото на подпочвените води, при необходимост изграждане на подпорни стени (бетонни или гамбионни).

3. Описания на конкретни политики, мерки, методи и/или средства и дейности за постигане на желаните резултати за намаляване на риска от бедствия чрез превенция.

Въпроси касаещи дейностите по превенция	Връзка с НСНРБ	Мерки за превенция	Методи/способи за изпълнение на мерките	Средства и Действия
Планиране	Постигане на устойчивост на обществото при бедствия	Намаляване на риска от бедствия чрез съвместно планиране със заинтересованите страни (общинска администрация, ОДМВР, РДПБЗН, ЦСМП, БЧК, доставчици на основни стоки/услуги, юридически лица, включително юридически лица с нестопанска цел, и други, имащи отношение към намаляването на риска от бедствия в рамките на съответната територия).	Периодична оценка на планираните дейности по превенция сред основните заинтересовани страни и актуализация на ПЗБ, годишните планове за изпълнение на Програмите за намаляване риска от бедствия.	Сътрудничество между общ. администрация и другите заинтересовани страни в областта на намаляване на риска: - ТА и ТЗ на централната администрация на изпълнителната власт; - Служби за спешно реагиране; - Доставчици на основни стоки/ услуги; - Юридически лица, включително юридически лица с нестопанска цел, и други, имащи отношение към намаляването на риска от бедствия в рамките на съответната територия.
Управление	Постигане на	Разработване и	Разработване на интегри-	Интегриране на ПЗБ с:

	устойчивост на обществото при бедствия	поддържане на интегрирана рамка за управление на риска в сътрудничество със заинтересованите страни	рана рамка за превенция чрез: <ul style="list-style-type: none"> - ясно разпределение на ролите и отговорностите на заинтересованите страни; - планиране и развитие на стратегически партньорства за намаляване на риска от бедствия; - създаване на общ подход за превенция, ясни връзки между дейностите на всички заинтересовани страни и повишаване на координацията при извършването им; - установяване и поддържане на връзки между ПЗБ и всички други стратегии, планове и програми, чрез които могат да се реализира политиката за намаляване риска от бедствия; 	- Общинска програма за намаляване на риска - Плана за развитие на област Търговище, общ устройствен план на област Търговище, общ градоустройствен план на град Търговище, - План за управление на риска от наводнения (ПУРН) в Дунавски район на басейново управление; - План за управление на риска от наводнения (ПУРН) в Черноморски район на басейново управление; - инвестиционни програми и проекти за регионално и местно развитие;
Капацитет и възможности	Изграждане на капацитет за управление на риска от бедствия на всички административни нива на управление	Подходящи капацитет и възможности	Създаване на капацитет за оценка на способностите за управление на риска от бедствия в района на областта, чрез използване на подходящи ресурси, обучение и тренировки.	Провеждане на целенасочено и координирано образование и обучение, като част от програмата за професионално развитие.
Оценка на превенцията	Изграждане на капацитет за управление на риска от бедствия на всички административни нива на управление	Наблюдаване и оценяване на програмите и резултатите за намаляване на риска.	Разработване на рамки за мониторинг и отчитане.	- Провеждане на общи прегледи със заинтересованите страни, с цел установяване на пропуски и възможности - Въвеждане на система за събиране и съхранение на данни и информация за настъпили бедствия и последиците от тях върху икономиката, социалния сектор, здравеопазването, образованието, околната среда и културното наследство;

РАЗДЕЛ IV.

ГОТОВНОСТ

Съгласно §1, т. 25 от Допълнителните разпоредби към ЗЗБ,

„Готовност“ са знанията и способностите на държавни структури, организации, общности и хора, които спомагат за предвиждането, реагирането и ликвидирането на последствията от вероятни, неизбежни, случващи се или случили се бедствия, постигнати в резултат на предварително предприети действия.

Целта на раздела е да се извърши преглед на текущите нива на организационна готовност и готовността на населението. Представяне на капацитета и възможностите за реагиране и възстановяване при бедствия.

1. Готовността включва два отделни, но свързани аспекта:

- готовност на съставните части на ЕСС на територията на областта – организационна готовност. Повишаването на организационната готовност се постига чрез:

- планиране на готовността на областно ниво;

- участие в процеса на управление на риска от бедствия на всички заинтересовани страни (местните власти, службите за спешно реагиране, доставчиците на основни стоки/услуги, териториалната администрация и териториалните звена на централната администрация на изпълнителната власт, включително частния бизнес);

- установяване на договорености, стандартни оперативни процедури и процеси за реагиране;

- способност на служителите от структурите на ЕСС да прилагат договореностите за управлението при бедствия;

- готовност на населението – способността на хората, семействата и общностите за адекватно реагиране при бедствия. Повишаването на готовността на населението чрез обучение за начините на поведение и действие и за изпълнението на необходимите защитни мерки при бедствия играят ключова роля за създаването на готовност за посрещане на собствените нужди по време на и след извънредни ситуации.

2. Приоритети

Въпреки наличието на план за защита при бедствия и натрупания опит в последните години в справянето с бедствия, е необходимо да се работи допълнително във връзка с готовността по отношение на:

- подобряване на осведомеността за този план и неговото прилагане;

- въвеждане на координирана система за управление при бедствия (КСУБ) на ниво област и общини в съответствие с „Указания за разработването и готовността за изпълнението на планове за защита при бедствия“ на Съвета за намаляване на риска от бедствия към Министерския съвет.

- осигуряване на ефективно функциониращи областен щаб и общински щабове, способни да прилагат КСУБ;

- осигуряване на подходящо обучение, тренировки и учения за персонала, ангажиран с реагирането при бедствия;

- установяване на съгласувани методи за комуникация и обмен на информация между заинтересованите страни във връзка със споделянето и управлението на ресурсите, в т.ч. и стандартни оперативни процедури (СОП).

- подобряване на осведомеността на общността за опасностите и способността и да реагира по подходящ начин на предупрежденията (официални, неформални и естествени).

3. Организационна готовност

3.1. Проблеми с организационната готовност:

- необходимо е повишаване на знанията на персонала, участващ в реагирането за КСУБ и изграждане на способности за нейното прилагане при бедствия в областта;
- преходът между нивата на управление при бедствия не се разбира достатъчно добре;
- необходимо е подобряване на взаимодействието между основните институции за реагиране при мащабни събития и като цяло – установяване на процедури, свързани с реагирането;
- доставчиците на основни стоки и услуги имат ключова роля при реагирането и възстановяване по време на големи бедствия и трябва да бъдат включени в плановете за защита при бедствия в областта; ранното предупреждение

3.2. Необходими действия:

- разработване на областна програма за обучение на персонала ангажиран с реагирането при бедствия;

Отговорен за изпълнението: Областна администрация – Търговище и РД ПБЗН – Търговище;

Срок на изпълнение: до месец юни всяка година;

- разработване на програма за тренировки и учения;

Отговорен за изпълнението: Областна администрация – Търговище и РД ПБЗН – Търговище;

Срок на изпълнение: ежегодн;

- идентифициране на потребностите и поддържане на базата данни с персонал и други ключови ресурси, които вероятно ще са необходими при бедствия;

Отговорен за изпълнението: Областна администрация – Търговище и РД ПБЗН –

Търговище;

Срок на изпълнение: ежегодно;

- сключване на споразумения с юридически лица и еднолични търговци, предвидени в този план да оказват помощ, както и с тези по чл. 38, ал. 1 ЗЗБ по отношение предаването на информация, необходима за защита на населението;

Отговорен за изпълнението: Областна администрация – Търговище;

Срок на изпълнение: при актуализация на плана;

- разработване на план за предупреждение при бедствия;

Отговорен за изпълнението: ОСНРБ;

Срок на изпълнение: при актуализация на плана или при необходимост;

- преразглеждане на наличните планове и оперативни процедури за привеждането им в съответствие с този план и разработването на нови в изпълнение на плана;

Отговорен за изпълнението: ОСНРБ;

Срок на изпълнение: при актуализация на плана или при необходимост;

- включване на доставчиците на основни стоки и услуги в процесите на планиране.

3.2.1. Областна програма за обучение

Отговорен за изпълнението включително за изготвянето на посочените документи:
ОСНРБ.

Целта на програмата е:

- да отговори на нуждата от познаване на ролите и функциите в координираната система за управление при бедствия;
- да гарантира, че целият персонал и ръководителите в областния щаб са способни да изпълняват своята роля в координираната система за управление при бедствия;
- да предостави възможности за споделяне на знания и координирано обучение на персонала от всички общински щабове и областния щаб;
- да повиши способностите чрез унифициране на обучението в цялата област.

3.2.2. Програма за тренировки и учения

Разработването и изпълнението на програма за тренировки и учения в областта осигурява възможности за:

- подобряване на оперативната готовност;
- идентифициране на слабостите в планирането;
- идентифициране на пропуски в ресурсите;
- подобряване на междуведомствената координация и комуникации;
- изясняване на ролите и отговорностите;
- развиване на знанията, уменията и увереността за изпълнение на функциите в реални ситуации;
- оценка на планове и процедури;
- валидиране на обучението;
- тестване на оборудване, техника и процедури.

3.2.3. Ресурси

Ефективното управление при бедствия изисква предварително категоризиране и установени процеси за поискване, изпращане и освобождаване на подходящи ресурси. За да се осигури готовност, преди инцидента трябва да се създаде изчерпателна база данни с тези ресурси, както материални, така и човешки както и протоколи за достъп, използване и демобилизиране на такива ресурси (Приложение № 5).

3.2.4. Сключване на споразумения

Предмет на споразумението по чл. 9, ал. 17 ЗЗБ са дейностите, които партньорите извършват във връзка с управлението при бедствия и включва, но не се ограничава до:

- определяне на целите, задачите и ресурсите в съответствие с мисията, компетентността и способностите на партньорите по споразумението.
- определяне на ролите, отговорностите и лицата с правомощия за изпълнение на споразумението.
- определяне на договорните, оперативните и финансовите (където е приложимо) отговорности на партньорите и реда за управление на действията и изпълняване на споразумението.
- определете необходимостта от обучение, тренировки и учения.
- определяне срок на действия на споразумението и условията за прекратяване;

- определяне на процедурата за изменение на споразумението.

3.2.5. План за ранно предупреждение

За ефективното реагиране при бедствия са нужни структурирани и предварително планирани предупреждения, които да позволят на реагиращите и на хората в риск да предприемат подходящи предпазни мерки. Ранното предупреждение се основава на две основни функции: наблюдение на опасностите и разпространение на предупреждението. Те са част от обща система, включваща идентифициране на риска, мониторинг на опасностите, вземане на решения, разпространение на предупреждения и оценяване и подобряване на механизма.

За извършването на ранно предупреждение ще бъде разработен план, включващ:

- определяне на опасностите, които трябва да бъдат наблюдавани, въз основа на оценката на риска от този план;
 - определяне на начина и реда за наблюдение;
 - установяването на индикатори, които да се използват за наблюдение на потенциална или развиваща се опасна ситуация,
 - определяне на критерии, обосновани научно или въз основа на други надеждни доказателства, за отправяне на публично предупреждение (например използване на кодовете за опасни метеорологични явления /зелен; жълт; оранжев; червен/ за изпълнение на предварително планирани действия при получаване на предупреждение от НИМХ за конкретна опасност);
 - идентифициране на критериите за издаване и за отмяна на предупреждението за съответната/те територия/и в риск.
 - осъществяване на непрекъснато (системи за мониторинг) или текущо (пряко) наблюдение на идентифицираните рискове в рамките на определена територия с подходящи средства и от хора с подходящи познания, което да позволява:
 - предоставяне на своевременно информация за възникващи рискове;
 - предоставяне на информация за промени в нивото на риска;
 - идентифициране на спешните мерки, които трябва да бъдат предприети;
 - идентифициране на територията, на която трябва да бъде получено предупреждението;
 - подготвяне на решения за издаване на предупреждение;
 - определяне на вида на съобщението и методите за разпространение като се вземат предвид следните фактори:
 - необходимото време, позволяващо на хората да последват дадените инструкции;
 - наличност, ефективност и надеждност на комуникационния канал;
 - колко сигурно е, че хората в риск ще получат изпратеното предупреждение.
 - определяне на отговорните органи и реда за издаване на разпореждане за предупреждение;
 - определяне на човешките и техническите ресурси;
 - оперативни процедури и протоколи;
 - оценяване и подобряване на механизма за предупреждение.

4. Готовност на населението

Всички хора и общности трябва да са запознати с опасностите и рисковете, както и как да се подготвят и да се справят при бедствие.

Обучението на цялата общественост (обществената осведоменост) е основа за подобряване на нивото на устойчивост на общността на бедствия. В областта се работи в тази насока, чрез изпълнение на проекти от различни институции, но липсва систематизиран подход.

Последните природни бедствия доведоха до нарастване на обществената осведоменост, но все още има значителна необходимост от повишаване на действителната готовност - като наличие на семейни планове, аварийно захранване, хранителни запаси и др.

Методи, инструменти и действия:

- Разработване и прилагане на Стратегия за обществена осведоменост, която определя:
 - приоритетни целеви групи;
 - ключови за обществената осведоменост послания във връзка с опасностите;
 - методи за предаване на посланията до различни целеви групи - чрез съществуващи мрежи, подходящи медии и други средства;
 - методи за оценка / мониторинг на обществената осведоменост и готовност;
 - ресурси, материали и т.н.;
 - осъществяването на мониторинг и докладване за напредъка на Стратегията за обществена осведоменост;
- Дейностите за изпълнение на Стратегията за обществена осведоменост се включват в областната програма за намаляване на риска от бедствия и годишните планове за нейното изпълнение.
- Разработване и редовно актуализиране на уебсайта на областната администрация с подходяща информация за опасности и свързаните с тях мерки за готовност.

5. Описание на мерките за готовност, свързани с поддържането и подобряването на готовността, включващи планиране, обучение и тренировки;

Проблеми свързани с готовността	Връзка с НСНРБ	Мерки за готовност	Методи/способи за изпълнение на мерките	Средства и Действия
Координацията между съставните части на ЕСС в случай на бедствия не е на необходимото ниво.	Изграждане на капацитет за управление на риска от бедствия на всички административни нива на управление	Постигане на изискващото се ниво на взаимодействие и координация между участниците в реагирането и възстановяването при бедствия;	Провеждане на обучения, тренировки и учения за подобряване на готовността за реагиране при бедствия, взаимодействието и координацията на органите на изпълнителната власт и съставните части на ЕСС;	Тясно сътрудничество между ЩИПЗБ и съставните части на ЕСС и провеждане на тренировки и учения за повишаване на степента на готовност, чрез подобряване на взаимодействието и координацията.
Не са включени в ПЗБ, доставчиците на основни стоки/услуги, които са от значение за		Осигуряване посрещането на първоначалните нужди на населението и участниците;	- Включване по подходящ начин в ПЗБ на доставчиците на основни стоки/услуги на съответното областно и общинско ниво;	Сключване на предварителни договори със доставчиците на основни стоки/услуги.

реагирането и възстановяването при бедствия				
Ниско ниво на обществена информираност за опасностите, възможните последици и необходимите действия на населението, което не може да осигури ефективна готовност		Повишаване информираността на населението	- Провеждане на обучение на населението за рисковете от бедствия, начините на поведение и действие и за изпълнението на необходимите защитни мерки; - Подобряване информираността на населението и действията, които следва да предприемат според съответната опасност.	Провеждане на информационни кампании за правилното поведение на населението при различни бедствия и кампании, адаптирани за уязвимите групи в обществото – хора със зрителни и слухови затруднения, с моторни нарушения, възрастни граждани и деца, лишени от родителски грижи и др.

Таблица: Описание на текущите нива на готовност на съставните части на ЕСС и готовността на населението.

Опасности	Текущо ниво на готовност на съставните части на ЕСС	Текущо ниво на готовност на населението
Земетресения	средно	средно
Речни наводнения	високо	средно
Скъсване на язовирна стена	високо	средно
Авария с източник на ЙЛ	ниско	ниско
Автотранспортни катастрофи	високо	средно
Човешка пандемия	високо	средно
Железопътни катастрофи	високо	средно
Свлачища	високо	средно
Горски пожари	високо	средно
Високи температури	високо	средно
Силни бури	високо	средно
Пожари в земеделски територии	високо	средно
Продължителни суши	високо	средно
Поледици	високо	средно
Разлив на опасни вещества	средно	ниско
Завишен радиационен фон вследствие на авария в АЕЦ	високо	средно
Градушки	високо	средно
Снегонавявания	високо	средно

6. Описание на методите и средствата, необходими за изпълнение на мерките;

Един от основните начини за изпълнение на мерките за готовност е обучение на органите за управление, силите за реагиране и населението.

Цялостната организация по подготовката на органите за управление, силите за реагиране и населението се извършва под ръководството на Областния управител на областта и членовете на областния СНРБ.

Обучение на членовете на Областен щаб за изпълнение на плана за защита при бедствия чрез междуведомствени тренировки по симулиране и проиграване на кризисни ситуации свързани с бедствия от природен и техногенен характер.

Обучението на органите за управление се извършва чрез организиране и провеждане на щабни тренировки и учения на областно ниво и във фирмите и обектите разположени на територията на областта, като особено внимание се обръща на процеса на вземане на бързи и адекватни управленски решения, свързани с изпълнение мероприятията, заложен в настоящия план.

Обучението на населението се извършва на доброволен принцип чрез изнасяне на лекции по месторабота, чрез местните средства за масово осведомяване и чрез провеждане на практически занятия за реагиране при бедствия.

Всяка година в обектите от националното стопанство, основните и средни училища и детските градини в областта се организират и провеждат практически занятия и учения с участието на силите от единната спасителна система и личния състав на обектите.

Подготовката на съставните части на единната спасителна система се извършва чрез провеждане на тренировки и учения. Целта на тренировките е установяване състоянието на комуникационно-информационната система и готовността на екипите за реагиране. Ученията се планират и провеждат за подобряване на взаимодействието и координацията на съставните части на единната спасителна система, органите на изпълнителната власт и доброволните формирования за реагиране при бедствия.

Таблица: Дейности свързани с готовността.

Дейности, които са предвидени за изпълнение	Отговорни структури за изпълнението на всяка от дейностите (водещи и подпомагачи)	Времева рамка за изпълнение на всяка от дейностите
1. Планиране:		
1.1. ОПЗБ	ОСНРБ	3 години от влизане в сила на ЗИДЗЗБ
1.2. Общински ПЗБ	Общински СНРБ	Изпълнено
1.3. ПЗБ за изпълнение на задачите, произтичащи от НПЗБ и планове на областно и общинско ниво.	Териториалните звена на централната администрация на изпълнителната власт и съставните части на ЕСС	М. Юни
1.4. Планове за защита при бедствия на пребиваващи в	ЮЛ и ЕТ, осъществяващи дейност в сгради и съоръжения за обществено обслужване с капацитет над 1000 места за посетители,	Постоянна

обекти	както и в лечебни заведения за болнична помощ, училища и детски градини.	
1.5. Аварийни планове на обекти	ЮЛ и ЕТ, собственици и ползватели, осъществяващи дейност в обекти, която представлява опасност за възникване на бедствие.	Постоянна
2. Обучение		
2.1. Обучение на органите на изпълнителната власт и другите държавни органи	Ръководителите организират обучение на служителите от подчинените им звена, служби и други оперативни структури за изпълнение на дейности по защитата.	Ежегодно, съгласно планове и програми
2.2. Обучение на населението за защита при бедствия	Организира се от кметовете на общините чрез предоставяне на информация по подходящ начин. Органите на изпълнителната власт в рамките на своята компетентност подпомагат обучението чрез поддържане на информация на интернет страницата си за намаляване на риска от бедствия и за начините на поведение и за защитните мерки.	Ежегодно
2.2.1. Обучение в системата на предучилищното, училищното и висшето образование за защита при бедствия	Водеща - РУО Подпомагачи – РДПБЗН, БЧК (Органите на изпълнителната власт в рамките на своята компетентност подпомагат обучението чрез поддържане на информация на интернет страницата си за намаляване на риска от бедствия и за начините на поведение и за защитните мерки).	Съгласно учебните програми
3. Тренировки		
3.1. Тренировки и учения на щаба за изпълнение на задачите на ОПЗБ	Провеждат се по заповед на областния управител на област Търговище	Тренировки - най-малко веднъж годишно Учения - най-малко веднъж на 2 години
3.2. Тренировки и учения на щаба за изпълнение на задачите на Общ. ПЗБ	Провеждат по заповед на кмета на общината.	Най-малко веднъж годишно
3.3. Тренировки и учения за изпълнение на задачите от	Териториалните звена на централната администрация на изпълнителната власт и съставните части на ЕСС	Съгласно плановете на съответните структури

<p>планове на териториалните звена на централната администрация на изпълнителната власт и съставните части на ЕСС</p>		
<p>3.4. Тренировки по изпълнение на аварийни планове на обекти</p>	<p>ЮЛ и ЕТ, собственици и ползватели, осъществяващи дейност в обекти, която представлява опасност за възникване на бедствие.</p>	<p>Най-малко веднъж годишно</p>
<p>3.5. Тренировки по изпълнение на планове за защита при бедствия на пребиваващи в обекти</p>	<p>ЮЛ и ЕТ, осъществяващи дейност в сгради и съоръжения за обществено обслужване с капацитет над 1000 места за посетители, както и в лечебни заведения за болнична помощ, училища и детски градини.</p>	<p>Най-малко веднъж годишно</p>

РАЗДЕЛ V.

РЕАГИРАНЕ

1. Въведение

Реагирането описва действията, които се предприемат непосредствено преди, по време на или непосредствено след бедствие за спасяване на човешки животи, защита на собствеността и подпомагане на общностите. Установяват се ангажименти за ефективно използване на всички налични ресурси за справяне с последствията от бедствия, които засягат област Търговище. Въпреки че първият приоритет по време на бедствие е опазването на живота, планирането на реагиране цели да сведе до минимум последствията от бедствието и да гарантира, че хората получават неотложна помощ и при възможност ранна подкрепа за възстановяване.

2. Принципи и цели

2.1. Принципи за реагиране:

- всяка съставна част на ЕСС ще планира непрекъсваемост на собствената си дейност при бедствия;
- всички структури на ЕСС да имат предварително планирани и съгласувани ангажименти, които дават възможност на всяка организация да изпълнява своята функция при опасност или възникване на бедствие по интегриран и допълващ начин;
- всички структури ще отговарят за реагирането си според своите планове по чл. 9, ал. 6 от ЗЗБ, но координирано с областния/общинския щаб;
- Областният щаб ще се активира до нивото, необходимо за наблюдение, подкрепа, координиране и / или ръководство в зависимост от събитието;
- реагирането ще нараства само до необходимото ниво на управление от общинско до областно и национално;
- ръководството и координацията ще се осъществяват чрез прилагане на КСУБ.

2.2. Цели на реагирането:

- Оказване на подкрепа на общините, координация и интегриране на реагирането между общините в област Търговище;
- Подобряване на сътрудничеството и координацията между структурите на ЕСС при бедствия;
- Ефективно изпълняване на планове за реагиране по време на бедствие;
- Да се наблюдава, оценява и непрекъснато подобрява механизмът за координирано реагиране;
- Реагирането при бедствия ще бъде управлявано така, че да се осигури, доколкото е възможно:
 - запазване на живота;
 - предотвратяване на ескалация на бедствието;
 - поддържане на законността и реда;
 - грижи за болни, ранени и зависими хора (първа помощ, медицински грижи, евакуационни центрове и социални грижи);
 - предоставяне на основни услуги (жизненоважни услуги, храна, подслон, обществена информация и медии);
 - запазване на управлението (непрекъснатост на механизмите на управление);

- защита на активите, включително сгради и историческо наследство
- защита на природните ресурси; и
- запазване на икономическата дейност.

3. Роли и функции при реагирането

За да се постигнат целите на реагирането е важно всички заинтересовани страни добре да разбират основните си роли и функции.

3.1. Основни роли при реагиране

Идентифицирани са следните основни роли при реагиране:

3.1.1. Кмет на община

- поддържане на способности за реагиране в границите на общината;
- наблюдение на събитията и отправяне на предупреждения към населението;
- оценяване на местните ресурси за реагиране, необходими при бедствие и привличане на тези ресурси;
- осигуряване на координирано реагиране при бедствие в границите на общината;
- организира дейностите по събиране и отстраняване на отломки, наноси и др. отпадъци на територията на общината;
- осигуряване на неотложна помощ в подкрепа на пострадали и засегнати лица (изхранване и временно настаняване на пострадалите и засегнатите лица, раздаване на облекло и др.);
- предоставяне на подкрепа и помощ на други общини, ако е необходимо.

3.1.2. Областен управител

- поддържане на способност и капацитет за ръководство и координация на реагирането на територията на областта;
- мониторинг на събития и издаване на предупреждения към населението;
- оценка на ресурсите, необходими за реагиране при бедствие на територията на областта и активиране на тези ресурси в подкрепа на засегнатите общини;
- осигуряване на координация при реагиране според нуждите на общините в областта;
- осигуряване на координация при реагирането между област Търговище и компетентния с оглед характера на бедствието министър, както и при оказването на помощ на други области, ако е необходимо
- създава със заповед областен щаб за изпълнение на областния план за защита при бедствия и за взаимодействие с щабове по чл. 64, ал. 1, т. 10 и ал.3. **Приложение №23;**
- със заповед определя ръководител на операциите;

- организира и отговаря за обучението на областната администрация и населението на съответната област, за начините на поведение и действие при бедствия и изпълнение на необходимите защитни мерки;

При изпълнение на условията по чл. 48, ал. 3 от ЗЗБ на територията на областта Областния управител:

- може да обяви бедствено положение на в отделни общини и територията на цялата област;

- може да привлича юридически и физически лица за предоставяне на помощ в съответствие с възможностите им;

- може да включва в дейностите по защитата и създадените доброволни формирования;

- организира и координира временното извеждане и предоставя неотложна помощ на пострадалите лица;

- организира и координира предоставянето на възстановителна помощ на населението при бедствия и оказва съдействие на органите на Агенцията за социално подпомагане;

- организира и контролира извършването на неотложни възстановителни работи при бедствия.

- Щаб за изпълнение на Областния план за защита при бедствия, който извършва следните основни дейности:

- анализ и оценка на обстановката при бедствие;

- предлага на областния управител за одобрение решения относно необходимия обем и ресурсно осигуряване на спасителни и неотложни аварийно-възстановителни работи за предотвратяване, ограничаване и ликвидиране на последствията от бедствието и за подпомагането на засегнатото население;

- осъществява контрол по изпълнението на задачите и мерките за овладяване на бедствието;

- информира чрез медиите населението за развитието на бедствието, за предприетите действия за неговото ограничаване и овладяване и за необходимите предпазни мерки и действия;

- докладва на областния управител за хода на провежданите защитни мероприятия;

Работата на щаба се подпомага от компетентните с оглед характера на бедствието представители на ведомства и институции. За нуждите на щаба могат да се свикват и работни групи от експерти. За осъществяването на координацията и взаимодействието на областно ниво в експертната група се включват представители на компетентните ведомства, имащи отношение по ограничаване и ликвидиране на бедствието.

Координацията на действията на съставните части на Единната спасителна система на територията на Област Търговище се осъществява чрез оперативните центрове на Регионална Дирекция „Пожарна безопасност и защита на населението” – Търговище при спазване изискванията на чл. 29 от Закона за защита при бедствия.

- Ръководителят на операциите:

- организира и контролира изпълнението на одобрените решения на щаба за изпълнение на плана за защита при бедствия;

- осъществява взаимодействието и координацията между частите на ЕСС, участващи в изпълнението на дейностите по чл. 19, ал. 1 ЗЗБ в района на бедствието (чл.31, ал.1 ЗЗБ). В Приложение №6 е представена координирана система за управление при бедствия.

4. Принципи и критерии за реагиране на силите на ЕСС, описание на ролите, функциите и отговорностите при реагиране

Съгласно Глава трета, Раздел I, чл. 19 на Закона за защита при бедствия дейностите по защитата на населението (реагирането) в случай на заплаха или възникване на бедствия се състоят във:

- предупреждение;
- изпълнение на неотложни мерки за намаляване на въздействието;
- оповестяване;
- спасителни операции;
- оказване на медицинска помощ при спешни състояния;
- оказване на първа психологична помощ на пострадалите и на спасителните екипи;
- овладяване и ликвидиране на екологични инциденти;
- защита срещу взривни вещества и боеприпаси;
- операции по издирване и спасяване;
- радиационна, химическа и биологична защита при инциденти и аварии с опасни вещества и материали и срещу ядрени, химически и биологични оръжия;
- ограничаване и ликвидиране на пожари;
- временно извеждане;
- извършване на неотложни аварийно-възстановителни работи;
- ограничаване на разпространението и ликвидиране на възникнали епидемични взривове, епидемии и эпизоотии от заразни и паразитни болести;
- други операции, свързани със защитата.

Съгласно чл. 20, ал.(1) Дейностите по чл. 19 се изпълняват от звена, служби и други оперативни структури на:

- министерства и ведомства;
- общини;
- търговски дружества и еднолични търговци;
- центрове за спешна медицинска помощ, други лечебни и здравни заведения;
- юридически лица с нестопанска цел, включително доброволното формирание;
- въоръжените сили.

Практическото взаимодействие по задачи на силите и средствата, на органите и организациите и длъжностните лица, предвидени за участие в настоящият план се основава на нормативно възложените им функции и се осъществява чрез изпълнението на следните задачи по компетентност при реагиране:

- **ОД на МВР – Търговище:**

- поддържане на законността и обществения ред;
- предприемане на всички мерки в рамките на правомощията за защита на живота и имуществото;
- координиране на контрола на движението по пътищата, включително за подпомагане придвижването на службите за спешно реагиране;
- провеждане на търсене и спасяване на изчезнали лица;
- подпомагане на разпространението на предупредителни съобщения;
- обезпечаване сигурността на евакуирани райони;
- провеждане на евакуация;
- идентифициране на загинали и уведомяване на близките им.

- **Регионална дирекция "Пожарна безопасност и защита на населението"-**

Търговище извършва:

- пожарогасителна дейност;
- спасителна дейност;
- неотложни аварийно-възстановителни работи;
- оперативна защита при наводнения;
- операции по издирване и спасяване;
- химическа, биологическа и радиационна защита при инциденти и аварии, свързани с опасни вещества и материали, и овладяване на екологични инциденти;
- ранно предупреждение и оповестяване при бедствия и при въздушна опасност на органите на изпълнителната власт и населението;
- методическа и експертна помощ по защита при бедствия на териториалните органи на изпълнителната власт;
- информационно-аналитична дейност;

- **Център за спешна медицинска помощ - Търговище:**

Центърът извършва следната дейност:

- Оказване на спешна медицинска помощ при бедствия, аварии и катастрофи;
- Провеждане на необходимия обем спешни диагностични изследвания;
- Провеждане на необходимите лечебни и специфични реанимационни дейности до настаняването на пациента в най-близкото лечебно заведение;
- Клинично и инструментално наблюдение на пациента до хоспитализация;
- Оказване на спешна медицинска помощ при бедствия, аварии, катастрофи и кризи;
- Специализиран спешен транспорт на пациенти, донори и органи, кръв, кръвни продукти и апаратура, републикански и районни консултанти за оказване на спешна медицинска помощ.
- Осигуряване на специализиран транспорт до най-близкото лечебно заведение за пациенти нуждаещи се от спешна медицинска помощ;
- Извозване на труп, подлежащ на съдебно-медицинска експертиза, от мястото на произшествието до съответното заведение, в случай на инцидентно настъпила смърт на обществено място.
- взаимодействието между екипите на центъра, ОДМВР и РДПБЗН при оказване спешна помощ на пострадали;
- координира помощта със съседни центрове при необходимост.

- **Регионалната здравна инспекция - Търговище**

Дейността на инспекциите включва:

- предварителен санитарен контрол на проекти, обекти и стоки
- текущ държавен санитарен контрол на всички обекти в страната, независимо от тяхната собственост: хранителни, комунални и учебно-възпитателни;
- текущ санитарен и противоепидемичен контрол на лечебните заведения;
- лабораторни изследвания на околната и работна среда, на храни, води, козметични средства, общо употребяеми предмети, токсикологични и физиологични изследвания;

- дейност по трудова медицина;
- дейност за ограничаване и ликвидиране на заразните и паразитни болести;

осигуряване на високо имунизационно покритие в страната и изпълнение на имунизационния календар на Република България;

- микробиологични, вирусологични и паразитологични изследвания;
- дейност по профилактика на болестите и промоция на здраве.

- **Регионална инспекции по опазване на околната среда и водите - Шумен**

Дейността на инспекциите включва:

- опазване и защита на въздуха, водите и почвите от замърсяване и увреждане;
- опазване и екологосъобразно използване на земните недра и подземните природни богатства;
- екологосъобразно изграждане на селищната околна среда;
- управление на отпадъците;
- опазване на биологичното разнообразие и защитените територии;
- опазване на горските екосистеми;
- експлоатация на Националната система за екологичен мониторинг (НАСЕМ), включително за мониторинг на геоложката среда и изготвяне на лабораторни анализи;
- събиране и предоставяне на информация за състоянието на околната среда и водите преди, по време и след бедствия.

- **Областен съвет на Български червен кръст – Търговище:**

- създава и поддържа резерв на имущество от първа необходимост за първоначално подпомагане на пострадалите;
- осъществява взаимодействие с правителствени и неправителствени структури, участващи в провеждане на спасителни работи при възникване на бедствия;
- поддържа връзка и координация с МФЧК/ЧП и др. национални дружества за привличане, получаване и разпределяне по установен ред на международна помощ при необходимост.
- събира и разпределя вътрешна и международна помощ за населението в пострадалите от бедствия райони;
- участва в оказване на първа долекарска помощ и психо социална подкрепа на пострадалото население;
- извършва издирване на членове на семейства, разделени в резултат от бедствието;
- поддържа система за подпомагане на семействата за намиране на своите близки;
- подпомага лица, търсещи закрила в Р България, регистрирани в ДАБ към МС; лица с хуманитарен статут, лица със статут на бежанци; лица получили временна закрила; мигранти.

- **МБАЛ Търговище АД.**

Задачите на лечебните заведения за защита при бедствия са следните:

- Управление действията на медицинският персонал и пребиваващите в болницата при възникване на бедствия за предотвратяване, или намаляване на последиците от бедствието върху населението и лечебното заведение.

- Създаване на организация в лечебно заведение за медицинското осигуряване на населението на областта при бедствия.

- Създаване на необходимата организация в лечебно заведение, за поддържане в постоянна готовност на силите и средствата за действие при бедствия.

- Подготовка на медицинският персонал от болниците и медицинските екипи за действие при възникване на бедствия.

- Създаване на резерви от финансови и материални средства

- Осъществяване и поддържане на постоянно взаимодействие със структурите на регионално и местно ниво, имащи отношение при ликвидиране на последствията при бедствия.

- **Областна дирекция „Безопасност на храните“ - Търговище**

- Дезинфекция на животновъдни обекти в района на бедствието с недопускане възникването на епизоотии от паразитни и заразни болести.

- Насочване към екарисаж на умрели при бедствието животни.

- В координация с централното управление на Българска агенция по безопасност на храните София извършва контрол на постъпващите продукти дарени от страната и чужбина.

- Контрол на фитосанитарна дейност, продуктите за растителна защита и торовете.

- **Басейнова дирекция за управление на водите “Дунавски район” и “Черноморски район”**

За управление на водите в съответния район за басейново управление на водите БДУВДР:

- установява границите на водите и водните обекти – публична държавна собственост, съвместно с техническите служби на общините;

- уведомява компетентните органи за местоположението и обхвата на крайбрежните заливаеми ивици на реките;

- разработва и актуализира плана за управление на речния басейн (ПУРБ);

- разработва предварителната оценка, картите и плана за управление на риска от наводнения (ПУРН) на ниво район за басейново управление на водите, както и тяхната актуализация;

- поддържа и актуализира специализирани бази данни, карти, регистри и информационна система за водите и водни регистри по Закона за водите;

- разработва програми от мерки за: намаляването на потенциалните неблагоприятни последици от наводненията за човешкото здраве, околната среда, културното наследство и стопанската дейност; намаляването на вероятността от наводнения;

- **„Изпълнителна агенция по горите“ - РДГ Шумен / ДП по чл. 163 ЗГ:**

- контролират дейностите в горски територии, попадащи в териториалния и обхват, по изпълнение на мероприятията за защита на горските територии от пожари;

- утвърждава годишните планове за защита на горските територии от пожари и плановете за действия при гасене на пожари в горските територии, разработени от териториалните подразделения на ДП по чл. 163 ЗГ, областните горски структури и собствениците на горски територии - юридически, физически лица и техни обединения, с обща площ на поземлените им имоти над 50 ха, които се съгласуват със съответните районни служби ПБЗН;

- поддържа оперативна връзка с щабвете по чл. 64, ал. 1, т. 10 и чл. 65, ал. 1, т. 7 от Закона за защита при бедствия (ЗЗБ) в случаите на повишена пожарна опасност в горските територии и при гасене на пожари в горските територии;

- разработва регионална програма за защита на горските територии от пожари и я представя за приемане пред комисия, определена със съвместна заповед на ГДПБЗН и ИАГ, която се изпълнява от собствениците или ползвателите на горските територии.

- **„Напоителни системи“–ЕАД клон Долен Дунав - Русе :**

- стопанисване, експлоатация, ремонт, поддържане, разширяване, инвестиране на хидромелиоративния фонд;
- доставка и продажба на вода за напояване и промишлено водоснабдяване, мелиоративно и селскостопанско строителство;
- извършване на специализирани работи и услуги в сферата на хидромелиорациите и строителството;
- поддържане на дунавски диги и диги вътрешни реки;
- поддържане и експлоатация на комплексни напоителни язовири, напоителни и отводнителни помпени станции.

- **ДП „НКЖИ“-София, Железопътна секция – Шумен:**

Поддържа железопътната инфраструктура на територията на област – Търговище. Отговаря за:

- осигуряването използването на железопътна инфраструктура от лицензирани превозвачи при равнопоставени условия;
- извършването на дейности по развитието, ремонта, поддържането и експлоатацията на железопътната инфраструктура;
- събирането на инфраструктурни такси от железопътните превозвачи в размер, определен от Министерския съвет, по предложение на министъра на транспорта, информационните технологии и съобщенията;
- разработването на графици за движение на влаковете, съгласувано с превозвачите, а за пътническите превози-и с общините;
- управлението на влаковата работа в железопътната инфраструктура при спазване на изискванията за безопасност, надеждност и сигурност.

- **Областно пътно управление - Търговище:**

- ръководи, организира, координира и контролира дейностите по ремонта и поддържането на републиканските пътища;
- разработва и предлага за утвърждаване норми и технически правила за ремонт и поддържане на съществуващите пътища;
- обобщава и анализира информацията за състоянието на републиканските пътища, въз основа на която прави предложения за коригиране и оптимизиране компонентите на системата за управление на поддържането;
- осъществява контрол за специалното ползване на пътищата, разрешава и контролира временното използване на части от пътното платно;

- въвежда временна организация на движението при извършване на строително-ремонтни работи, при природни бедствия и при възникване на опасност за сигурността на движението;

- ръководи, организира и координира дейностите по поддържане на републиканската пътна мрежа при възникване на стихийни бедствия, аварии и катастрофи.

• **В И К дружества:**

Извършват необходимите анализи и контрол относно качеството и безопасността на питейната вода, в зависимост от създадената обстановка. Организируют и провеждат собствен /допълнителен/ мониторинг в случай на съмнение за присъствие в питейната вода на потенциално опасни за здравето вещества и микроорганизми:

Организира пробонабиране /минимална честота/ и извършва анализ на питейна вода, доставяна в цистерни /водоноски/; Организируют пробонабиране и извършва анализ на водата от обществени местни водоизточници, с цел питейна употреба, при актуализиране на Аварийния план - /кладенци, чешми-немодерно водоснабдяване/; Осигуряват постоянна и системна информация за качеството на питейната вода, както и на ефикасността на провежданата обработка и дезинфекция; Разработват методики за качествен анализ на питейната вода, при изследването ѝ за ОХВ. Провеждат обучение на личния състав за усъвършенстване на подготовката за ОХВ.

При изпълнение на функционалните си задължения, лабораториите им работят съвместно с други акредитирани лаборатории: РЗИ РУСЕ и РИОСВ.

• **„ЕНЕРГО-ПРО Мрежи“ АД, Електроразпределение Север АД, РОЦ Търговище:**

За територията, обхваната от разпределителната мрежа, разпределителното предприятие осигурява:

- Разпределение на електрическата енергия, постъпваща в електроразпределителната мрежа;

- Поддръжка, разширяване, реконструкция и модернизация на електроразпределителната мрежа;

- Управление на електроразпределителната мрежа;

- Осигуряване на непрекъснатост на снабдяването и качество на доставяната електрическа енергия;

- Присъединяване към електроразпределителната мрежа на крайни клиенти и производители на електрическа енергия;

- Измерване на консумираната и произведената електрическа енергия;

- Извършване на други необходими услуги, свързани с лицензионната дейност.

• **ЕСО ЕАД София, МЕР - Търговище:**

Преносното предприятие осигурява:

- единното управление и надеждното функциониране на преносната мрежа;

- снабдяването с електрическа енергия на потребителите, присъединени към преносната мрежа;

- поддържането на обектите и съоръженията на преносната мрежа в съответствие с техническите изисквания и с изискванията за безопасност при работа;

- развитието на преносната мрежа в съответствие с дългосрочните прогнози и планове за развитие на електроенергетиката;
- поддържането и развитието на спомагателните мрежи.

- **Юридически лица и еднолични търговци:**

За предотвратяване на вредните последици в случаи на извънредни обстоятелства и съобразно спецификата на дейността и големината на предприятието работодателят:

1. Осигурява организация за действия по ликвидиране на опасността, оказване на първа помощ, условия за евакуация на работниците и служителите, както и контактите със службите за защита на населението и спешна медицинска помощ;

2. Определя работниците и служителите, които ще изпълняват мерките за ликвидиране на опасността, първа помощ, и евакуация на работещите, като броят и обучението им съответстват на специфичните рискове и на големината на предприятието.

- **Доброволни формирания по чл. 41 от ЗЗБ:**

Съобразно завършените курсове за обучение и придобитата квалификация, доброволците участват в:

- спасителни операции;
- ограничаване и ликвидиране на пожари;
- операции по издирване и спасяване;
- извършване на неотложни аварийно-възстановителни работи;
- оказване на първа помощ на пострадалите при пожари, бедствия и извънредни ситуации;
- други операции, свързани със защитата.

- **Формирания на въоръжените сили**

Предоставят помощ при провеждане на спасителни и неотложни аварийно-възстановителни работи с разрешение на министъра на отбраната въз основа на искане от областния управител (СОП, Приложение №8).

Данни за формирания на въоръжените сили са дадени в таблица Други ресурси на плана.

- **Други участници в реагирането**

Дейности свързани с реагирането изпълняват звената, службите и другите структури на министерствата и ведомствата, общините, търговските дружества, лечебните и здравните заведения, юридическите лица с нестопанска цел, при запазване на институционалната или организационната им принадлежност и определените им функции или предмет на дейност.

5. Специфични функции при реагиране (таблица № 5):

Таблица: Функции и задачи на отговорните структури при реагиране.

(таблица № 5):

Вредно въздействие/ последствие	Функции/ задачи	Водеща/отговорна структура и участващи
Земетресения	Издирване, спасяване, евакуация, гасене на пожари, настаняване на останали без подслон, разчистване на пътища и сгради, предоставяне на храни, вода, облекла и др. стоки от първа необходимост.	Кмет община, РДПБЗН, Щаб област, ОДМВР, ЦСМП, БЧК, РИОСВ, РЗИ, болници, ОДБХ, ВиК ЕОД, ДФ на община, Електроразпределение Север АД, строителни фирми, район по ПЖПС, ОПУ Търговище, НСКДД, ЮЛ и ЕТ
Химично замърсяване, свързано с промишлени аварии и ПТП.	Временно извеждане на застрашени, издирване и спасяване, деконтаминация и разчистване.	РДПБЗН, Кмет община, Щаб област, ОДМВР, ЦСМП, БЧК, болници, район по ПЖПС, ВиК ЕОД, ОДБХ, ДФ на общини, ЮЛ и ЕТ
Пандемии по хората	Овладеяване на пандемията	РЗИ, ЦСМП, болници, Кмет община, Щаб област, ОДБХ, РДПБЗН, ОДМВР
Наводнения	Оповестяване, укрепване и надграждане на диги, евакуация на хора и животни, разредоточаване на материални ценности,	Кмет община, Щаб област, РДПБЗН, ОДМВР, БДУВДР, НСКДД, ВиК ЕОД, ДФ на област, ЮЛ и ЕТ
Силни бури	Издирване, спасяване, разчистване след бурята.	Кмет община, Щаб област, РДПБЗН, ОДМВР, ОПУ, ДФ на общини, ЮЛ и ЕТ
Снегонавяване и обледяване	Разчистване на затрупани пътища, издирване и спасяване на нуждаещи се, възстановяване на електрозахранване и водоснабдяване, доставка на хранителни продукти и стоки от първа необходимост в труднодостъпни места	ОПУ Търговище, ОДМВР, Кмет община, Щаб област, РДПБЗН, ВиК ЕОД, Електроразпределение Север АД, ДФ на община, ЮЛ и ЕТ
Радиоактивно замърсяване	Прилагане на защитни мерки	РЗИ, ЦСМП, РДПБЗН, Кмет община, Щаб област, ОДМВР, ВиК ООД, ОДБХ, ДФ на община, ЮЛ и ЕТ
Горски и полски пожари	Гасене на пожарите	РДПБЗН, РДГ, Щаб общини, ДФ на община, ЮЛ и ЕТ
Заразни болести по животните	Мероприятия по овладяване на заразните болести	ОДБХ, РДПБЗН, ДФ на община, ЮЛ и ЕТ
Пожар в урбанизирани територии	Гасене на пожарите	РДПБЗН, ОДМВР, ДФ на общини, ЮЛ и ЕТ

6. Средства и ресурси, необходими за изпълнение на дейностите.

Източниците за финансиране по областния план за защита при бедствия са държавния бюджет и областния бюджет съгласно чл. 61 от ЗЗБ, структурните фондове на Европейския съюз и от други международни организации.

Когато финансирането е за сметка на бюджет, финансовите средства за изпълнение на плана за защита при бедствия се осигуряват в рамките на одобрените средства за съответните министерства и ведомства и бюджетни взаимоотношения на общините с бюджет, утвърден със Закона за държавния бюджет на Република България за съответната година.

Финансовото и материално-техническото осигуряване на защитата при бедствия съгласно чл. 59, ал. 1 от Закона за защита при бедствия включва:

1. текуща издръжка на силите и средствата на единната спасителна система;
2. ремонт, доставки на техника, оборудване и друго имущество, необходимо за защитата при бедствия;
3. проектиране и извършване на капитално строителство, изграждане и поддържане на системи за ранно предупреждение и оповестяване при бедствия;
4. управление на недвижими имоти и движими вещи - държавна собственост, предоставени на министерства и ведомства за защита при бедствия;
5. осъществяване на международно икономическо и научно-техническо сътрудничество в областта на защитата при бедствия;
6. социални и обслужващи дейности;
7. създаване и поддържане на кризисни запаси от материални средства и горивно-смазочни материали за осигуряване защитата на населението при бедствия;
8. предоставяне на областен имоти и движими вещи за целите на защитата;
9. други дейности, свързани с осигуряването на защита при бедствия.

Същевременно законът предвижда в случаите, когато е възникнала необходимост от предприемане на неотложни действия, след искане на юридически лица на издръжка от държавния или от областния бюджет се предоставят безвъзмездно временно за ползване движими вещи – частна държавна собственост, със заповед на съответния министър, на ръководител на юридическо лице в министерство, на ръководител на друго ведомство или на областен управител и с договор за заем за послужване.

Разходите свързани с реакцията при бедствия могат да се финансират както чрез средства за непредвидени дейности в бюджета на областта, така и чрез искане за финансиране до Междуправителната комисия за възстановяване и подпомагане (МКВП) към Министерския съвет.

Комисията приема решение за предоставяне на средства от резерва за непредвидени и/или неотложни разходи в частта за предотвратяване, овладяване и преодоляване на последиците от бедствия и контролира целевото им разходване. Решението на комисията се одобрява от Министерския съвет. Средствата се предоставят за финансиране на:

1. превантивни дейности и дейности по подготовка за реагиране от програмите по чл. 6а, ал. 2, т. 2, 4 и 5 като допълващо финансиране към одобрения бюджет на съответния компетентен орган и/или към осигурените средства от други източници;
2. непредвидени разходи за спасителни и неотложни аварийни работи при бедствия на включените сили и средства на единната спасителна система;
3. неотложни възстановителни работи;
4. възстановителна помощ по чл. 55, ал. 3;
5. контролни проверки по изпълнението на решенията на комисията;
6. проверки по жалби и сигнали;

7. обезщетяване на физически и юридически лица за реално причинените им вреди при или по повод извършването на нормативно установени действия за защита при бедствия при условия, по ред и в размери, определени с правилника по чл. 54, ал. 6.

Финансовото и материално-техническото осигуряване на защитата при бедствия се осигурява от:

1. бюджетите на министерствата и ведомствата;
2. общинските бюджети;
3. търговските дружества и едноличните търговци - за обектите им;
4. структурните фондове на Европейския съюз и други.

7. Ред за осъществяване на наблюдение, ранно предупреждение и оповестяване при различни опасности.

Наблюдението, ранното предупреждение и оповестяването се основават на:

- информация и данни, предоставени от физически лица, организации и институции;
- информация и данни от системи за мониторинг на метеорологични, хидрологични, сеизмологични, химически, биологични, радиологични, ядрени, екологични и други обекти и явления;
- информация и данни, получени в центровете на Националната система за спешни повиквания с единен европейски номер 112;
- хидрометеорологична прогностична информация за опасни явления от Националния институт по метеорология и хидрология;
- международен обмен на информация и данни.

Редът за ранното предупреждаване и оповестяване при бедствия на органите на изпълнителната власт и населението при заплаха или възникване на бедствия се определя с "Наредбата за условията и реда за функциониране на Националната система за ранно предупреждение и оповестяване на органите на изпълнителната власт и населението при бедствия"

Ранното предупреждение и оповестяването при бедствия на национално ниво се извършва по разпореждане на министър-председателя, министъра на вътрешните работи, главния секретар на МВР, а на областно и общинско ниво - от областния управител и/или кмета на община по предложение на директора на ГДПБЗН или директора на съответната РДПБЗН.

• Ранно предупреждение на населението чрез използване на системата BG-ALERT:

СПИСЪК С ОТНОСИМИ СЛУЧАИ ЗА ИЗПОЛЗВАНЕ НА СИСТЕМАТА BG-ALERT

Природни бедствени ситуации

- Земетресения – разрушителни трусове на земната повърхност
- Наводнения – причинени от проливни дъждове, разливи на реки или преливане на язовири
- Урагани/ бури – бури с разрушителна сила
- Свлачища – свличане на земни маси, често вследствие на дъждове или земетресения
- Снежни бури – натрупване на сняг, което може да доведе до бедствие
- Пожари / Горски / промишлени – неконтролируемо горене в природни райони

Техногенни (промишлени/човешки) бедствия

- Ядрени аварии
- Химически аварии – изпускане на токсични вещества
- Промишлени експлозии и пожари
- Замърсяване на околната среда – разливи, отровни отпадъци
- Транспортни катастрофи – инциденти изискващи повече време за ликвидиране на последиците

Инциденти с масово пострадали

Социални и хуманитарни бедствия

Бежански кризи – вследствие на война, бедствия или политически режими

Пандемии и епидемии – напр. COVID-19

Таблица: Критерии за оповестяване на населението при бедствия

№	Вид бедствие	Критерий за оповестяване	Начини за оповестяване
1	Земетресение	Магнитуд ≥ 4.5 ; риск от вторични трусове или щети	SMS
2	Наводнение	Критични водни нива; прогноза за проливни дъждове/скъсване на язовирни стени;	SMS
4	Ураган/буря	Очакван вятър над 90–120 км/ч; код червено от НИМХ	SMS
5	Свлачище	Активирана свлачищна зона, риск за населено място	SMS
7	Снежна буря	Очаквани обилни снеговалежи или (червен код). При критично лоши метеоусловия с риск за блокиране на движение, особено при големи пътни артерии.	SMS
8	Пожар / Горски/ промишлени	Пожар в близост до населено място/ пътна инфраструктура или евакуация. Температура и скорост на разпространение \geq прагове, приближаване до населено място. С бързо разпространение и заплаха.	SMS
10	Ядрена авария	Радиационно изтичане, аларма от АЕЦ или ЕСС система	SMS
11	Химическа авария	Изтичане на токсични вещества, заплаха за здравето на населението.	SMS
12	Промишлена експлозия/пожар	Взрив или пожар в завод/обект с потенциал за разпространение.	SMS
14	Пандемия / епидемия	Обявена от НЦЗПБ, МЗ; РЗИ; бързо разпространение на болест/ инфекция/вирус с нужда от незабавни мерки.	SMS
15	Бежанска / хуманитарна криза	Масов приток на бежанци.	SMS

БЛАНКА ЗА ИСКАНЕ НА ОПОВЕСТЯВАНЕ ЧРЕЗ СИСТЕМАТА „БГ АЛЕРТ“

1. Данни на подаващата институция:

Наименование на институцията: _____

Отдел/звено: _____

Име и длъжност на заявителя: _____

Телефон за връзка: _____

E-mail: _____

2. Основание за искане:

Вид на заплахата / инцидента: _____

Дата и час на установяване: _____

Източник на информацията: _____

3. Зона на засегнатост:

Населено място/община/област: _____

Конкретен район/координати: _____

4. Предложен текст за съобщението (до 200 символа):

5. Предложени действия за населението:

Евакуация

Останете по домовете

Избягвайте района

Друго: _____

Времеви диапазон за оповестяване: отч. доч.

6. Подпис и печат на заявителя:

Дата и час: _____

Подпис: _____

Печат: _____

Забележка: искането извън регламентираното работно време се извършва по телефон до Областен управител, като бланката се изпраща официално по имейл адрес: oblast@tg.government.bg в първия работен ден след оповестяването.

Ранното предупреждение и оповестяване при бедствия по ЛСО може да се извърши и с разрешение от ръководител на обект по чл. 5, т. 5 или от упълномощено от него лице.

Редът за осъществяване на наблюдение, ранно предупреждение и оповестяване при бедствия и въздушна опасност се извършва съгласно схема - Приложение № 21 от:

- оперативните дежурни в НОЦ на ГДПБЗН - МВР или в ОЦ на РДПБЗН;
- дежурните длъжностни лица в областните и общинските администрации, кметствата и в обекти и производства.

Групите за оповестяване на областно ниво са:

- система за оповестяване на органите на изпълнителната власт (по стационарни и мобилни телефони чрез ПИН кодове);
- членове на областния щаб за изпълнение на плана за защита при бедствия;
- съставни части на Единната спасителна система на областно и областно ниво (по линия на оперативните дежурни);
- тел.112 – Дежурен на „Областен съвет за сигурност“ и дежурни по общ. СС.

8. Реда за обявяване на „бедствено положение“, преход към по-високо ниво на управление при бедствия-от общинско към областно.

Бедствено положение е режим, който се въвежда в зоната на бедствието от определените в закона органи, свързан с прилагането на мерки за определен период от време с цел овладяване на бедствието и провеждане на спасителни и неотложни аварийно-възстановителни работи.

Областния управител на областта обявява със заповед бедствено положение за цялата или за част от територията на областта. С обявяването на бедствено положение се въвежда съответният план за защита при бедствия. Копие от заповедта за бедствено положение се изпраща незабавно на министъра на вътрешните работи.

Бедствено положение се обявява, при условие че се случва, случило се е или има опасност да се случи бедствие, свързано със:

1. загуба на човешки живот, и/или
2. увреждане на здравето на хората, и/или
3. значителни вреди на имуществото и/или икономиката, и/или
4. значителни последици за околната среда, свързани със замърсяване на почвата, водата

или въздуха с химически, биологически или радиоактивни вещества и материали или с унищожаването на биологични видове.

Териториалните структури и звена на органите на изпълнителната власт, физически и юридически лица с отговорности по изпълнението на областния план за защита при бедствия изпълняват своите функции и задължения, като координацията и управлението на силите и средствата на ЕСС на областно ниво се осъществява от областния управител и областният щаб за изпълнение на областния план за защита при бедствия.

Когато мащабът на бедствието надхвърля възможностите за справяне с наличните сили и средства на ЕСС на общинско ниво и са необходими допълнителни ресурси, съответният кмет на засегнатата община може да поиска от Областния управител помощ и обявяване на „бедствено положение“ чрез Оперативния център на РДПБЗН-МВР. При въвеждане на областния план за защита при бедствия управлението преминава на областно ниво.

Общинския щаб за изпълнение на общински план за защита при бедствия в засегнатите територии продължава да изпълняват своите функции и задължения, като координацията и управлението на силите и средствата на ЕСС се осъществява на областно ниво от съответния областен управител и щабът за изпълнение на областния план за защита при бедствия.

9. Други функции при реагиране

9.1. Предоставяне на информация за обществеността

Управлението на информацията за обществеността по време на бедствие включва събиране, анализ и разпространение на информацията. Назначаването на Отговорник „Публична информация“ към ОЩ осигурява възможност на засегнатите от извънредната ситуация хора да разберат какво се случва и да предприемат съответните действия, за да се защитят.

Основни задължения на отговорник „Публична информация“ са:

- подготовка на информация и съобщения за населението в рамките на ОЩ;
- връзки с медиите и управление на информацията;
- предоставяне на обща информация за извънредната ситуация;
- координация и връзка със структури на ЕСС и други щабове и отговорници „Публична информация“ към тях;
- подготовка на информационни бюлетини за изпращане на медиите (след одобрението на областен управител) съдържащи информация за развитието на бедствието, предприетите действия за неговото ограничаване и овладяване и необходимостта от прилагане на защитни мерки и действия;
- следене на потока на информация излъчван в медиите относно извънредната ситуация;
- организиране на изявления и срещи на областен управител/кмет или техните заместници за предоставяне на информация на населението и медиите;
- оказване на помощ при създаване и управление на центрове за предоставяне на информация на населението;
- разработване и поддържане на план за управление на обществената информация.

9.2. Неотложна помощ на пострадали и засегнати лица

Неотложната помощ включва подпомагане на хората с осигуряване на подслон, настаняване, храна, облекло, финансова помощ, психологическа подкрепа. Осигуряването на неотложна помощ на пострадалите и засегнатите при бедствия е една от най-важните задачи. В определени случаи помощта може да е необходима незабавно, за справяне с физическото и емоционалното състояние на хората, включително страдание, физическо нараняване, раздяла, загуба на облекло, жилища, стоки, заетост и доходи.

В зависимост от мащаба на събитието и тежестта на последствията подпомагането по време на реагиране може да включва, без да се ограничава до:

- идентифициране и евакуация, когато и където е необходимо, на уязвими хора (например бременни жени, възрастни и болни хора и хора с увреждания) от изолирани райони;
- регистрация на евакуирани и засегнати лица;
- осигуряване на облекло, постеля и завивки;
- комуникация със засегнатите хора в изолирани райони за оценка на техните нужди от подпомагане;
- осигуряване на храна за изолирани лица и за хората в централите за настаняване и евакуация, и на тези, които не могат да се грижат за себе си;
- идентифициране на потребностите и осигуряване на спешно настаняване;
- връзка с доставчиците на далекосъобщения по отношение на поддържането и / или възстановяването на връзките, особено в засегнатите изолирани райони;
- незабавна грижа за животни придружители;
- управление на дарени стоки;
- идентифициране на места за центрове за евакуация и настаняване; и
- координиране на структурите, ангажирани с подпомагането.

Осигуряването на подпомагане в област Търговище зависи преди всичко от способността и капацитета на общините, но също така зависи от способността за координация на областно и национално ниво. Общинските планове за защита при бедствия трябва предварително да определят местата на евакуационни центрове и места за настаняване и ясни ангажименти за

тяхното създаване и управление при бедствия, както и да планират останалите аспекти на подпомагането.

9.3. Координация на жизненоважните услуги

Координацията на областно ниво по отношение на информацията за състоянието и необходимостта от реагиране, свързано с осигуряването на жизненоважните услуги е ключова функция на ОЩ. За изпълнение на тази функция в състава на ОЩ ще бъде определен Координатор на жизненоважните услуги. За подпомагане процеса на координация е необходимо получаване от доставчиците на тези услуги на следната информация, когато това е възможно:

- мащаба и степента на въздействие на събитията върху мрежите;
- големи разрушения/прекъсвания, включително местоположение и брой засегнати потребители;
- естеството и местата на разрушенията, предприетите незабавни действия и необходимата помощ;
- прогнозни времена за възстановяване на установените сридове;
- приоритетни действия, които трябва да се предприемат;
- алтернативни решения, достъпни за потребителите, когато е подходящо;
- предпазни мерки и публична информация, които трябва да бъдат предоставени на обществеността; и
- искания за помощ или за специфична информация във връзка с възстановяване на нарушенията/прекъсванията на услугите.

10. Координирано реагиране

Координираното реагиране се активира след оценка на обстановката, в резултат на получаване на предупреждение или в резултат на внезапно или постепенно ескалиращо събитие. По разпореждане на кмета на община или на областния управител се свиква общинския съответно областния щаб.

Свикването на щабове става в съответствие със стандартни оперативни процедури. Характерът и мащабът на бедствието определят функциите, които ще изпълняват щабове в съответствие с КСУБ и нивата на обезпеченост с персонал, необходим за тяхното управление.

Координацията на реагирането при бедствия е илюстрирано на фиг.2 и е разгледано по-долу.

10.1 Общински щаб

Общинският щаб подпомага кмета на община по отношение на организацията и ръководството на реагирането при бедствия на територията на общината. Щабът се активира от кмета на общината.

Ролята на щаба е да:

- Събира и анализира информация за въздействието на бедствието от всички части на общината и оценява обстановката;
- Предлага на кмета план за действие;
- Осигурява координация и взаимодействие с всички служби за спешно реагиране, доброволни организации, териториалните структури на органите на изпълнителната власт, участващи в реагирането при бедствия;
- координира и контролира разгръщането на персонала и материалните ресурси за реагиране;
- Предоставя актуална информация за ситуацията на областния щаб;
- Предоставя информация за обществеността;
- Поисква помощ от областния щаб при необходимост.

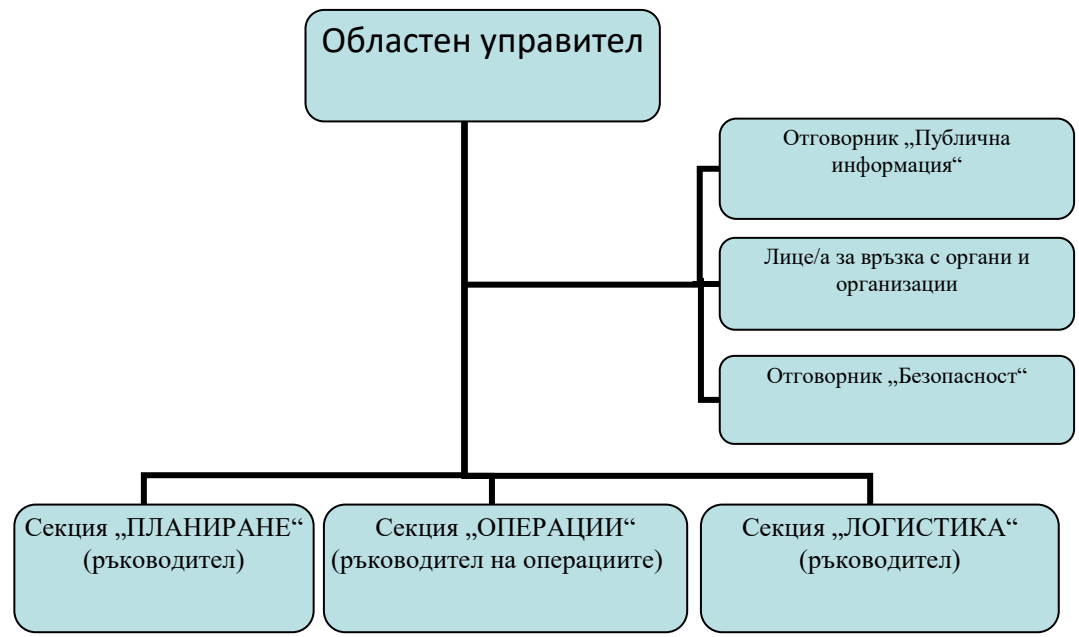
10.2. Областен щаб (ОЩ)

Областният щаб (фиг. 3) подпомага областния управител по отношение на организацията и ръководството на реагирането при бедствия на територията на областта. Щабът се активира от областния управител (СОП, Приложение № 4).

(Форма за съставяне на организационната структура за управление при бедствия е дадена в Приложение № 6)

10.2.1. Ролята на щаба е да:

- събира, оценява и предоставя информация за бедствието и състоянието на ресурсите.
- разработва план за действие (Приложение №7), който определя дейностите по реагиране и ползването на ресурсите за планирания период;
- осигурява необходимите сили и средства за изпълнение на задачите и мерките за справяне с бедствието;
- осъществява взаимодействието с органи и организации, подпомагащи овладяването на бедствието;
- обменя информация и взаимодейства с общинските щабове и националния щаб;
- координира и контролира изпълнението на плана за действие;
- предоставя информация за обществеността за развитието на бедствието, предприетите действия за неговото ограничаване и овладяване и необходимостта от прилагане на защитни мерки и действия;
- Организира взаимодействието с други областни щабове при необходимост;
- Осигурява координация на предоставените в помощ национални ресурси.



Фиг. 3. Областен шаб

10.2.2. Ръководител на операциите (определен със заповедта по чл. 64, ал. 1, т.13 от ЗЗБ)

- осъществява взаимодействието и координацията между частите на ЕСС, участващи в изпълнението на дейностите по чл. 19, ал. 1 от ЗЗБ в района на бедствието;
- организира и контролира изпълнението на одобрените решения на областния щаб;
- при провеждане на спасителни и неотложни аварийно-възстановителни работи има право да:
 - забрани или ограничи влизането на лица в района на бедствието;
 - нареди временно извеждане на лица от района на бедствието;
 - разпореди незабавно извършване или спиране на строителни работи, теренни преустройства или разрушаване на строежи или части от тях с цел предотвратяване или намаляване на негативните последици от бедствието;
 - поиска от юридически или физически лица предоставяне на помощ в съответствие с възможностите им;
 - създаде щаб на ръководителя на операциите с представители на участващите екипи от ЕСС;
 - раздели района на бедствието на сектори или на участъци, да определи техни ръководители, да им възлага задачи, както и да разпределя сили и средства за тях.

10.3. Преминаване на управлението

10.3.1. С въвеждането в изпълнение на общински план за защита при бедствия, управлението на силите и средствата на ЕСС се осъществява на общинско ниво.

Когато мащабът на бедствието надхвърля възможностите за справяне с наличните сили и средства на ЕСС на общинско ниво и са необходими допълнителни ресурси, съответният кмет на засегнатата община може да поиска помощ от областния управител.

10.3.2. С въвеждането в изпълнение на областния план за защита при бедствия, управлението преминава на областно ниво.

Кметът на засегнатата от бедствието община и щабът за изпълнение на общинския план за защита при бедствия изпълняват своите функции и задължения, като координират дейностите с областния управител и щабът за изпълнение на областния план за защита при бедствия.

10.3.3. Когато мащабът на бедствието надхвърля възможностите за справяне с наличните сили и средства на ЕСС на областно ниво и са необходими допълнителни ресурси, областния управител може да поиска помощ на национално ниво.

10.3.4. При въвеждане на националния план за защита при бедствия управлението преминава на национално ниво, като областният и общинските щабове за изпълнение на съответните планове за защита при бедствия в засегнатите територии продължават да изпълняват своите функции и задължения, като координацията и управлението на силите и средствата на ЕСС се осъществява на национално ниво.

11. Евакуация

Евакуацията е организирано извеждане на хора и животни от застрашени райони и настаняването и осигуряването им в безопасни места с цел защита от вредното въздействие при потенциално или вече случващо се бедствие. В определени случаи подходяща мярка за защита може да бъде временното извеждане или укриването в обитаваните сгради.

Дейностите по провеждане на евакуация и разсредоточаване включват:

- вземане на решение за провеждане на евакуация;
- ранно предупреждение и оповестяване на хората в риск;
- извеждане и транспортиране;
- настаняване и осигуряване на условия за живот;
- връщане на евакуираните по места.

Евакуацията се провежда по заповед на:

- кмета на община - на територията на общината;
- областния управител - на територията на повече от една община в областта.
-

Органът, разпоредил евакуацията, със заповед организира връщането по местата.

Провеждането на евакуация е сложен процес, в който участват различни структури на ЕСС и изисква координиран подход.

Евакуацията се провежда съгласно План за евакуация и разсредоточаване, указани с **приложение №30 - Разчети по чл.9, ал.1 и 2 от Наредбата за условията и реда за провеждане на евакуация и разсредоточаване на област Търговище по общини.**

12. Бедствено положение

12.1. Обявяване на бедствено положение

12.1.1. Областният управител със заповед (Приложение №9) обявява „бедствено положение“ за цялата или за част от територията на област Търговище:

- въз основа на получена информация, че се случва, случило се е или има опасност да се случи бедствие и е изпълнено условието по чл. 48, ал. 3 от ЗЗБ;
- при отправено искане от кмет на община, на основание чл. 65, ал. 2, т. 7 от ЗЗБ (дейностите по защита на населението не могат да бъдат обезпечени чрез изпълнението на общинския план за защита при бедствия и са необходими допълнителни ресурси за овладяване на бедствието и провеждане на спасителни и неотложни аварийно-възстановителни работи).

12.1.2. В заповедта за обявяване на „бедствено положение“ се посочват:

- обстоятелствата, послужили като основание за обявяване на бедственото положение;
- обосновка на необходимостта от обявяване на бедственото положение, съгласно чл. 48, ал. 3 от ЗЗБ;
- границите на територията, на която се обявява бедственото положение;
- мерките за овладяване на бедствието, включително налагането на временни ограничения върху правата на гражданите по чл. 52, ал. 1 от ЗЗБ;
- органите или длъжностните лица, отговарящи за прилагането на предприетите мерки;
- началото на въвеждане на бедственото положение и срокът на неговото действие, но не повече от 7 дни.

Копие от заповедта за обявяване на „бедствено положение“ се изпраща незабавно на министъра на вътрешните работи.

12.2. Удължаване срока на действие и прекратяване на бедственото положение

- При необходимост срокът на действие на бедственото положение може да бъде удължен до 30 дни със заповед на областния управител, след съгласуване с министъра на вътрешните работи.

- „Бедственото положение“ се отменя предсрочно със заповед на областния управител, при отпадане на обстоятелствата, послужили като основание за обявяването му.

Заповедите за обявяване на бедствено положение, за удължаване на срока на действие на бедственото положение и за предсрочно отменяне на бедствено положение се разгласяват чрез средствата за масово осведомяване и се публикуват на интернет страницата на Областна администрация – Търговище.

РАЗДЕЛ VI.

ВЪЗСТАНОВЯВАНЕ И ПОДПОМАГАНЕ

1. Цел на раздела

Целта на раздела е да се определят мерките, включително ролите, отговорностите, структурите и дейностите, които могат да бъдат изпълнени в помощ на общността за възстановяване от бедствия.

Възстановяването е ключова част от процеса на управление на риска от бедствия. То включва координираните усилия и процеси по осъществяването на мерки за подпомагане и възстановяване (краткосрочни – по време и непосредствено след събитието). Дългосрочните мерки за възстановяване след бедствие не са предмет на този план.

2. Структура, управление и организация на дейностите по възстановяване. - рамка на организацията и дейността по възстановяването

Процесът е регламентиран в глава шеста (от чл.54 до чл.58) от Закона за защита при бедствия и в Правилника за организацията и дейността на Междуведомствената комисия за възстановяване и подпомагане към Министерския съвет.

- Водеща роля в организирането и осъществяването на дейностите по подпомагане и възстановяване при бедствие на общинско ниво имат кметовете на общини и местната власт.

- Областният управител организира, координира и контролира процеса на подпомагане и възстановяване при бедствия (чл. 64, ал 2, т. 4 от ЗЗБ).

- На областно ниво дейностите по подпомагане и възстановяване се координират от Областна администрация Търговище във взаимодействие с кметовете на общини и координаторите на дейностите по подпомагане и възстановяване на общинско ниво, съгласно общинските планове за защита при бедствия, като:

- а) по време на реагирането или операциите по възстановяване се организира предоставянето на неотложна и възстановителна помощ на пострадалите (засегнатите) лица и извършване на неотложни възстановителни работи. Това може да изисква:

- аа) създаване на евакуационни центрове чрез които да се управляват дейностите по временно настаняване на пострадалите (засегнатите) лица, осигуряване на основните материални нужди и жизненоважните услуги;

- бб) предоставяне на информация и консултиране на пострадалите (засегнатите) лица;

вв) осигуряване на неотложна и възстановителна помощ на физически лица, включително финансова;

гг) създаване на група за подпомагане и възстановяване, която да координира получаването на дарения и възстановителна помощ;

дд) създаване на мобилни екипи за подпомагане, които да оперират в засегната от бедствието територия;

ее) осигуряване, съвместно с Областна дирекция по Безопасност на храните Търговище, предоставянето на грижи за животните;

жж) осигуряване, съвместно с РЗИ- Търговище и Областен съвет на БЧК Търговище, предоставянето на медицинска и психологическа помощ;

б) мобилизират и осъществяват координацията на дейностите за:

аа) изхранване на пострадалите (засегнатите) лица, включително на евакуираните лица в центровете за евакуация и на преместените или останали без дом лица в местата за временно настаняване;

бб) осигуряване на храна за персонала от структурите на ЕСС, ангажиран с изпълнението на операциите по реагиране и възстановяване, съгласно създадената организация и сключени споразумения;

в) осъществяват координацията на дейностите по временно настаняване на пострадалите (засегнатите) лица;

г) организират поръчването, получаването, съхранението и разпределението на необходимите материали, включително облекло и битово имущество;

д) създават организация и осигуряват персонал за изпълнение на дейностите по възстановяване;

е) осигуряват лице в областния щаб при поискване.

- Със заповед на областния управител се сформира междуведомствена група за управление и координация на областно ниво на дейностите по подпомагане и възстановяване, която:

а) във взаимодействие с отговорните структури на общинско ниво организира извършването на оценки на първоначалните нужди и щетите, относно:

аа) подслоняване/ настаняване на пострадали (засегнати) от бедствието лица;

бб) състояние на общността – степен на персоналните загуби на собственост и ниво на прекъсване на социалните функции;

вв) засегната инфраструктура – прекъсване на основни услуги като транспорт, доставка на електричество, вода и др.

гг) здравеопазване;

дд) поражения за икономиката – прекъсване на нормалната стопанска дейност;

ее) околна среда – оценка на безопасността и статуса.

б) координира дейностите по подпомагане и възстановяване с отговорните структури на общинско ниво, съгласно общинските планове за защита при бедствия.

- Оценката се извършва на база събраната информация от ръководителя на операциите в процеса на реагирането, ОЦ на РДПБЗН Търговище, членовете на щаба за изпълнение на областния план за защита при бедствия, проверени сигнали от населението на ЕЕНСП 112, общински и областни комисии за оценка на щетите и др. източници.

- Отговорните структури за подпомагане и възстановяване на общинско ниво чрез кметовете на общини или определените координатори на дейностите по подпомагане и възстановяване в общината предоставят информация за извършените

оценки на първоначалните нужди и щетите на областния управител или на междуведомствената група за управление и координация на областно ниво.

- Определянето на места за настаняване на пострадалите (засегнатите) лица и неотложната помощ се извършва съгласно общинските планове за защита при бедствия.

- При необходимост и по заявки/искания на кметовете на общини чрез областния управител се предоставят фургони за живеене, сглобяеми къщи или палатки от централните и териториалните органи на изпълнителната власт, юридически и физически лица.

- Предоставянето на възстановителна помощ на пострадали (засегнати) от бедствието лица се организира от кметовете на общини в съответствие със ЗЗБ и общинските планове за защита при бедствия.

Неотложните възстановителни работи след бедствие за обектите, собственост на общините, се организират от кметовете на общини, съгласно общинските планове за защита при бедствия, а за обектите, държавна собственост – от областния управител и териториалните структури на министерства и ведомства.

3. ПРЕДОСТАВЯНЕ НА НЕОТЛОЖНА И ВЪЗСТАНОВИТЕЛНА ПОМОЩ НА ПОСТРАДАЛИТЕ (ЗАСЕГНАТИТЕ) ЛИЦА:

1. Подпомагането и възстановяването при бедствие включва предоставянето на неотложна и възстановителна помощ на пострадалите (засегнатите) лица и извършване на неотложни възстановителни работи след бедствие. (съгласно чл. 55, ал.1 от ЗЗБ);

2. Неотложната помощ се организира, осигурява и предоставя от кметовете на общините и включва:

- а) изхранване и временно настаняване на пострадалите (засегнатите) лица и животни;

- б) раздаване на облекло и битово имущество на пострадалите (засегнатите) лица;

- в) предприемане на други необходими мерки.

За извършване на дейностите се използва наличния човешки ресурс на общинските администрации, доброволните формирования, доброволци, Регионална дирекция Социално подпомагане Търговище, Областен съвет на БЧК Търговище, съответния Общински щаб за защита при бедствия и Областния щаб за защита при бедствия.

Осигуряването на храна и вода за питейни и битови нужди се извършва съвместно с Областния съвет на БЧК, Регионална дирекция за социално подпомагане Търговище и съответното В и К дружество. За първите три дни се предвижда разчет от суха храна. Съобразно обстановката и продължителността на бедствието е удачно да се използват със съгласието на собствениците: заведения за обществено хранене, организиране на походни кухни, както и съдействие от Министерството на отбраната.

За подслон могат да се използват общински обекти, незасегнати от бедствието като: резервни жилища по Закона за общинската собственост, обществени сгради (училища, детски градини, спортни и концертни зали и други). При необходимост се отправя искане до централните и териториалните органи на изпълнителната власт, юридически и физически лица за предоставяне на фургони за живеене, сглобяеми къщи или палатки.

Със съгласието на собствениците могат да се използват допълнително: обекти на министерства и ведомства с възможност за временно настаняване на бедстващи, хотели и други частни обекти с възможности за временно настаняване на бедстващи.

Отопление, облекло и завивки се извършва извършва съвместно с Областния съвет на БЧК, Регионална дирекция за социално подпомагане Търговище. При необходимост се отправя искане към ГДПБЗН МВР и Министерството на отбраната за предоставяне на необходимото имущество.

Медицинското обслужване се извършва от Болничните заведения на територията на областта със съдействието и под контрола на Регионална здравна инспекция Търговище. При необходимост се отправя искане до Министерството на отбраната за разгръщане на полева болница или полеви медицински пункт.

- Възстановителната помощ се предоставя на физически лица за подпомагане възстановяването на жилищата им, засегнати от бедствие, по ред и изисквания, определени в правилника по чл. 54, ал. 6 от ЗЗБ и не може да превишава стойността на данъчната оценка на жилището.

- Възстановителната помощ се предоставя за:

- а) частичното възстановяване и/или частичната замяна на конструктивни елементи на строежа, както и за строително-монтажни работи, с които първоначално изпълнени, но увредени конструкции и конструктивни елементи, се заменят с други видове или се извършват нови видове работи, с които се възстановява експлоатационната им годност, след издаване на заповед от кмета на общината по чл.195, ал.4 от ЗУТ и разрешение за строеж;

- б) премахване на строежи, за които е издадена заповед от кмета на общината съгласно чл. 195, ал. 6 ЗУТ, които поради природно явление с геоложки или хидрометеорологичен произход са станали опасни за здравето и живота на гражданите, негодни са за използване, застрашени са от самосрутване и не могат да се поправят или заздравят.

- Неотложните възстановителни работи след бедствие се организират от органите на изпълнителната власт в съответствие с функциите им, определени в ЗЗБ, в специални закони и в подзаконови нормативни актове.

- Временното настаняване на пострадали (засегнати) лица се извършва в резервните жилища по чл. 45 от Закона за общинската собственост, в други имоти, във фургони за живеене, сглобяеми къщи или палатки, предоставени от централните и териториалните органи на изпълнителната власт, юридически и физически лица.

- Дарителските кампании се организират и координират от Областния съвет на БЧК Търговище по ред определен от Български Червен Кръст. Съдействие по разпределението, раздаването и отчитането на дарения и помощи оказват Областна администрация, Общинските администрации и Областна дирекция „Социално подпомагане“, като заявките се приемат от Общинските администрации и Областна администрация.

4. Функции и отговорности при възстановяване и подпомагане

Функции/задачи	Отговорни структури
Настаняване на население, останало без подслон в	Кмет

резервен сграден фонд	на общини
Осигуряване на палатки, фургони и сглобяеми къщи за останалите без подслон.	кметове на общини
Осигуряване на сграден фонд за държавни структури, включително за щабове за изпълнение на съответния план за защита при бедствия.	кметове на общини
Осигуряване на продукти от първа необходимост, лекарства и осигуряване на питейна вода	кметове на общини, РЗИ, БЧК, ДСП
Осигуряване на резервно водоснабдяване.	Обл. А, ВиК, кметове на общини
Отстраняване на аварии по преноса и снабдяването с ел. енергия, природен газ и горива.	Електроразпределителни дружества, Овър газ, ВиК, кметове на общини
Отстраняване на аварии по комунално-битовите мрежи.	Обл. А, кметове на общини
Определяне степента на разрушения на сградите и съоръженията и укрепване или разрушаване на повредени сгради	Обл. А, кметове на общини, ръководители на институции и ЮЛ
Възстановяване на разрушени ж.п. линии	район по ПЖПС Шумен
Възстановяване на пътна инфраструктура	ОПУ, кметове на общини
Разчистване на пътища и извличане на аварирала техника.	ОПУ, РДПБЗН, кметове на общини, ЮЛ съгласно сключените споразумения
Временно възстановяване на повредени мостове.	ОПУ, кметове на общини, ЮЛ съгласно сключените споразумения
Раздаване на помощи на пострадалото население.	БЧК, кметове на общини, ДСП
Оказване на психологична помощ и психо социална подкрепа на пострадалите и на спасителните екипи.	БЧК

5. Информация на населението за финансиране на възстановителните дейности, както и за изпълнение на същите от екипите по възстановяване се предоставя чрез интернет страниците на общините и областта, както и по местни радио и телевизионни медии.

6. Финансово осигуряване

Финансовото осигуряване на процеса по възстановяване и подпомагане се осигурява чрез:

- Средства от Държавния бюджет, чрез Междуведомствената комисия за възстановяване и подпомагане към Министерския съвет.
- Общински бюджети.
- Бюджети на министерства и ведомства.
- Структурни фондове на Европейския съюз.
- Дарения и други.
- Търговски дружества и едноличните търговци- за обектите им.

РАЗДЕЛ VII. МОНИТОРИНГ И ОЦЕНКА

Целта на този раздел е да осигури основа за наблюдение и оценка на този план и дейностите по неговото изпълнение.

1. Областния съвет за намаляване на риска от бедствия извършва мониторинг и оценка на ОПЗБ, с цел поддържане на актуалността на плана и осигуряване на възможност за извършване на текущ анализ, проследяване на напредъка за постигане на зададените цели, подобряване и усъвършенстване изпълнението на дейностите.

2. Мониторингът се осъществява чрез извършване на преглед на ОПЗБ най-малко веднъж годишно за да се гарантира, че информацията в плана е точна и в съответствие с нормативната уредба.

3. При прегледа на ОПЗБ се извършва оценка на:

а) точността и съответствието с нормативната уредба;

б) обхвата на плана – извършва се проверка за наличието на нови опасности или промяна в нивата на идентифицираните рискове; разглеждат се механизмите за въздействие чрез превенция, готовност, реагиране и възстановяване по отношение на идентифицираните рискове; проверява се точността и адекватността на съществуващите връзки между ОПЗБ и плановете за защита при бедствия на частите на ЕСС за изпълнение на задачите (планове по чл. 9, ал. 6 от ЗЗБ);

в) практическата приложимост и изпълнимост – извършва се проверка за това дали частите на ЕСС с отговорности по изпълнението на плана разполагат с необходимите ресурси и са в състояние да осъществят определените им функции, включително чрез провеждане на тренировки и учение и при реални действия при възникнали бедствия;

г) осигуряване на необходимата координация между частите на ЕСС – извършва се проверка на функции, процедури, съответствие на ОПЗБ с Националния план за защита при бедствия, включително чрез провеждане на тренировки и учение и при реални действия при възникнали бедствия.

4. Актуализации на плана задължително се правят при организационни промени или промени в процедурите, както и при други събития, които оказват въздействие по изпълнението на плана и процедурите.

5. Актуализациите на плана по т. 4 се приемат от Областния съвет за намаляване на риска от бедствия, за което се изготвя протокол.

6. Актуализацията на ОПЗБ се утвърждава със заповед на областния управител, като в случай на съществени изменения, след съгласуване с председателя на Съвета за намаляване на риска от бедствия към Министерския съвет (Съвета по чл. 62, ал. 3 от ЗЗБ).

Раздел VIII

ПРИЛОЖЕНИЯ

ПРИЛОЖЕНИЕ № 1: Заповед на Областен управител за утвърждаване на плана №...

ПРИЛОЖЕНИЕ № 2: Писмо за съгласуване на ОПЗБ от Председателя на Съвета за намаляване на риска от бедствия към Министерския съвет, рег. №...

ПРИЛОЖЕНИЕ № 3: Оценка и приоритизиране на рисковете от бедствия на територията на Област Търговище

ПРИЛОЖЕНИЕ №4: СОП за активиране на областния щаб за изпълнение на ОПЗБ

ПРИЛОЖЕНИЕ №5: Списъци с ресурси на структурите на ЕСС

ПРИЛОЖЕНИЕ № 5.1 Списък с техника за оказване на помощ – физ. и юр. лица

ПРИЛОЖЕНИЕ №6: Организационната структура за управление при бедствия

ПРИЛОЖЕНИЕ №7: Форма за изготвяне на план за действие

ПРИЛОЖЕНИЕ №8: СОП за привличането на ресурси от структури на въоръжените сили на Република България

ПРИЛОЖЕНИЕ №9: Заповед за обявяване на бедствено положение

ПРИЛОЖЕНИЕ № 10: План за действие при земетресение

ПРИЛОЖЕНИЕ №11: План за действие при наводнение

ПРИЛОЖЕНИЕ № 11.1 Списък язовири област Търговище

ПРИЛОЖЕНИЕ №11.2 Карти заплаха от наводнение БДДР и БДЧР

ПРИЛОЖЕНИЕ №12: План за действие при ядрена или радиационна авария

ПРИЛОЖЕНИЕ №13: План за действие при промишлени аварии

ПРИЛОЖЕНИЕ №14: План за действие при силни бури, снегонавявания и обледявания

ПРИЛОЖЕНИЕ №15: План за действие при пожари

ПРИЛОЖЕНИЕ №16: План за действие на Електроразпределение Север АД

ПРИЛОЖЕНИЕ №17: План за действие на ОДБХ

ПРИЛОЖЕНИЕ №18: План за действие на РЗИ

ПРИЛОЖЕНИЕ №19: План за действие на ЦСМП

ПРИЛОЖЕНИЕ №20: План за действие на РДПБЗН

ПРИЛОЖЕНИЕ №21: Схема за ранно предупреждение и оповестяване

ПРИЛОЖЕНИЕ №22: Разчет суха храна и вода

ПРИЛОЖЕНИЕ №23: Заповед за създаване на областен щаб

ПРИЛОЖЕНИЕ №24: Рискови категории ядрени обекти, съоръжения и дейности

ПРИЛОЖЕНИЕ №25: План за действие при засушаване

ПРИЛОЖЕНИЕ №26: План действие при епидемии

ПРИЛОЖЕНИЕ №27: План действие при епизоотии

ПРИЛОЖЕНИЕ №28: План действие при транспортна катастрофа

ПРИЛОЖЕНИЕ №29: План на гарнизон Шумен за действия при бедствия и аварии

ПРИЛОЖЕНИЕ №30: Разчет евакуация на област Търговище по общини

ПРИЛОЖЕНИЕ №31: План за действие на ОДМВР

ПРИЛОЖЕНИЕ №32: План за действие на БЧК

ПРИЛОЖЕНИЕ №33: Действие при бедствия със засегнати деца

ПРИЛОЖЕНИЕ №34: Процедура за привличане на формирования от

Въоръжените сили на Република България за оказване на помощ

ИЗПОЛЗВАНИ ДОКУМЕНТИ:

1. Закон за защита при бедствия.
2. Национална стратегия за намаляване на риска от бедствия 2018-2030 г.
3. Национален план за защита при бедствия – 2010 г.
4. План за защита при бедствия в област Търговище – 2012 г.
5. Указания за разработването и готовността за изпълнението на плановете за защита при бедствия – издадени от Съвета за намаляване на риска от бедствия към Министерския съвет.
6. БДС ISO 31000: „Управление на риска – принципи и указания“.
7. БДС ISO 31010: „Управление на риска – методи за оценяване на риска“.
8. План за управление на риска от наводнения в Дунавски район за басейново управление 2016-2021 г.
9. План за управление на риска от наводнения в Черноморски район за басейново управление 2016-2021 г.
10. Статистическа информация от ГРАО – 2025 г.
11. Официална интернет страница на НСИ.