

20

ТУРИСТИЧЕСКИ ОБЕКТА



ОПОЗНАЙ РОДНИЯ КРАЙ  
ПЪТЕВОДИТЕЛ

ОБЛАСТ  
ТЪРГОВИЩЕ



ОПОЗНАЙ

РОДНИЯ КРАЙ

ОБЛАСТ

ТЪРГОВИЩЕ

# ОПОЗНАЙ РОДНИЯ КРАЙ

## ОБЛАСТ ТЪРГОВИЩЕ

На територията на Област Търговище е съхранено богато културно-историческо и природно наследство - природни феномени, защитени местности, следи от изчезнали древни цивилизации, тракийски и ранно-християнски светилища, скални църкви и манастири, християнски и ислямски паметници, музеи, музейни сбирки и галерии... Всички те са част от уникалното природно и културно наследство на българския Североизток. В същото време само два от тези обекти са включени в пътеводителя на Националното движение „Опознай България – 100 национални туристически обекта“. Голямата част от останалите забележителности, въпреки своя безспорен културен и познавателен потенциал остават встрани от традиционните туристически маршрути.

Кампанията „Опознай родния край“ в Област Търговище е част от националното движение „Опознай родината – 100 национални туристически обекта“. Организира се по инициатива на БТС със съдействието на МИЕТ и МОН. Кампанията за Търговищка област се провежда под патронажа на Областния управител съвместно с общинските администрации, Регионалния и общинските исторически музеи, туристическите дружества и училищата в областта.

Инициативата е ориентирана към учениците от 3, 4, 5, 6 и 7 клас. Всеки от тях ще получи безплатен пътеводител.

Пътеводителят **„Опознай родния край - Област Търговище“** включва два обекта от националния пътеводител - „100 национални туристически обекта“ - „Славейковото училище“ и късноантичната и средновековна крепост „Мисионис“, към тях са добавени нови 18 от всички общини на областта, които по своята значимост и атрактивност не отстъпват на националните. По-голямата част от тях са обявени за национални паметници на културата или защитени природни забележителности. За всеки от обектите в пътеводителя е предвидено място за получаване и поставяне на печат и марка. Всеки участник, който посети 20-те обекта и събере печати от тях, ще получи отличие - специална грамота „Опознай своя роден край“.

На добър път!

20  
ТУРИСТИЧЕСКИ ОБЕКТА

# ОБЛАСТ ТЪРГОВИЩЕ



## Съдържание

№ 1 – Училище „Св. Седмочисленици“ (Славейковото) – Търговище	3
№ 2 – Археологическа експозиция, Регионален исторически музей – Търговище	4
№ 3 – Хаджи Ангеловата къща, Етнографска експозиция на Регионален исторически музей – Търговище	5
№ 4 – Къща-музей “Никола Симов-Куруто” – Търговище	6
№ 5 – Храм „Успение Пр. Богородици” – Търговище	7
№ 6 – Храм „Св. Иван Рилски” – Търговище	8
№ 7 – Сахат джамия – Търговище	9
№ 8 – Художествена галерия и къща-музей „Никола Маринов” – Търговище	10
№ 9 – Ранновизантийски и средновековен град Мисионис – Търговище	11
Карта на туристическите обекти	12-13
№ 10 – Екопътека м. “Парка” – заслон “Люляка” – заслон “Лалето” – х. “Младост”	14
№ 11 – Тракийско светилище и раннохристиянска византийска базилика (II – VI в.) - с. Драгановец	15
№ 12 – Исторически музей – Попово	16
№ 13 – Късноантична крепост „Ковачевско кале” – Попово	17
№ 14 – Тракийска куполна гробница – с. Гагово	18
№ 15 – Капански етнографски музеен комплекс – с. Садина	19
№ 16 – Керчан баир – с. Априлово	20
№ 17 – Исторически музей – Омуртаг	21
№ 18 – Авиационен парк – Омуртаг	22
№ 19 – НДК „Ястребино”, екопътека „Стара река” - Антоново	23
№ 20 – Средновековен скален манастир и м. „Изворът на победителите” – с. Крепча	24

Име \_\_\_\_\_

Фамилия \_\_\_\_\_

Училище \_\_\_\_\_

Община \_\_\_\_\_



## УЧИЛИЩЕ „СВ. СЕДМОЧИСЛЕНИЦИ“ (СЛАВЕЙКОВОТО)

# №1

Разположена като подчертан вход към старинната махала Вароша, сградата е символ на българското национално самочувствие от епохата на Възраждането, на амбицията и стремежа за високо светско образование. Построено през 1863 г. изцяло с дарения, училището е дело на тревненски майстори. При изграждането има личен принос Петко Р. Славейков - тогава учител в града. Затова става известно и като "Славейковото училище".

Днес сградата е център на комплекса от обекти на Регионален исторически музей – Търговище. Има постоянна експозиция „Възрожденска класна стая“. Целогодишно тук се експонират разнообразни временни изложби, свързани с местната и националната история. № 81 от 100-те Национални туристически обекта

Наблизо: *Свещаровата къща, Захариевата къща, Паметник на Никола Симов – Курото*



**Местоположение:**  
гр. Търговище, ул. "Георги С. Раковски" № 1  
43°14'31"N 26°34'16"E

**Информация:**  
0601/ 6 52 16; email: [trgmuseum@abv.bg](mailto:trgmuseum@abv.bg)  
**Посещения:**  
8-12 ч.; 13.30-17.30 ч.; събота – 9.30-13.00 ч.;  
(почивен ден – неделя)

ПОЛУЧАВАТ СЕ  
В РЕГИОНАЛЕН  
ИСТОРИЧЕСКИ  
МУЗЕЙ -  
ТЪРГОВИЩЕ

МАРКА

ПЕЧАТ



## №2

### АРХЕОЛОГИЧЕСКА ЕКСПОЗИЦИЯ - РЕГИОНАЛЕН ИСТОРИЧЕСКИ МУЗЕЙ

Намира се в сградата на бившето училище "Хаджи Руси" (1907 г.). Представя Търговищкия край от праисторически времена до Средновековието. Тук могат да се видят: уникалната енеолитна култова сцена от с. Овчарово, разнообразни идолни колекции, образци-шедьоври на тракийското изкуство, находките от известния тракийски некропол край с. Кралево, най-ценната и известна, от които е златната украса на конска сбруя, находки от ранновизантийски и старобългарски средновековни крепости и некрополи – керамика, коланни апликации, оръжия, фрагменти от златоткан плат, епиграфски паметници, предимно от крепостта "Мисионис".

Наблизо: Паметник на загиналите за Родината войни от града и околията (Войнишкия паметник), 1939 г. Автор - проф. Любомир Далчев.

**Местоположение:**  
гр.Търговище, бул. "Трети март" № 2  
43°14'27"N 26°34'13"E

**Информация:**  
0601/ 6 52 16;  
email: [trgmuseum@abv.bg](mailto:trgmuseum@abv.bg)

**Посещения:**  
8-12 ч.; 13.30-17.30 ч.;  
събота – 9.30-13.00 ч.;



ПЕЧАТ

МАРКА

ПОЛУЧАВАТ СЕ  
В РЕГИОНАЛЕН  
ИСТОРИЧЕСКИ  
МУЗЕЙ -  
ТЪРГОВИЩЕ



## ХАДЖИ АНГЕЛОВАТА КЪЩА, ЕТНОГРАФСКА ЕКСПОЗИЦИЯ - РЕГИОНАЛЕН ИСТОРИЧЕСКИ МУЗЕЙ

# №3

Принадлежала е на Хаджи Ангел Хаджи Друмев – богат търговишки търговец на тъкани, с кантори в Цариград и Манчестър. Построена и зографисана в 1863 г. от тревненски майстори. Сградата е образец на българската възрожденска архитектура и по достойнствата си съперничи на копривщенските къщи. В експозицията са представени бита, традициите, народните вярвания, обичаи и занаяти на местното население. Показани са възстановки на градски интериор с характерната уредба от XIX и началото на XX в. Хаджи Ангеловата къща е свързана непосредствено с историята на известния Ескиджумайски (Търговишки) панаир. Тя е своеобразно свидетелство за разцвета на панаира и града в средата на XIX в.



**Местоположение:**  
гр.Търговище, ул. "Георги С. Раковски" № 14  
43°14'32"N 26°34'13"E

**Информация:**  
0601/ 6 52 16; email: trgmuseum@abv.bg

**Посещения:**  
8-12 ч.; 13.30-17.30 ч.; събота – 9.30-13.00 ч.;  
почивен ден - неделя

ПОЛУЧАВАТ СЕ  
В РЕГИОНАЛЕН  
ИСТОРИЧЕСКИ  
МУЗЕЙ -  
ТЪРГОВИЩЕ

МАРКА

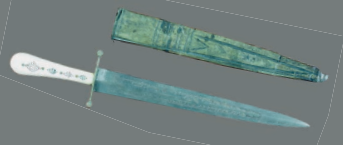
ПЕЧАТ



№4

## КЪЩА-МУЗЕЙ "НИКОЛА СИМОВ-КУРУТО". РЕГИОНАЛЕН ИСТОРИЧЕСКИ МУЗЕЙ-ТЪРГОВИЩЕ

Никола Симов - Куруто е роден през 1845 г. в Ески Джумая. Получава смъртна присъда за революционна дейност и бяга в Румъния. Работи в печатницата на Любен Каравелов в Букурещ и се сприятелява с Христо Ботев. Като знаменосец на Ботевата чета загива край връх „Милин камък“ във Врачанския балкан. Мемориалната експозиция се намира в реконструираната родната къща на известния български революционер, разположена в старинния квартал „Вароша“. Експозицията разказва за неговия живот и съдба, както и за националноосвободителните борби на търговищкото население през Възраждането.



**Местоположение:**  
гр.Търговище,  
ул. "Любен Каравелов" № 20  
43°14'35"N 26°34'6"E

**Информация:**  
0601/ 6 52 16; email: trgmuseum@abv.bg

**Посещения:**  
8-12 ч.; 13.30-17.30 ч.;  
почивни дни – събота и неделя

ПЕЧАТ

МАРКА

ПОЛУЧАВАТ СЕ  
В РЕГИОНАЛЕН  
ИСТОРИЧЕСКИ  
МУЗЕЙ -  
ТЪРГОВИЩЕ





ХРАМ „УСПЕНИЕ ПР. БОГОРОДИЦИ“

№5

Храмът „Успение Пр. Богородици“ е изграден през 1851 година от Димитър Сергюв, майстор от Тревненската школа. Със средства и труд се включват всички християнски семейства от града. По архитектурен план църквата е трикорабна псевдобазилика с емпория (балкон). По размерите си нямала равна в цяла североизточна България. Определяна е като една от най-красивите църковни сгради в страната. През 1860 година тревненски майстори изработват вътрешната декорация и тежкия дърворезбован иконостас. През 1906 г. по проект на италианеца Паоло Форлани, Майстор Генчо Новаков издига изящната камбанария. Днес са съхранени части от запазената възрожденска вътрешна украса – фрагменти от стария иконостас, оригиналният владишки трон, икони от средата на XIX в., църковна утвар.



**Местоположение:**  
гр.Търговище, ул. „Л. Каравелов“ № 13  
43°14'34"N 26°34'8"E

**Информация:**  
0601/ 6 39 84

ПОЛУЧАВАТ СЕ  
В ХРАМА

МАРКА

ПЕЧАТ



№6

ХРАМ „СВ. ИВАН РИЛСКИ“

Изграден е през 1936 година. Притежава уникален дърворезбован иконостас, сътворен от проф. Петър Кушлев (1961г.) - обявен за паметник на културата. Вътрешното оформление на храма се допълва от прекрасните стенописи, дело на професор Никола Кожухаров. Стилистиката при изписването на иконите е под влияние на италианския Ренесанс и европейския сецесион. Авторът изобразява няколко реални исторически сцени на патриотична основа - сцената със св. св. Кирил и Методий, срещата на цар Петър със св. Йоан Рилски и др. За първи път тук е изобразен и св. Паисий Хилендарски в неговата 200-годишнина, когато е канонизиран за светец. В църквата е погребан Нюйоркският митрополит Андрей - един от големите дарители на гр. Търговище.

**Местоположение:**  
гр. Търговище, ул. "Цар Симеон"  
43° 15' 1.83" N, 26° 34' 18.62" E

**Информация:**  
0601/ 6-21-74  
0601/ 2-21-74



ПЕЧАТ

МАРКА

ПОЛУЧАВАТ СЕ  
В ХРАМА



САХАТ ДЖАМИЯ

№7

Мюсюлманският храм „Сахат джамия“ е построен през XVIII век. Наречен е така поради часовниковата кула в близост, която била гордост за местното гражданство преди Освобождението. Джамията е със семпла фасада - ниска квадратна постройка, заобиколена от красив, малък двор. Вътрешните стени на залата за молитва майсторски са изписани с арабски текстове от Корана и декорация от стилизирани растителни и геометрични орнаменти. Откритият молитвен двор е изпълнен с дръвчета, цветя, пейки за отдых, а в средата е разположена чешма с шестоъгълна конструкция и богата орнаментна украса в характерен ориенталски стил.



**Местоположение:**

гр. Търговище,  
ул. „В.Търново“ № 2  
43°15'2"N 26°34'13"E

**Информация:**

0601/ 6 62 15

ПОЛУЧАВАТ СЕ  
В ДЖАМИЯТА

МАРКА

ПЕЧАТ



№8

## ХУДОЖЕСТВЕНА ГАЛЕРИЯ И КЪЩА-МУЗЕЙ „НИКОЛА МАРИНОВ“

Създадена е през 1981 год. Фондът включва творби от жанровете - живопис, графика, скулптура и приложно изкуство. В експозициите присъстват известните майстори на живописата: Дечко Узунов, Светлин Русев, Златю Бояджиев, Найдено Петков, графики на проф. Румен Скорчев, проф. Стоян Стоянов и на много други съвременни български художници. В сбирката наред с най-известните български акварелисти присъстват и автори от Швейцария, Швеция, Израел, Сирия, Англия, Сан Марино, Германия, Унгария, Китай, Румъния, Сърбия, Македония, Гърция, Турция, Русия и др. Галерията притежава най-голямата акварелна сбирка на проф. Никола Маринов, чиято родна къща е неделима част от атмосферата на стария възрожденски квартал „Вароша“.

**Местоположение:**  
гр. Търговище,  
ул. „Мургаш“ № 21  
(До езерото Борово око)

**Информация:**  
0601/ 6 77 60; 0601/ 6 56 93



ПЕЧАТ

МАРКА

ПОЛУЧАВАТ СЕ  
В ГАЛЕРИЯТА



## РАННОВИЗАНТИЙСКИ И СРЕДНОВЕКОВЕН ГРАД МИСИОНИС

# №9

Мисионис е автентичен паметник на ранновизантийската (V-VII в.) и средновековната (IX-XIV в.) българска култура, град с ключова роля в търговията, със значение за отбраната на средновековните български столици Велики Преслав и Велико Търново. През XII в. арабският пътешественик Ал Идриси го описва като "...голям, многолюден, цветущ град". Процъфтяващият град е безмилостно ограбен и опожарен от османските завоеватели в края на XIV век. Разположените на над 120 дка руини разкриват 4 християнски храма, части от укрепителните съоръжения, жилищни и представителни сгради. Находките от Мисионис са показани в постоянната Археологическа експозиция на Регионалния исторически музей – Търговище.

№ 81 от 100-те Национални туристически обекта.



**Местоположение:**  
43°11'52"N 26°30'42"E

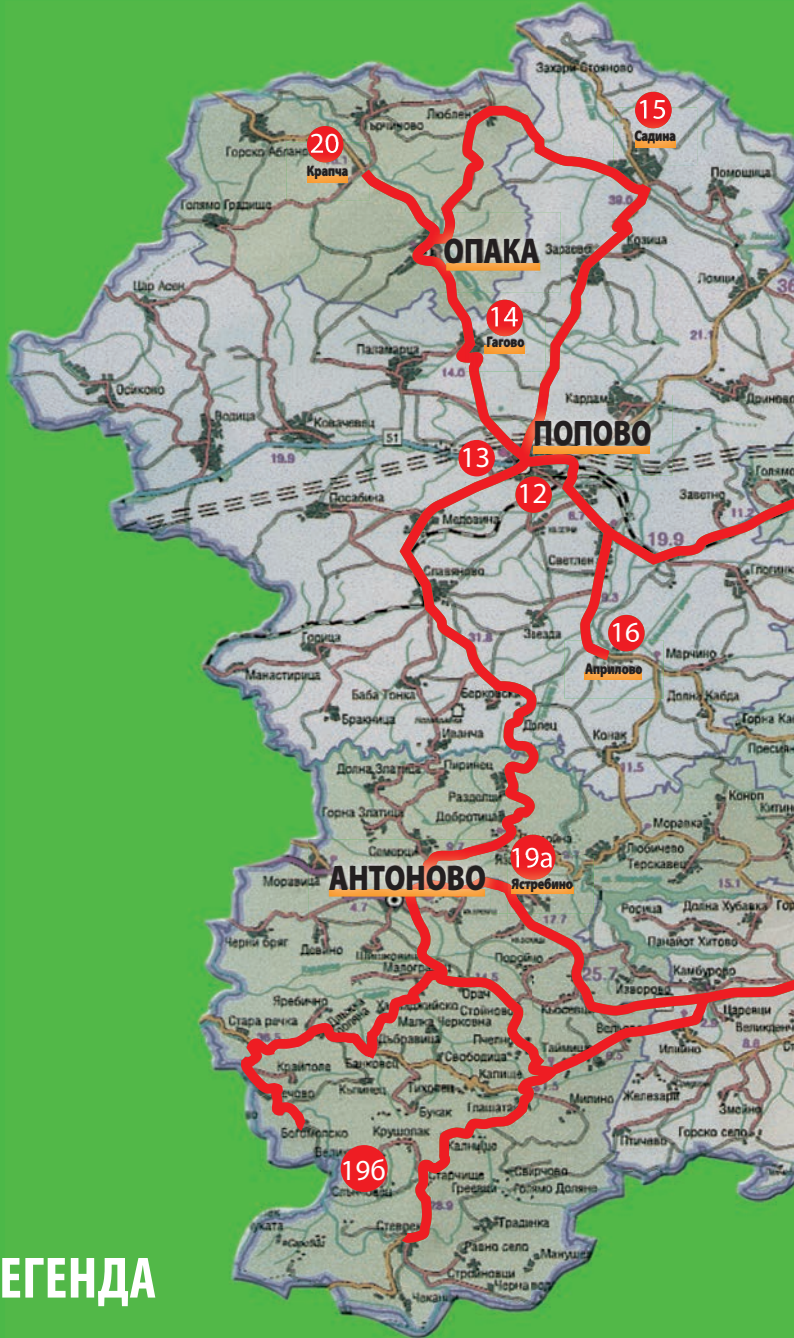
Информационен център в местността „Парка“,  
от м. май до м. октомври /сряда – неделя, 9.30 – 15.30 ч.;  
от м. ноември до м. април - със заявка в  
Регионален исторически музей - Търговище.

**Информация:** 0601/ 6 52 16

ПОЛУЧАВАТ СЕ В  
ИНФОРМАЦИОННИЯ  
ЦЕНТЪР ИЛИ В  
РЕГИОНАЛЕН  
ИСТОРИЧЕСКИ МУЗЕЙ –  
ТЪРГОВИЩЕ

МАРКА

ПЕЧАТ



## ЛЕГЕНДА

- № 1 – Училище „Св. Седмочисленици“ – Търговище
- № 2 – Археологическа експозиция, Регионален исторически музей – Търговище
- № 3 – Хаджи Ангеловата къща, Етнографска експозиция на Регионален исторически музей – Търговище
- № 4 – Къща-музей “Никола Симов-Куруто” – Търговище
- № 5 – Храм „Успение Пр. Богородици“ – Търговище
- № 6 – Храм „Св. Иван Рилски“ – Търговище

№ 7 – Сахат джамия – Търговище

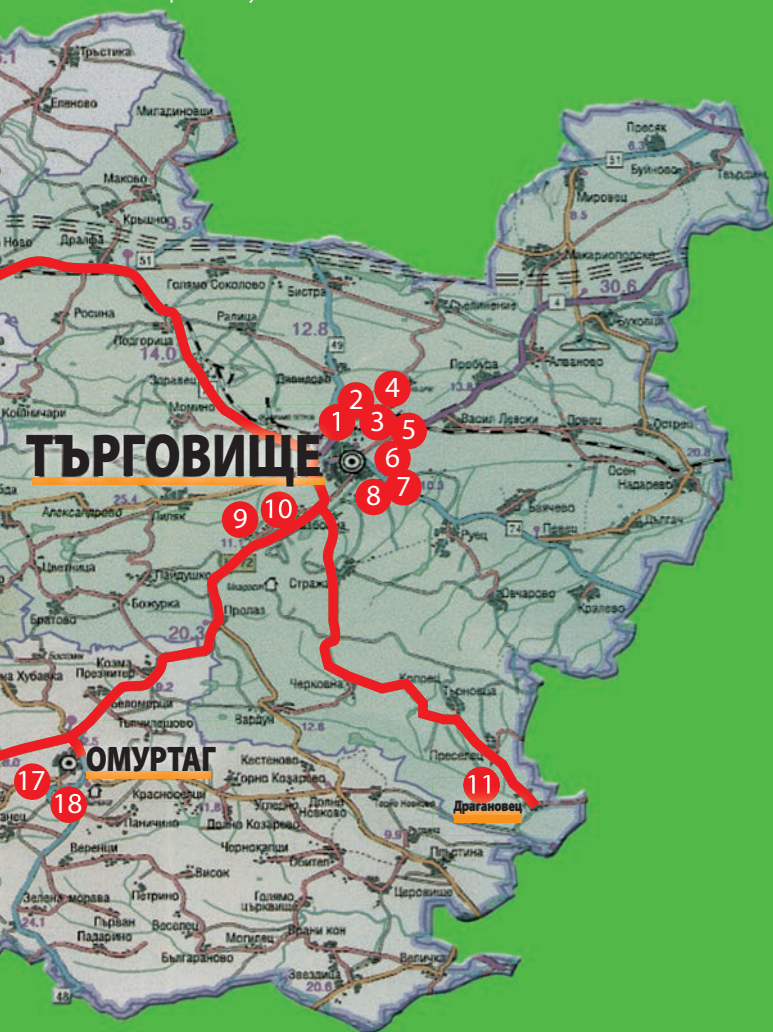
№ 8 – Художествена галерия и къща-музей „Никола Маринов“ – Търговище

№ 9 – Ранновизантийски и средновековен град Мисионис – Търговище

№ 10 – Екопътека м. „Парка“ – заслон „Люляка“ – заслон „Лалето“ – х. „Младост“

№ 11 – Тракийско светилище и раннохристиянска византийска базилика (II – VI в.) – с. Драгановец

№ 12 – Исторически музей – Попово



№ 13 – Късноантична крепост „Ковачевско кале“ – Попово

№ 14 – Тракийска куполна гробница – с. Гагово

№ 15 – Капански етнографски музеен комплекс – с. Садина

№ 16 – Керчан баир – с. Априлово

№ 17 – Исторически музей – Омуртаг

№ 18 – Авиационен парк – Омуртаг

№ 19 а – НДК „Ястребино“, № 19 б – Екопътека „Стара река“ – Антоново

№ 20 – Средновековен скален манастир – с. Крепча и м. „Изворът на победителите“



№10

ЕКОПЪТЕКА М. "ПАРКА" – ЗАСЛОН "ЛЮЛЯКА"  
– ЗАСЛОН "ЛАЛЕТО" – ХИЖА "МЛАДОСТ"

Създадена е по проект "Елате и вижте красивата и екологично – чиста природа на Търговищкия край". От местността "Парка" по маркиран път, се достига до заслон "Люляка". В близост е „Игликина поляна“. Оттам се достига до втори заслон "Лалето" Край него се намира най-голямото находище на урумово лале в България. под зелен покрив от сплетени клони от бук и габър. Маркираният маршрут продължава на югозапад и по билото се достига до хижа „Младост“. В околностите на маршрута могат да се видят природните феномени „Белият кон“, „Водопада“, групата пещери „Марина дупка“ и др.

**Местоположение:**  
м. "Парка"  
43°12'26"N 26°30'58"E

**Информация:**  
Туристически информационен  
център, гр.Търговище,  
ул. „Кирил и Методий“ №4  
0601/6 34 65  
e-mail: tic@targovishteinfo.org  
Хижа Младост – 0882 966 346



ПЕЧАТ

МАРКА

ПОЛУЧАВАТ СЕ  
В ХИЖАТА





## ТРАКИЙСКО СВЕТИЛИЩЕ И РАННОХРИСТИЯНСКА ВИЗАНТИЙСКА БАЗИЛИКА /II – VI В./ ДО С. ДРАГАНОВЕЦ

# №11

В местността „Манастиря“ южно от село Драгановец са пръснати руините на уникален археологически комплекс. В непосредствена близост са разположени Тракийско светилище на бог Аполон и Херос от II-IV век, византийска петкорабна базилика от V-VI век, единствената открита в България от тази епоха пещ за строителна керамика и късно средновековно българско селище от XII век, свързано със средновековната българска крепост „Марната“. В светилището е намерена мраморна плочка посветена на Аполон с неговото местно име Аулусадес и изображение на тракийски конник върху нея надпис „На господаря Аполон“. Вместо щит в лявата си ръка конникът държи лира, символ на Аполон на фона на ловна сцена с глигани и кучета.



**Местоположение:**  
43°4'35"N 26°39'44"E  
Местност „Манастиря“,  
южно от с. Драгановец  
**Информация:**  
Кметството и училището

ПОЛУЧАВАТ СЕ  
В КМЕТСТВОТО

МАРКА

ПЕЧАТ



№12

## ИСТОРИЧЕСКИ МУЗЕЙ – ПОПОВО

Разположен е в Старата гимназия на Попово. Съхранява и представя историческото минало и културното наследство на Попово и района. Музейният фонд включва близо 30 000 експонати. Има експозиции: Археология, Нова история, Етнология и Изкуство. Тук са показани находките от проучванията на късноантичната крепост „Ковачевско кале“, античното селище с некропол при с.Г орско Абланово, тракийската гробница при село Гагово.

Наблизо: *Къщата на революционерката Мара Тасева – днес Етнографска експозиция; сградата на „Доходното здание“ – Художествена галерия „Кирил Майски“; Църквата „Св. Арх. Михаил“ (1863г.)*

**Местоположение:**  
гр.Попово, бул. „България“ № 97  
43°20'58"N 26°13'29"E

**Информация:**  
0608/ 4 35 64  
e-mail: [museumpopovo@gmail.com](mailto:museumpopovo@gmail.com)



ПЕЧАТ

МАРКА

ПОЛУЧАВАТ СЕ  
В ИСТОРИЧЕСКИ  
МУЗЕЙ – ПОПОВО



КЪСНОАНТИЧНА КРЕПОСТ  
„КОВАЧЕВСКО КАЛЕ“

№13

„Ковачевско кале“ е късноримска крепост. Открита е в началото на миналия век от чешкия археолог Карел Шкорпил.

Мощната крепостна стена с дебелина над 3 м. и 17 кули, обхваща обширна територия от над 50 000 кв.м. Доказано е, че грандиозната строителна дейност по защитата на този голям за епохата си град е извършена по време на императорите Лициний I и Константин I Велики между 308 и 324 г. Скоро древният град ще „оживее“ и ще се превърне в туристическа атракция с частично реставрирани крепостни стени, западна порта и бойни кули. Музей на открито, антична сцена и посетителски център ще привличат туристи с демонстрации на битки от IV век с римско бойно снаряжение, обсадни кули и тарани.



**Местоположение:**  
43°21'31"N 26°8'47"E

на 6 км западно от гр. Попово

**Информация:**  
Исторически музей – Попово:  
0608/ 4 35 64

ПОЛУЧАВАТ СЕ  
В ИСТОРИЧЕСКИ  
МУЗЕЙ – ПОПОВО

МАРКА

ПЕЧАТ



№14

## ТРАКИЙСКА КУПОЛНА ГРОБНИЦА с. ГАГОВО

Тракийската куполна зидана гробница край село Гагово е част от некропол с три надгробни могили. Изградена е по нареждане на висш гетски тракийски аристократ в края на IV век преди Христа. Гробницата представлява монументален архитектурен комплекс, състоящ се от две кръгли, свързани помежду си с общ вход, гробни камери и трета правоъгълна камера. Двете кръгли камери имат обща връзка, осъществявана чрез вход, затварян с двукрила каменна врата. Отделно всяка от камерите има свой допълнителен излаз към общото помещение. Тракийската могила до село Гагово е паметник на културата с национално значение. Гробното съоръжение е уникално за страната, защото е единствената известна до момента куполна зидана гробница от тракийския период с подобна двукамерна архитектура.

### Местоположение:

Намира се на около 1000 м от центъра с. Гагово.  
43°25'9"N 26°12'7"E

### Информация:

Кметство – с. Гагово: 0878 675 865  
Исторически музей –  
Попово: 0608/ 4 35 64



ПЕЧАТ

МАРКА

ПОЛУЧАВАТ СЕ  
В КМЕТСТВО –  
С.ГАГОВО ИЛИ  
ИСТОРИЧЕСКИ  
МУЗЕЙ – ПОПОВО



## КАПАНСКИ ЕТНОГРАФСКИ МУЗЕЕН КОМПЛЕКС с. САДИНА

# №15

Капанският архитектурно-етнографски комплекс е разположен в центъра на село Садина. Комплексът представлява стара къща с обширен двор с традиционна каменна чешма, навес в старинен стил и кътове за отдых. В къщата е представена етнографска сбирка, представяща обичаите и традициите на капанците (етническа група от Североизточна България). Тук туристите се запознават отблизо с капанската култура, опитват от местните ястия и участват в типичните за този район занаяти.



**Местоположение:**  
43°28'59"N 26°17'34"E  
с. Садина, Община Попово  
**Информация:**  
Кметство – с.Садина  
тел.: 0603/ 6 22 22

ПОЛУЧАВАТ СЕ  
В КМЕТСТВО –  
С.САДИНА

МАРКА

ПЕЧАТ

**№16****КЕРЧАН БАИР – с. АПРИЛОВО**

Извисява се на север от с. Априлово. На 27 май 1876 г. там води последната си - трета битка четата на Таньо войвода, преминала река Дунав при село Пожарево до Тутракан на 16 май 1876 г.. Преследвана и обкръжена от турска потеря, състояща се от редовна войска, башибозук и черкези от близките села четата е разбита. Войводата загива до воденицата на река Черни Лом (Махмудовата) в подножието на хълма Керчана. На Керчана по време на Руско – турската война (1877 г.) са се водили ожесточени сражения. На 2 юни всяка година в местността се провежда събор и тържествен концерт с поднасяне на венци пред паметника на Таньо Войвода. Тук приключва последният етап от националния поход „По стъпките на четата на Таньо Войвода“.



**Местоположение:**  
43°6'12"N 26°25'6"E

**Информация:**  
Кметство – с. Априлово,  
Община Попово

ПЕЧАТ

МАРКА

ПОЛУЧАВАТ СЕ  
В КМЕТСТВО –  
АПРИЛОВО



ИСТОРИЧЕСКИ МУЗЕЙ – ОМУРТАГ

№17

Музеят се помещава в забележителна със своята история и архитектура възрожденска къща, известна като къщата на Баба Иванка Хаджийката (построена през 1876 година от уста Генчо Кънев). В нея по време на Освободителната война сърцатата българка укрива над 200 жени и деца. Има три постоянни експозиции, разположени в комплекс от възрожденски къщи – Археологическа, Етнографска и Общоисторическа. В тях са представени от праисторически експонати до полетния скафандър на втория български космонавт Александър Александров, който е родом от гр. Омуртаг. Има три постоянни експозиции, разположени в комплекс от възрожденски къщи – Археологическа, Етнографска и Общоисторическа.

Наблизо: Църквата „Свети Димитър“ (1851 г.)



**Местоположение:** Гр. Омуртаг,  
ул. „Ген. Тотлебен“, № 53  
43°6'12"N 26°25'6"E

**Информация:**  
Исторически музей – Омуртаг,  
0605/ 6 24-95  
e-mail: muzey@abv.bg

ПОЛУЧАВАТ СЕ  
В ИСТОРИЧЕСКИ  
МУЗЕЙ – ОМУРТАГ

МАРКА

ПЕЧАТ



№18

## АВИАЦИОНЕН ПАРК – ОМУРТАГ

Единственият в страната ни авиокосмически комплекс се намира край Омуртаг, непосредствено до главния път София – Варна. Тук са експонирани на открито реактивни самолети, зенитно-ракетна установка и радиолокационна станция за откриване на въздушни обекти. Комплексът е посветен на космонавт Александър Александров - вторият българин, летял в космоса, родом от гр. Омуртаг.



**Местоположение:**  
43°6'15"N 26°25'9"E



ПЕЧАТ

МАРКА

ПОЛУЧАВАТ СЕ  
В ИСТОРИЧЕСКИ  
МУЗЕЙ – ОМУРТАГ





## НАЦИОНАЛЕН ДЕТСКИ КОМПЛЕКС "ЯСТРЕБИНО" ЕКОПЪТЕКА „СТАРА РЕКА“ - АНТОНОВО

# №19

Национален детски комплекс Ястребино се намира край едноименното село, на 50 км. от град Търговище, на главния път София-Варна. Изграден е в памет на шестте ястребинчета – невръстни деца разстреляни в годините на антифашистката съпротива заедно с още 18 души на 20 декември 1943 г. В с. Ястребино е къщата – музей „Братя Калайджийски“ - дом на три от избитите деца.

Разположен сред великолепната природа на Предбалкана в район с вековни широколистни гори, в близост до язовир „Ястребино“, комплексът е отправна точка за близките природни забележителности.

Екопътеката преминава през долината на Стара река в район със запазена природа. Местността е изключително красива с вековни гори около меандрите на Стара река. В близост се намират защитената местност „Римски мост“ със запазените до днес сводове на древното съоръжение и природният феномен „Гърбавата чешма“.



**Местоположение:**  
с. Ястребино 43° 9' 0" N, 26° 13' 58.8" E  
с. Стеврек – 42°59'29"N 26°10'14"E  
**Информация:**  
НДК "Ястребино" 06071/34-45, 0887-200-532

ПОЛУЧАВАТ СЕ В  
НДК "ЯСТРЕБИНО"

МАРКА

ПЕЧАТ



№20

## СРЕДНОВЕКОВЕН СКАЛЕН МАНАСТИР С. КРЕПЧА

Районът на с. Крепча е наситен със следи от древната история на този край – тракийски светилища, средновековни крепости и скални манастири.

Крепчанският скален манастир е изсечен на 3 тераси в скалния венец. Включва монашески килии, крипта и манастирска църква от времето на цар Симеон Велики (921 г.). Два старобългарски надписа открити върху стените му се смятат за най-ранните надписи на кирилица. В непосредствена близост са средновековните крепости „Джин кале“ и „Боюк кале“. Между тях се намира живописната местност „Изворът на победителите“ с екопътека, туристически заслони и места за пикник. Тук сред красивата природа се организират възстановки на живота в древността и приключенски програми.

Местоположение: с. Крепча

Скален манастир: 43°28'6"N 26°7'6"E

Крепост „Джин кале“: 43°27'54"N 26°6'43"E

Крепост „Боюк кале“ : 43°26'58"N 26°6'33"E



Информация:

<http://viacenturytour.com>

0893 490700, 0899 881641,

e-mail: [via\\_ct@abv.bg](mailto:via_ct@abv.bg)

Община Опака - пл. "Съединение", 23

информация: 0603/9 22 66

ПЕЧАТ

МАРКА

ПОЛУЧАВАТ СЕ  
ВОБЩИНА ОПАКА  
(ИНФОРМАЦИЯ)

# Национално движение „Опознай България - 100 национални туристически обекта“

*„Опознай родината, за да я обикнеш!“*

*Алеко Константинов - Щастливеца*

Националното движение „Опознай България - 100 Национални туристически обекта“ е създадено през 1966 г. по инициатива на Българския туристически съюз.

Целта на движението е всеки турист да се запознае с най-значимите и най-свидните за всеки българин туристически обекти в страната ни - природни, културни, исторически и архитектурни паметници със световно, национално и регионално значение. Включени са най-забележителните природни феномени в страната, най-високите планински върхове, архитектурни резервати, исторически местности, храмове и манастири, показващи уникалната природа в България и богатото културно-историческо наследство от дълбока древност до наши дни.

Движението се организира от Българския туристически съюз и се ръководи от Национален организационен комитет. Посещението на обектите се удостоверява с поставянето на специален печат на съответния обект. Отличията на движението са бронзова, сребърна и златна значка.

Движението „Опознай България -100 национални туристически обекта“ е уникално по рода си не само в България. Към него проявяват интерес стотици природо-любители от много страни обединени от любовта си към пътуванията и желанието си да опознаят България. От създаването му до днес в движението са се включили над 2 млн. души.

## **ОБЛАСТНА АДМИНИСТРАЦИЯ – ТЪРГОВИЩЕ**

7700 град Търговище, ул. „Стефан Караджа“ №2

тел.: 0601 613 54

[www.tg.government.bg](http://www.tg.government.bg);

e-mail: [oblast@tg.government.bg](mailto:oblast@tg.government.bg)

## **ОБЩИНА ТЪРГОВИЩЕ**

гр. Търговище 7700; площад „Свобода“ Телефон: 0-601 /6 86 04,

[obshtina@targovishte.bg](mailto:obshtina@targovishte.bg)

## **БЪЛГАРСКИ ТУРИСТИЧЕСКИ СЪЮЗ**

1000 София, бул. „Васил Левски“ №75, ет. 5, п. к. 427

тел.: 02 93 00 680

факс: 02 98 62 255

[www.btsbg.org](http://www.btsbg.org); [www.100nto.org](http://www.100nto.org)

e-mail: [100nto@mail.bg](mailto:100nto@mail.bg)



Пътеводител на Област Търговище  
Реализиран от СНЦ „Виа Антика“ – Варна  
[viaantica.bg@gmail.com](mailto:viaantica.bg@gmail.com)  
© Всички права запазени.